

это трепетное отношение, можно заметить в линии, которой художник так филигранно подчеркивает этот образ.

Так же есть и множество работ, которые Валентина Шобане объединяла в серии, это отдельные листы – женские истории любви – нежной и чистой. Образ женщины здесь это символ любви. Эту любовь женщины, сквозь поиск себя, сквозь мир вокруг, сквозь окружающих, можно открыть для себя благодаря работам: «Мои крылья все равно придут к тебе в голову», «Женщина», «Рябиновое вино», «Сегодня был очень густой туман», «Холодный душ» и т.д.

Художник работает не только с отдельно выбранной темой, он стремится сквозь себя раскрыть и обратить внимание на то, что его волнует. Таким примером может выступать серия работ Валентины Шоба «Звуки». Композиции наполнены кружевной ажурностью, текучестью линейных сплетений, бисерным пунктиром жемчужных бусин. Особой изысканностью выделяются силуэтные «золотые» изображения на почти нейтральном фоне. Все это в определенной степени апеллирует к элитарности эстетической формулы модерна. Выработка оригинальных «технологических» приемов позволяет художнице получить различные материальные фактуры поверхности листа. Вбирая в себя предельно выверенные колористические соотношения, мигание золота и серебра, она напоминает ценную древнюю майолику (например, Каложской церкви XII века в Гродно) или благородные разноцветные эмали на старинных ювелирных изделиях[2]. Так же серия работ «Календарь», где художник отображал 365 дней своей жизни, день за днем. В ней можно найти различные сюжеты и различные темы, которые на протяжении года волновали её сердце и душу.

Валентина Шоба – художник глубоко национальный. У нее есть то природное мироощущение, что свойственно обитателям белорусских земель (часто даже независимо от их национальной принадлежности).

Заключение. Таким образом, в творчестве художника можно отметить обращение к темам флоры и фауны, а так же обращение к теме человека в контексте современного мира. Поэтика её работ наполнена глубоким лиризмом, что в сочетании с декоративной фактурностью является показательным для женского мировидения и творчества.

1. Белова, Т.В. Высокий вкус: альбом / Т.В.Белова, Н.В.Шарангович. – Минск: Беловагрупп, 2016. – 192 с.: ил.
2. Загадуліна, М. Гульні жыцця / М. Загадуліна // Часопіс Мастацтва, 2008. – № 11. – С. 12-14.

КОЛЛЕКЦИЯ ГРАФИКИ КАК ЧАСТЬ МЕТОДИЧЕСКОГО ФОНДА ЭСТАМПНОЙ МАСТЕРСКОЙ ХГФ ВГУ ИМЕНИ П.М. МАШЕРОВА

*О.Д. Костокрыз
Витебск, ВГУ имени П.М.Машерова*

Необходимость создания и постоянного пополнения учебно-методического фонда на художественно-графическом факультете высшего учебного заведения очевидна. Методические фонды, обычно представляющие собой собрание учебных работ, имеют давнюю историю, играют важную роль в художественном образовании. Принцип наглядности, один из самых эффективных дидактических принципов обучения, обеспечивается наличием в учебном заведении образцов качественного решения учебных и творческих задач. Для помощи в обучении новых поколений студентов в фонде должны сохраняться примеры работ, воплощающих в себе учебный, художественный и педагогический опыт предыдущих поколений педагогов и студентов.

Данный материал не рассматривает общие положения формирования и использования учебно-методического фонда, состоящего из студенческих работ и репродукций работ художников. Также мы не будем касаться кафедрального фонда живописных и скульптурных работ. Материал посвящен вопросу коллекционирования и использования оригинальных художественных произведений художников-графиков в рамках учебного процесса.

Цель исследования – анализ возможностей использования оригинальных произведений станковой графики в учебном процессе.

Материал и методы. На примере формирования и использования учебно-методического фонда эстампной мастерской художественно-графического факультета ВГУ имени

П.М.Машерова нами проводится анализ и обобщение возможностей использования оригиналов станковой графики в учебном процессе по дисциплине «Графика» и «Техники графики».

Результаты и их обсуждение. Получая возможность ознакомиться с организацией учебного процесса в других учебных заведениях, – с учебными программами, с особенностями проведения занятий, с учебно-методическим фондом, мы можем пересмотреть и усовершенствовать свои методы работы. В ходе программ повышения квалификации, автор данного материала ознакомился с фондами кафедры дизайна ВГТУ в 1990-х годах (Витебск), с фондом кафедры графики БГАИ в 2006 году (Минск) и с методическим фондом кафедры изобразительного искусства ГрГУ имени Янки Купалы в 2008 году (Гродно). Во время стажировки в БГАИ по приглашению заведующего кафедрой графики профессора Савича В.П. довелось участвовать в заседании кафедры, посвященному отбору работ студентов для выставки. Опыт, полученный во время стажировки, позволил пересмотреть свои взгляды на студенческую выставочную деятельность и на формы работы с методическим фондом на художественно-графическом факультете. Но идея целенаправленного сбора работ художников пришла позже, возможно эта идея сформировалась в ходе проведения многочисленных лекционных занятий в выставочных залах Витебска.

Основу учебно-методического фонда нашей мастерской графики составляют, конечно, как и в других учебных заведениях – работы студентов, в различное время учившихся на художественно-графическом факультете. Это учебные работы, выполненные на практических занятиях, это курсовые и дипломные проекты. Также немало хранится студенческих творческих работ, созданных в рамках кружковой работы. Но кроме накапливания студенческих работ, в течение многих лет в эстампной мастерской происходил спонтанный процесс накапливания графики профессиональных художников. Изредка такие работы, различными путями, без какой-либо системы попадали в мастерскую и оседали в методическом фонде. Их было немного, но наличие этих работ окончательно убедило в возможности формирования особой части учебно-методического фонда – коллекции современной профессиональной графики. И вот уже несколько лет процесс формирования коллекции ведется целенаправленно.

В коллекции графики на сегодняшний день представлены следующие печатные графические техники: линогравюра и гравюра на дереве, гравюра на картоне (высокая и глубокая печать), гравюра на пластике, литография и монотипия, шелкография и офорт (из манер офорта: травленный штрих, травление, акватинта, сухая игла). Кроме литографии печатные тиражные техники представлены также печатными формами (досками). Также в коллекции есть фотография, цифровая печать и произведения, выполненные художниками в единичном экземпляре акварелью, тушью, карандашом.



Рис. 1



Рис. 2



Рис. 3

В коллекции есть несколько монотипий и офортов художника-педагога Л.Антимонова, создавшего эстампную мастерскую на нашем факультете и много лет руководившего ее работой. Есть 11 уникальных гравюр на картоне (глубокая печать) В.Ральцевича (рис. 1), несколько линогравюр Г.Кликушина и 9 линогравюр В.Шамшура (рис. 2), подаренных автором. Н.Гугнин, А.Карпан, М.Левкович также дарили свои работы в фонд мастерской графики. А.Лещинский представлен одной из ранних монотипий и двумя прекрасными фотоработами большого формата. Уникальная линогравюра известного мастера акварельной живописи Г.Шутова (рис. 3),

гравюра на пластике и сухая игла замечательного художника А.Соловьева (рис. 4) и редкая литография замечательного витебского живописца В.Шилко (рис. 5) являются украшением коллекции.



Рис. 4



Рис. 5

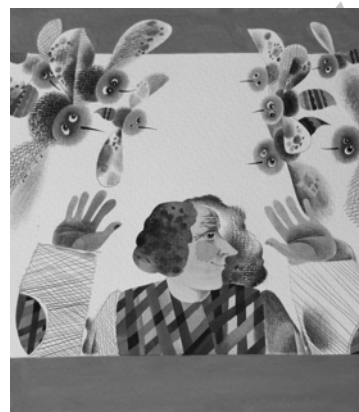


Рис. 6

Оригиналы иллюстраций заслуженного деятеля искусств Республики Беларусь профессора БГАИ В.Савича (рис. 6), два крупноформатных офорта заслуженного деятеля искусств Республики Беларусь профессора БГАИ В. Слаука никого не оставляют равнодушными. Даже профессионалов поражает необычный образ и техничное совершенство офорта известного белорусского графика Ю.Яковенко.

Использование коллекции станковой графики осуществляется:

- на лекциях и практических занятиях по графике;
- во внеурочной работе по графике;
- в профориентационной деятельности.

На лекциях и практических занятиях по графике коллекция работ современных художников используется наиболее активно. Важно, что студенты каждого курса, помимо учебников, репродукций и мультимедийных презентаций имеют возможность знакомиться с оригиналами графических работ. Причем обычно подборка для демонстрации на занятиях включает в себя как работы профессиональных художников (в том числе выпускников художественно-графического факультета), так и работы студентов высокого уровня качества. Немаловажно также то, что это работы белорусских художников.

Внеурочная работа по графике ведется преимущественно в рамках учебно-творческой мастерской станковой графики. Использование коллекции аналогично использованию на учебных занятиях, с тем отличием, что кружок графики могут посещать студенты любых специальностей.

Профориентационная деятельность включает в себя мастер-классы по графике, знакомство с эстампной мастерской в ходе экскурсий школьников и студентов других учебных заведений, художественные выставки различного уровня с демонстрацией работ из фонда мастерской.

Лекция и мультимедийная презентация на курсах «Интеграция и синтез искусств в преподавании изобразительного искусства» для учителей 1-й и высшей квалификационных категорий учреждений образования Витебска, Полоцка и Орши в Областном Институте развития образования (14 октября 2016) проводилась с показом работ из методического фонда. Также с использованием фонда нами проводился мастер-класс «Печатная графика» в эстампной мастерской 23 ноября 2016. 2 мая 2017 года при проведении мастер-класса «Композиция в графике. Городские мотивы» в рамках 1-го Международного детского и юношеского пленэра «Репин, Шагал и я» использовались работы из фонда эстампной мастерской.

18 мая 2017 года автором статьи в рамках проекта «Ночь музеев -2017» в витебском Арт-центре Марка Шагала была прочитана лекция-презентация «Тиражная графика» (с показом работ из коллекции мастерской графики).

Работы из коллекции графики систематически демонстрируются на художественных выставках. Так, например, в марте 2016 года в Витебском художественном музее нами была организована выставка «МЕТАМОРФОЗЫ ГРАФИКИ. Витебская версия». Все, выступавшие на

открытии, отметили высокий уровень работ, разнообразие представленных графических техник и авторов. Пятьдесят работ тридцати авторов образовали своеобразный срез четырех десятилетия работы мастерской графики.

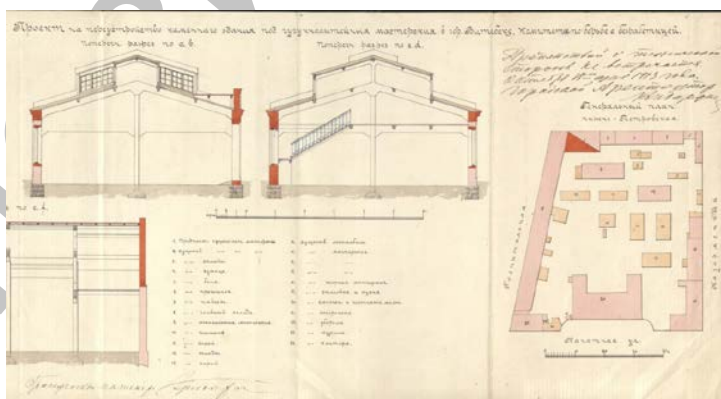
Работы художников и студентов из фонда эстампной мастерской ХГФ ВГУ имени П.М.Машерова участвовали в представительной выставке «Витебская школа гравюры», которая проходила в январе-феврале 2017 года в Минске, в Национальном художественном музее.

Заключение. Многолетний опыт работы с фондом эстампной мастерской художественно-графического факультета ВГУ имени П.М.Машерова убеждает в необходимости его постоянного совершенствования. Одним из важнейших компонентов формирования учебно-методического фонда является целенаправленное коллекционирование оригинальных произведений станковой графики. Знакомство с оригиналами работ художников-графиков помогает студентам научиться понимать особенности и эстетическую ценность различных графических техник, художественный язык графического искусства, научиться отличать профессиональное изобразительное искусство от самодеятельного искусства. Анализируя этот опыт, можно утверждать, что подобная реализация принципа наглядности в учебном процессе позволяет значительно улучшить качество художественной грамоты и профессиональной подготовки студентов художественно-графического факультета, делает сложный процесс формирования творческих компетенций будущего художника-педагога более легким и интересным.

ВТОРАЯ ГОДОВЩИНА КОМИТЕТА ПО БОРЬБЕ С БЕЗРАБОТИЦЕЙ: ЭСКИЗЫ МАЛЕВИЧА И ЛИСИЦКОГО

*Т.В. Котович
Витебск, ВГУ имени П.М. Машерова*

В декабре 1919 года отмечали 2-ю годовщину Комитета по борьбе с безработицей. Витебский Комитет по борьбе с безработицей был создан в декабре 1917 года и подчинялся Центральному Совету профсоюзов и фабрично-заводских комитетов [1]. В его задачи входило изучение промышленных рынков для облегчения положения безработных, организация собственных предприятий, оказание содействия артелям и общественным организациям, а также организация общественных работ. На штампах Комитета обозначалось «Комитет по безработице», «Витебский комитет безработных» и пр. И адреса на штампах: «В. Петровская, 35», «Канатная, 37», «Белые казармы», «быв. Казармы», «быв. Белые Казармы». Белые Казармы занимали целый большой квартал в Задвинье.



ГАВт, ф. 238, оп. 1, д. 6, л. 429. На плане справа мы видим три здания, выходящие на Канатную (именно их оформление видно на фото ниже по тексту)

Материал и методы. Материалом исследования являются архивные документы (Госархив Витебской области, ГАВт) и тексты из сборника 1920-го года, изданного в Витебске у мастерской Малевича и Лисицкого, касающиеся художественного оформления празднеств Коми-