

## Новые и редкие для фауны Беларуси виды совкообразных чешуекрылых (*Lepidoptera, Noctuoidea*)

Е.А. Держинский\*, А.В. Кулак\*\*, А.Ю. Матов\*\*\*, И.Н. Мыслицкий\*\*\*\*

\*Учреждение образования «Витебский государственный  
университет имени П.М. Машерова»

\*\*ГНПО «НПЦ НАН Беларуси по биоресурсам»

\*\*\*Зоологический институт РАН (Россия)

\*\*\*\*п.г.т. Зельва, Гродненская область

Совкообразные – крупнейшее надсемейство чешуекрылых, в Беларуси представлено четырьмя семействами: *Notodontidae*, *Nolidae*, *Erebidae* и *Noctuidae*. Данная работа содержит новые сведения по 74 редким и малоизвестным видам этой группы, включая 3 вида, которые впервые указываются для фауны республики.

Цель статьи – дальнейшее изучение фауны, особенностей ландшафтно-биотопического распределения, фенологии и трофических связей чешуекрылых надсемейства *Noctuoidea* Беларуси.

**Материал и методы.** Основой исследования послужили собственные сборы авторов со всей территории Беларуси, проводившиеся в 2003–2017 гг. преимущественно с помощью искусственных источников света.

**Результаты и их обсуждение.** Публикуемый список включает 74 вида, из которых 3 впервые отмечены для фауны Беларуси. Для всех видов приводится информация о месте, времени находок и о количестве собранных экземпляров. К 4 видам прилагаются оригинальные фотографии микропрепаратов генитальных структур самцов и самок.

**Заключение.** В результате проведенных исследований получены новые данные о распространении, биотопической приуроченности и фенологии 74 видов совкообразных чешуекрылых в условиях Беларуси. Из них 3 вида: *Herminia tenuialis*, *Cucullia pustulata* и *Xylotoia strix* – впервые обнаружены на территории республики. Подтверждено фактическим материалом обитание в Беларуси лишайницы *Manulea cereola* и совки *Cucullia lactucae*, *Asteroscopus sphinx*, *Conistra ligula*, *Dryobotodes eremita*, *Agrotis bigramma*. Совку *Bryophila ravula*, учитывая общее распространение вида и отсутствие материала с территории Беларуси, следует исключить из списка региональной фауны. Предложено рассмотреть вопрос о включении совки *Xylotoia strix* в новое издание Красной книги Республики Беларусь. Фауна совкообразных чешуекрылых Беларуси, с учетом настоящей работы, включает 498 видов.

**Ключевые слова:** совкообразные чешуекрылые, *Notodontidae*, *Nolidae*, *Erebidae*, *Arctiinae*, *Lymantriinae*, *Noctuidae*, Беларусь, фауна, редкие виды, биоразнообразие.

## The Owlet Moths Species (*Lepidoptera, Noctuoidea*), New and Rare for the Fauna of Belarus

Ye.A. Derzhinsky\*, A.V. Kulak\*\*, A.Yu. Matov\*\*\*, I.N. Myslitsky\*\*\*\*

\*Educational Establishment «Vitebsk State P.M. Masherov University»

\*\*Scientific and practical center for biological resources of the National Academy of Sciences of Belarus

\*\*\*Zoological Institute of the Russian Academy of Sciences (Russia)

\*\*\*\*Urban-type settlement Zelva, Grodno Region

Owlet moths are the largest superfamily of *Lepidoptera*, it is represented in Belarus by four families: *Notodontidae*, *Nolidae*, *Erebidae* and *Noctuidae*. This article contains new information on 74 rare and little-known species of this group, including 3 species, which are first recorded for the fauna of the Republic.

The purpose of the work is to continue the study of the fauna, features of the landscape-biotopic distribution, phenology and trophic connections of the *Noctuoidea* superfamily in Belarus.

**Material and methods.** The paper is predominantly based on the authors' own material collected throughout Belarus in 2003–2017 mainly with various artificial light sources.

**Findings and their discussion.** The list presented in the paper includes 74 species, 3 of which are first recorded for the fauna of Belarus. For all the species information about the place, dates of the finds and the number of specimens collected is provided. Original photographs of microscopic preparations of the males and females genital structures for 4 species are given.

**Conclusion.** As a result of the research new data on the distribution, biotopic preference and phenology of 74 owl moth species in Belarus have been obtained. For the first time 3 of them: *Herminia tenuialis*, *Cucullia pustulata* and *Xylomoia strix* were found on the territory of the Republic. Occurrence in Belarus of the lichen moth *Manulea cereola* and the noctuids *Cucullia lactucae*, *Asteroscopus sphinx*, *Conistra ligula*, *Dryobotodes eremita*, *Agrotis bigramma* was confirmed by actual material. The noctuid moth *Bryophila ravula* should be excluded from the list of regional fauna considering the general distribution of this species and the lack of material from the territory of Belarus. The inclusion of the noctuid moth *Xylomoia strix* in the new edition of the Red Book of the Republic of Belarus is proposed to consider. The fauna of the owl moths in Belarus, taking into account the present paper, includes 498 species.

**Key words:** Owllet moths, Notodontidae, Nolidae, Erebidae, Arctiinae, Lymantriinae, Noctuidae, Belarus, fauna, rare species, biological diversity.

Совкообразные – крупнейшее надсемейство чешуекрылых, которое насчитывает в мировой фауне более 42 400 видов [1]. В Беларуси оно представлено четырьмя семействами: Notodontidae, Nolidae, Erebidae и Noctuidae. По данным последних исследований общее число видов надсемейства в белорусской фауне составляет 496 [2–4]. Гусеницы большинства из них – фитофаги. Для небольшого числа видов характерны мицетофагия, лишенофагия, детритофагия и факультативное хищничество [5]. Более половины видов совкообразных чешуекрылых белорусской фауны – полифаги. Среди них есть как редкие, нуждающиеся в охране, так и виды-вредители сельского и лесного хозяйства. Однако число последних относительно невелико.

Цель статьи – дальнейшее изучение видового состава, распространения, особенностей ландшафтно-биотопического распределения, фенологии и трофических связей чешуекрылых надсемейства Noctuoidea Беларуси.

**Материал и методы.** Материалом для работы послужили собственные сборы авторов за 2003–2017 гг. Большая часть материалов была собрана путем ночного отлова имаго на различные источники искусственного света (преимущественно газоразрядные лампы ДРЛ 250, ДРВ 250, Osram HQI 250, металлогалогенная лампа Osram HQI T 250 W) с применением экранов для сбора насекомых. В качестве источника электричества использовались генераторы Honda EU10i, Honda EX700 и Kraft&Dele ST800 (KD-102). Также применялись светоловушки «пенсильванского типа» [6], источником света в которых служили трубчатые ртутные люминесцентные лампы низкого давления Philips Actinic BL 8W, питаемые через преобразователь от герметичных свинцово-кислотных аккумуляторов напряжением 12 В и емкостью 7 и 12 ампер-часов. Некоторая часть видов с дневной или круглосуточной активностью собрана во время маршрутных учетов с помощью энтомологического сачка. Для поиска гусениц проводился осмотр растительности. Собранные гусеницы помещались в садки на кормовые растения, где выращивались до стадии имаго. Дальнейшая обработка материала включала в себя монтаж, этикетирование и определение. При необходимости по общепринятой методике [7–9] изготавливались временные и постоянные микропрепараты генитальных структур. Фотографии микропрепаратов, приведенные в работе, сделаны с помощью микроскопа Leica MZ 9.5 и камеры DFC290. Также были изучены материалы коллекций чешуекрылых ГНПО «НПЦ НАН Беларуси по биоресурсам» (г. Минск), Зоологического музея БГУ (г. Минск), Зоологического института РАН (г. Санкт-Петербург). Собранный материал хранится в коллекциях ГНПО «НПЦ НАН Беларуси по биоресурсам» (г. Минск), Зоологического института РАН (г. Санкт-Петербург), авторов и С.М. Костевича (г. Минск). Фамилии основных сборщиков перечислены здесь с указанием сокращений, под которыми они даны ниже в списке видов: Т.Г. Васильев (В.), Е.А. Держинский (Д.), С. Ершов (Ер.), С.А. Клоков (Кл.), С.М. Костевич (Кс.), В.М. Коцур (Кц.), А.В. Кулак (К.), И.Н. Мыслицкий (М.), Е.В. Рудько (Р.), И.А. Солодовников (С.). Другие сокращения, принятые в тексте: ББЗ – Березинский биосферный заповедник, НПБП – национальный парк «Беловежская Пуща», НПП – национальный парк «Припятский», гус. – гусеница, п.г.т. – поселок городского типа.

**Результаты и их обсуждение.** Ниже приводится список из 74 видов совкообразных чешуекрылых фауны Беларуси, из которых 3 вида для территории республики отмечаются впервые. Для всех видов приводится информация о месте, времени сбора и о количестве пойманных экземпляров. К 4 видам прилагаются оригинальные фотографии микропрепаратов генитальных структур самцов и самок.

На основании изучения коллекционных материалов и данных об известном распространении считаем целесообразным исключить из списка фауны Беларуси один вид – совку *Bryophila ravula* (Hübner, [1813]). Ранее он был указан литературе для Беларуси [2; 3], однако в изученных нами коллекциях материал по нему отсутствует. По современным данным ареал *B. ravula* включает Западную Европу, Пиренейский п-ов, о-в Корсика и север Африки [10]. Таким образом, указание его для Беларуси следует считать ошибочным.

## Сем. Notodontidae

### 1. *Harpyia milhauseri* (Fabricius, 1775).

**Материал.** *Витебская обл.*: Сенненский р-н, дер. Гончарово, 54.7669° с.ш., 29.6625° в.д., 23.05.2014, 2 экз. (Ер.). *Брестская обл.*: Каменецкий р-н, 3 км ЮВ дер. Ляцкие, 52.5883° с.ш., 23.8751° в.д., НПБП, просека в грабовой дубраве с елью, на свет, 21.05.2014, 3 экз. (Д.); 3.4 км ЮВ дер. Ляцкие, 52.5835° с.ш., 23.8769° в.д., НПБП,

грабовая дубрава с елью, на свет, 27.04.2016, 22 экз. (К.); Пинский р-н, окрестности дер. Гривковичи, 52.0203° с.ш., 26.4252° в.д., пойма у впадения р. Стубла в р. Стыр: дубрава с примесью березы, сосны, заросли *Salix* (кустарники и деревья), на свет, 17.05.2014, 3 экз. (Д.); окрестности дер. Изин, 52.0414° с.ш., 25.9257° в.д., суходол на окраине низинного болота, опушка дубравы, на свет, 18.05.2014, 1 экз. (Д.); Лунинецкий р-н, 2.7 км Ю ст. Журавинка, 52.1409° с.ш., 26.7776° в.д., старая железнодорожная насыпь с дубами в пойме р. Припять, на свет, 04–08.06.2007, 1 экз. (Д.). *Гомельская обл.*: Кормянский р-н, 5.8 км В п.г.т. Корма, 53.1072° с.ш., 30.8914° в.д., луг в пойме р. Сож, кустарники *Salix*, разреженные широколиственные насаждения, на свет, 25.05.2015, 2 экз. (Д.); Житковичский р-н, ст. Случь, 52.2189° с.ш., 27.5532° в.д., пойма р. Случь: просека в дубра- ве, берег старицы, на свет, 16.05.2014, 11 экз. (Д.); 5 км ЮЗ дер. Хлупин, 52.019° с.ш., 28.0870° в.д., НПП, заболо- ченная пойма р. Свиновод в широколиственном лесу, кошением по веткам *Quercus robur*, 07.07.2015, 1 гус. (Д.); Речицкий р-н, 3 км ЮЗ дер. Рудня Жигальская, 52.1678° с.ш., 30.6283° в.д., просека на песчаной гряде с дубом и сосной в дол. р. Днепр, на свет, 22.05.2015, 1 экз. (Д.); Гомельский р-н, 4.5 км ЮЗ дер. Чёнки, 52.3192° с.ш., 30.9382° в.д., пойменная дубрава на песчаной гриве у р. Сож, на свет, 20.05.2015, 2 экз., 21.05.2015, 3 экз. (Д.). *Гродненская обл.*: Мостовский р-н, окрестности дер. Лупачи, 53.3465° с.ш., 25.0404° в.д., луг в пойме р. Щара, на свет, 24.05.2014, 2 экз. (Д.); Зельвенский р-н, 2 км ЮЗ г.п. Зельва, 53.1267° с.ш., 24.8019° в.д., суходольный луг, опушка смешанного леса с кустарниками *Salix*, на свет, 23.05.2014, 2 экз. (Д.); Новогрудский р-н, 1.3 км ЮЗ дер. Малые Карныши, 53.6540° с.ш., 25.7866° в.д., опушка лиственного леса, луг с кормовыми злаками, на свет, 25.05.2014, 2 экз. (Д.). *Могилевская обл.*: Костюковичский р-н, окрестности дер. Колодливо, 53.2467° с.ш., 32.0227° в.д., разреженная дубрава, мезофитный луг в дол. р. Беседь, на свет, 26.05.2015, 4 экз. (Д.).

## 2. *Drymonia querna* (Denis et Schiffermüller, 1775).

*Материал.* *Брестская обл.*: Столинский р-н, 16.5 км Ю дер. Тербличи, 51.8673° с.ш., 27.4651° в.д., дубрава и заросли кустарников *Salix* в пойме р. Ствига, опушка сухого соснового леса, на свет, 04.07.2015, 3 ♂ (Д.). *Гомель- ская обл.*: Житковичский р-н, ст. Случь, 52.2189° с.ш., 27.5532° в.д., пойма р. Случь: просека в дубрава, берег старицы, на свет, 10.06.2008, 1 ♂, 1 ♀ (Д.); 5 км ЮЗ дер. Хлупин, 52.019° с.ш., 28.0870° в.д., НПП, заболоченная пойма р. Свиновод в широколиственном лесу, на свет, 06.07.2015, 2 ♂ (Д.); 2.5 км СВ дер. Хлупин, 52.0706° с.ш., 28.1576° в.д., НПП, разреженная пойменная дубрава с кустарником *Salix*, на свет, 16.07.2014, 1 экз., 22.06.2017, 4 экз. (К.); 7 км СВ дер. Хлупин, 52.0912° с.ш., 28.2124° в.д., НПП, сенокос в пойменной дубрава, на свет, 07.07.2015, 1 ♂, 1 ♀ (Д.).

## 3. *Drymonia obliterata* (Esper, 1785).

*Материал.* *Брестская обл.*: Каменецкий р-н, 1 км В дер. Ляцкие, 52.6133° с.ш., 23.8756° в.д., НПБП, разре- женная дубрава злаковая, на свет, 28.06.2016, 3 экз., 20.06.2017, 1 экз., 12.07.2017, 1 экз. (К.). *Гомельская обл.*: Житковичский р-н, 5 км ЮЗ дер. Хлупин, 52.019° с.ш., 28.0870° в.д., НПП, заболоченная пойма р. Свиновод в широколиственном лесу, на свет, 15.07.2014, 2 экз. (К.), там же, 06.07.2015, 1 экз. (Д.); Мозырский р-н, окрест- ности дер. Стрельск, 51.9456° с.ш., 29.4422° в.д., грабовая дубрава на склоне оврага в дол. р. Припять, на свет, 27.08.2006, 1 экз. (Д.).

## 4. *Drymonia velitaris* (Hufnagel, 1767).

*Материал.* *Гродненская обл.*: Зельвенский р-н, дер. Золотеево, 53.2467° с.ш., 24.8182° в.д., огород на окраи- не деревни у осушенного низинного болота, на свет, 01.07.2012, 1 ♂, 02.07.2016, 1 ♂ (М.).

## 5. *Ptilodon cucullina* (Denis et Schiffermüller, 1775).

*Материал.* *Брестская обл.*: Каменецкий р-н, 3.4 км ЮВ дер. Ляцкие, 52.5835° с.ш., 23.8769° в.д., НПБП, гра- бовая дубрава с елью, на свет, 28.06.2016, 1 экз. (К.). *Витебская обл.*: Сенненский р-н, 0.6 км В дер. Щитовка, 54.8770° с.ш., 30.3993° в.д., зарастающая вырубка в смешанном лесу, близ старых рыбоводных прудов, на свет, 13.07.2010, 1 экз. (Д., В.).

## 6. *Pygaera timon* (Hübner, 1803).

*Материал.* *Брестская обл.*: Пружанский р-н, окрестности дер. Выброды (нежилая), 52.7422° с.ш., 24.2047° в.д., НПБП, сухая поляна на краю смешанного леса, окраина низинного осокового болота «Дикбе», на свет, 22.05.2014, 1 экз. (Д.); Каменецкий р-н, 1 км В дер. Ляцкие, 52.6133° с.ш., 23.8756° в.д., НПБП, разреженная дуб- рава злаковая, на свет, 11.05.2017, 1 экз. (К.). *Витебская обл.*: Витебский р-н, дер. Придвинье, 55.1706° с.ш., 29.9406° в.д., смешанный лес с дубом, на свет, 06.06.1988, 1 экз. (С.); окрестности дер. Малые Лётцы, 55.2056° с.ш., 29.9140° в.д., кленовик снытевый, на свет, 29.05.2007, 1 ♀ (Д.); Витебский р-н, 2 км Ю дер. Шевино, 55.1793° с.ш., 29.9218° в.д., пойменный луг, опушка пойменной дубравы у р. Шевинка, на свет, 18.06.2017, 1 ♂ (Д.); Сеннен- ский р-н, 1 км С дер. Щитовка, 54.8826° с.ш., 30.37586° в.д., сосновый лес с вереском и черникой у оз. Стрешно, на свет, 26.06.2003, 1 экз. (С.); 1.3 км В дер. Щитовка, 54.8736° с.ш., 30.4029° в.д., окраина черноольшаника на тростниковом болоте, опушка смешанного леса, светловушка, 07.06.2017, 1 ♂ (Д.); дер. Гончарово, 54.7669° с.ш., 29.6625° в.д., 25.05.2014, 1 экз. (Ер.). *Могилевская обл.*: Осиповичский р-н, 19 км В г. Осиповичи, 53.3400° с.ш., 28.9175° в.д., заказник «Свислочско-Березинский», вырубка в смешанном лесу, на свет, 13.05.2016, 1 экз. (К.).

Сем. **Nolidae**

7. **Nola cicatricalis** (Treitschke, 1835).

Материал. Гомельская обл.: Житковичский р-н, 2.5 км СВ дер. Хлупин, 52.0706° с.ш., 28.1576° в.д., НПП, разреженная пойменная дубрава с кустарником *Salix*, на свет, 28.04.2017, 2 экз. (К.). Могилевская обл.: Осиповичский р-н, 19 км В г. Осиповичи, 53.3400° с.ш., 28.9175° в.д., заказник «Свислочско-Березинский», вырубка в смешанном лесу, на свет, 13.05.2016, 3 экз (К.).

8. **Bena bicolorana** (Fuessly, 1775).

Материал. Брестская обл.: Дрогичинский р-н, 4 км Ю дер. Новоселки, 52.0755° с.ш., 24.827° в.д., окраина низинного болота Званец, дамба, заросшая тростником, осушенный участок с луговой растительностью, на свет, 29.06.2015, 1 экз. (Д.); Лунинецкий р-н, 2.7 км Ю ст. Журавинка, 52.1409° с.ш., 26.7776° в.д., старая железнодорожная насыпь с дубами в пойме р. Припять, на свет, 04–08.06.2007, 3 экз., 15–17.06.2008, 2 экз. (Д.); Столинский р-н, 16.5 км Ю дер. Теребличи, 51.86725° с.ш., 27.46514° в.д., дубрава и заросли кустарников *Salix* в пойме р. Ствига, опушка сухого соснового леса, на свет, 04.07.2015, 2 экз. (Д.). Гомельская обл.: Житковичский р-н, ЮВ окраина г. Житковичи, 52.2082° с.ш., 27.8737° в.д., песчаный холм на суходоле, рядом огороды и рыбоводные пруды, на свет, 11.06.2007, 1 экз. (Д.); 7 км СВ дер. Хлупин, 52.0912° с.ш., 28.2124° в.д., НПП, сенокос в пойменной дубраве, на свет, 07.07.2015, 1 экз. (Д.); Калининский р-н, 1.5 км З дер. Рудня Горбовичская, 52.1254° с.ш., 29.1876° в.д., суходольный луг, опушка соснового леса, неподалеку от берега старицы и пойменной дубравы, на свет, 19.07.2014, 1 экз. (Д.). Гродненская обл.: Зельвенский р-н, дер. Золотеево, 53.2467° с.ш., 24.8182° в.д., огород на окраине деревни у осушенного низинного болота, на свет, 25.06.2016, 3 экз. (М.).

9. **Nycteola asiatica** (Krulikovsky, 1904).

Материал. Брестская обл.: Пинский р-н, окрестности дер. Гривковичи, 52.0203° с.ш., 26.4252° в.д., пойма у впадения р. Стубла в р. Стыр: дубрава с примесью березы, сосны, заросли *Salix* (кустарники и деревья), на свет, 15.09.2013, 1 экз. (Д.). Гомельская обл.: Житковичский р-н, ст. Случь, 52.2210° с.ш., 27.5517° в.д., железнодорожная насыпь по краю пойменной дубравы у р. Случь, на свет, 31.08.2014, 1 экз. (Д.); 7.7 км ЮЗ дер. Хлупин, 52.0101° с.ш., 28.0438° в.д., вырубка в широколиственном лесу у края низинного болота, на свет, 10.09.2013, 3 экз. (Д.).

10. **Earias vernana** (Fabricius, 1787).

Материал. Гродненская обл.: Зельвенский р-н, дер. Золотеево, 53.2467° с.ш., 24.8182° в.д., огород на окраине деревни у осушенного низинного болота, на свет, 01.08.2017, 1 экз. (М.).

Сем. **Erebidae**

11. **Calliteara abietis** ([Denis et Schiffermüller], 1775).

Материал. Брестская обл.: Камянецкий р-н, 1 км В дер. Ляцкие, 52.6133° с.ш., 23.8756° в.д., НПБП, разреженная дубрава злаковая, на свет, 12.07.2017, 1 экз. (К.). Витебская обл.: Россонский р-н, окрестности дер. Прохорово, 55.9378° с.ш., 28.6285° в.д., сосновый лес с примесью ели и березы, на свет, 03.07.2014, 2 экз. (Д.); Городокский р-н, 1.6 км Ю дер. Веречье, 55.5641° с.ш., 30.3808° в.д., ельник зеленомошный у оз. Танай, на свет, 29.06.2014, 1 экз. (Д.); Витебский р-н, окрестности дер. Придвинье, 55.1701° с.ш., 29.9154° в.д., ксерофитная пустошь, опушка соснового леса, устье р. Шевинка, на свет, 04.06.2014, 1 экз. (Д.); Сенненский р-н, 1 км С дер. Щитовка, 54.8826° с.ш., 30.37586° в.д., смешанный лес с преобладанием сосны и ели, у оз. Стрешно, на свет, 02.07.2003, 1 экз. (Д.), там же, 30.06.2005, 3 экз. (С.); 1.8 км С дер. Щитовка, 54.8915° с.ш., 30.3746° в.д., вырубка в сухом сосновом лесу с примесью ели, зарастающая *Sorbus*, *Betula*, *Quercus*, *Rubus*, на свет, 19.06.2014, 3 экз. (Д.); 0.6 км ЮЗ дер. Щитовка, 54.8705° с.ш., 30.3770° в.д., вырубка в сухом сосновом лесу, на свет, 15.06.2015, 1 экз. (Д.); 1 км С дер. Щитовка, 54.8705° с.ш., 30.3770° в.д., вырубка в смешанном заболоченном лесу с преобладанием ели, на свет, 19.06.2015, 1 экз. (Д.). Гродненская обл.: Зельвенский р-н, дер. Вороницы, 53.1516° с.ш., 24.9012° в.д., 12.08.2016, 1 экз. (М.). Минская обл.: Столбцовский р-н, 1 км СЗ дер. Толкачевщина, 53.8278° с.ш., 26.9064° в.д., окраина ельника, на свет, 29.06.1999, 10 экз. (К.).

12. **Orgyia antiquoides** (Hübner, 1822).

Материал. Могилевская обл.: Осиповичский р-н, 5 км СЗ дер. Залог Пятилетки, 53.2733° с.ш., 28.3264° в.д., верховое болото, на вереске, 06.05.2015, 2 гус., там же, 13.05.2017, 1 гус. (К.).

13. **Hypphoraia aulica** (Linnaeus, 1758).

Материал. Витебская обл.: Сенненский р-н, 1 км В дер. Щитовка, 54.8751° с.ш., 30.3964° в.д., вырубка в сухом сосновом лесу, зарастающие рыболовные пруды, 10.06.2008, 1 ♂ (С.); окрестности дер. Липно, 54.7546° с.ш., 30.2456° в.д., дорога в сухом сосновом лесу, 21.04.2013, 1 гус. (Д.), выход имаго 17.05.2013; 3 км В дер. Щитовка, 54.8726° с.ш., 30.4289° в.д., песчаная дорога в сухом сосновом лесу, днем, 16.03.2015, 3 гус., 19.03.2017, 1 гус., 26.03.2017, 14 гус. (Д.); 0.6 км ЮЗ дер. Щитовка, 54.87046° с.ш., 30.3770° в.д., песчаная дорога у опушки сухого соснового леса, вырубка, 16.03.2015, 1 гус., 05.03.2017, 1 гус., 26.03.2017, 13 гус. (Д.); Лиозненский р-н, окрестности дер. Соловьёво, 54.8838° с.ш., 30.4647° в.д., 07.06.2006, 1 ♀ (И. Атрощенко). Гомельская обл.: Мозырский р-н, дер. Боровики, 52.0760° с.ш., 29.2728° в.д., опушка соснового леса, 25.05.2005, 1 экз. (Р.). Гроднен-

ская обл.: Лидский р-н, окрестности дер. Минойты, [53.7969° с.ш., 25.3658° в.д.], [?].03.2010, 4 гус., выкормлены на *Achillea* (Кл.); окрестности дер. Пески, [53.7760° с.ш., 25.3952° в.д.], [?].05.2015, 1 экз. (Кл.). Минская обл.: Пуховичский р-н, окрестности дер. Демьяновка, 53.3533° с.ш., 28.2922° в.д., в траве, 19.05.2016, 1 экз. (К.).

14. *Parasemia plantaginis* (Linnaeus, 1758).

Материал. Брестская обл.: Пружанский р-н, 11.5 км СЗ дер. Ровбицк, 52.7611° с.ш., 23.9906° в.д., НПБП, поляна в сосняке черничном, 27.04.2016, 2 гус. (К.), выведена 1 ♀.

15. *Epatolmis caesarea* (Goeze, 1781).

Материал. Гродненская обл.: Мостовский р-н, окрестности дер. Дашковцы, [53.4409° с.ш., 24.7182° в.д.], пойма р. Неман, на свет, 06.06.2011, 1 экз. (Кл.)

16. *Manulea pygmaeola* (Doubleday, 1847).

Материал. Брестская обл.: Пружанский р-н, 11.5 км СЗ дер. Ровбицк, 52.761667° с.ш., 23.989444° в.д., НПБП, поляна в сухом сосняке, в траве, 25.07.2016, 1 экз. (К.). Могилевская обл.: Хотимский р-н, 3.5 км Ю дер. Липовка, 53.3729° с.ш., 32.6893° в.д., песчаный пустырь, на свет, 06.08.2015, 4 экз. (К.).

17. *Manulea cereola* (Hübner, [1803]).

Материал. Витебская обл.: Витебский р-н, окрестности ст. Краева, 55.2455° с.ш., 29.8413° в.д., дачные участки у сырого лиственного леса, светоловушка, 10.07.2004, 1 экз. (Д.).

18. *Syntomis phegea* (Linnaeus, 1758).

Материал. Гомельская обл.: Гомельский р-н, дер. Михайловск, 52.1640° с.ш., 30.8447° в.д., пустырь между приусадебных участков, 12.06.2014, 1 экз. (Д.); Брагинский р-н, окрестности дер. Иванки, 51.4334° с.ш., 30.5307° в.д., обочина дороги в дубово-широколиственном лесу, 13.06.2014, 1 экз. (Д.).

19. *Idia calvaria* ([Denis et Schiffermüller], 1775).

Материал. Гомельская обл.: Мозырский р-н, окрестности дер. Стрельск, 51.9370° с.ш., 29.4265° в.д., грабовая дубрава, на свет, 04.09.2013, 1 экз. (Д.).

20. *Macrochilo cribrumalis* (Hübner, 1793).

Материал. Брестская обл.: Пружанский р-н, окрестности дер. Выброды (нежилая), 52.7426° с.ш., 24.2099° в.д., НПБП, низинное осоковое болото «Дикбе», опушка сухого соснового леса, на свет, 30.06.2016, 1 экз., 27.07.2016, 3 экз., 06.06.2017, 1 экз., 13.07.2017, 4 экз., 26.07.2017, 2 экз. (К.); Дрогичинский р-н, окрестности дер. Галик, 52.0868° с.ш., 24.9483° в.д., дамба Днепро-Бугского канала с ксерофитной растительностью, окраина осушенного низинного болота, на свет, 26.06.2015, 1 экз. (Д.); Пинский р-н, окрестности дер. Изин,

52.0414° с.ш., 25.9257° в.д., суходол на окраине низинного болота, опушка дубравы, на свет, 22.07.2008, 1 экз. (К.); Пинск, 16.06.[1906–1907?], 1 экз. (Глазов) (колл. ЗИН); Столинский р-н, 14 км Ю дер. Теребличи, 51.8932° с.ш., 27.3936° в.д., переходное сфагново-осоковое болото с *Salix, Betula, Pinus*, на свет, 02.07.2015, 1 экз. (Д.); 15.5 км Ю дер. Теребличи, 51.8799° с.ш., 27.3988° в.д., переходное сфагново-осоковое болото с *Salix, Betula, Pinus*, на свет, 03.07.2015, 1 экз. (Д.). Минская обл.: Борисовский р-н, окрестности дер. Броды, 54.6525° с.ш., 28.2376° в.д., ББЗ, луг в пойме р. Березина, на свет, 18.07.2015, 1 экз. (Д.).

21. *Herminia tenuialis* (Rebel, 1899).

Материал. Брестская обл.: Дрогичинский р-н, 3.5 км ЮЗ дер. Новоселки, 52.1011° с.ш., 24.7884° в.д., окраина низинного болота Званец, дамба, заросшая тростником, осушенный участок с луговой растительностью, на свет, 25.06.2015, 1 экз., 24.07.2015, 1 экз. (Д.); дер. Ямник, 52.0942° с.ш., 24.8886° в.д., обочина дороги, опушка заболоченного черноольшаника, приманки, 21.07.2015, 1 экз. (Д.); дер. Ямник, 52.0942° с.ш., 24.8886° в.д., ксерофитная пустошь на окраине деревни, канал, рыболовные пруды, на свет, 23.07.2015, 1 экз., 25.07.2015, 1 экз. (Д.).

Замечания. Для территории Беларуси вид отмечается впервые. Приводим изображение гениталий самца из наших сборов (рис. 1).

22. *Zanclognatha lunalis* (Scopoli, 1763).

Материал. Витебская обл.: Витебский р-н, окрестности ст. Краева, 55.2455° с.ш., 29.8413° в.д., дачные участки у

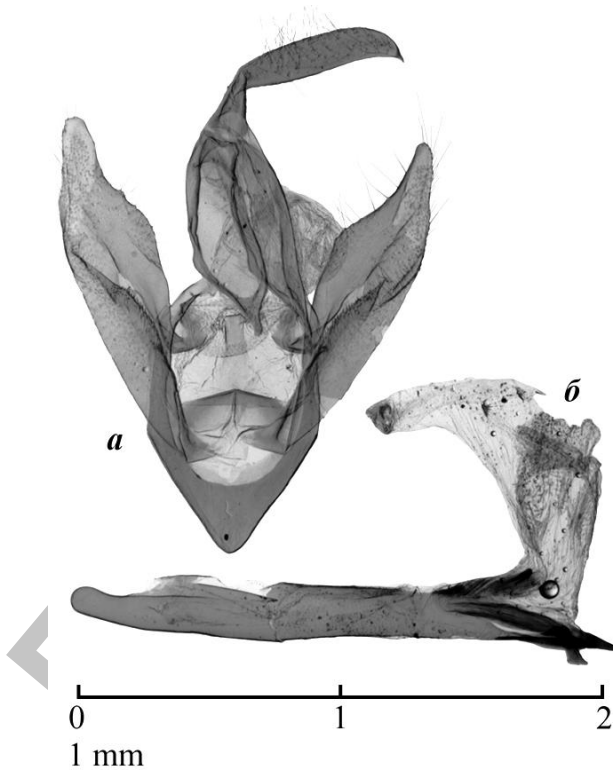


Рис. 1. *Herminia tenuialis* (Rebel, 1899), гениталии самца: а – вентрально, эдеагус удален; б – эдеагус (препарат № DY028).

сырого листовного леса, светолушка, 23.07.2004, 1 экз. (Д.). *Гомельская обл.*: Речицкий р-н, 3 км ЮЗ дер. Рудня Жигальская, 52.1678° с.ш., 30.6283° в.д., просека на песчаной гряде с дубом и сосной в дол. р. Днепр, на свет, 28.07.2015, 4 экз., 29.07.2015, 2 экз. (Д.).

23. *Catephia alchymista* ([Denis et Schiffermüller], 1775).

*Материал. Брестская обл.*: Лунинецкий р-н, 2.7 км Ю ст. Журавинка, 52.1409° с.ш., 26.7776° в.д., старая железнодорожная насыпь с дубами в пойме р. Припять, на свет, 04–08.06.2007, 2 экз., 15–17.06.2008, 3 экз. (Д.). *Гомельская обл.*: Гомельский р-н, 4.5 км ЮЗ дер. Чёнки, 52.3192° с.ш., 30.9382° в.д., пойменная дубрава на песчаной гриве у р. Сож, светолушка, 09.06.2014, 1 экз. (Д.).

24. *Minucia lunaris* ([Denis et Schiffermüller], 1775).

*Материал. Брестская обл.*: Пинский р-н, окрестности дер. Гривковичи, 52.0203° с.ш., 26.4252° в.д., пойма у впадения р. Стубла в р. Стыр: дубрава с примесью березы, сосны, заросли *Salix* (кустарники и деревья), на свет, 17.05.2014, 1 экз. (Д.); Столинский р-н, дер. Затишье, [51.9463° с.ш., 26.8418° в.д.], 06.06.1970, 1 экз. (Э.И. Хотько) (колл. ГНПО «НПЦ НАН Беларуси по биоресурсам», г. Минск). *Гомельская обл.*: Речицкий р-н, 3 км ЮЗ дер. Рудня Жигальская, 52.1678° с.ш., 30.6283° в.д., просека на песчаной гряде с дубом и сосной в дол. р. Днепр, на свет, 22.05.2015, 2 экз., 24.05.2015, 3 экз. (Д.). *Гродненская обл.*: Новогрудский р-н, 1.3 км ЮЗ дер. Малые Карныши, 53.6540° с.ш., 25.7866° в.д., опушка листовного леса, луг с кормовыми злаками, на свет, 25.05.2014, 1 экз. (Д.); Зельвенский р-н, 2 км ЮЗ г.п. Зельва, 53.1267° с.ш., 24.8019° в.д., суходольный луг, опушка смешанного леса с кустарниками *Salix*, на свет, 10.06.2017, 1 экз. (М.). *Минская обл.*: Пуховичский р-н, ЮВ окраина г. Марьина Горка, 0.5 км СВ дер. Залужье, 53.4942° с.ш., 28.1946° с.ш., 08.05.2014, 1 экз. (А.О. Шмиголь). *Могилевская обл.*: Костюковичский р-н, окрестности дер. Колодливо, 53.2467° с.ш., 32.0227° в.д., разреженная дубрава, мезофитный луг в дол. р. Беседь, на свет, 26.05.2015, 1 экз. (Д.).

**Сем. Noctuidae**

25. *Abrostola asclepiadis* ([Denis et Schiffermüller], 1775).

*Материал. Брестская обл.*: Дрогичинский р-н, 3 км ЮЗ дер. Новоселки, 52.0965° с.ш., 24.8026° в.д., окраина низинного болота Званец, дамба, заросшая тростником, на свет, 27.06.2015, 1 экз. (Д.). *Витебская обл.*: Витебский р-н, 2 км Ю дер. Шевино, 55.1793° с.ш., 29.9218° в.д., пойменный луг, опушка пойменной дубравы у р. Шевинка, на свет, 03.06.2014, 5 экз., 01.08.2014, 1 экз. (Д.). *Гомельская обл.*: Житковичский р-н, ст. Случь, 52.2189° с.ш., 27.5532° в.д., пойма р. Случь: просека в дубраве, берег старицы, на свет, 12.06.2007, 10–11.06.2008, 10 экз., 1 экз., 16.05.2014, 2 экз. (Д.); Речицкий р-н, 3 км ЮЗ дер. Рудня Жигальская, 52.1678° с.ш., 30.6283° в.д., просека на песчаной гряде с дубом и сосной в дол. р. Днепр, на свет, 22.05.2015, 1 экз., 23.05.2015, 2 экз., 24.05.2015, 3 экз. (Д.); Лоевский р-н, дер. Первомайское, 52.0594° с.ш., 30.7572° в.д., суходольный луг, кустарники на окраине деревни, на свет, 23.07.2014, 1 экз. (Д.); Гомельский р-н, 2.5 км СВ дер. Студёная Гута, 52.1430° с.ш., 30.9552° в.д., пойменная дубрава у р. Сож, на свет, 08.06.2014, 1 экз. (Д.); 4.5 км ЮЗ дер. Чёнки, 52.3242° с.ш., 30.9343° в.д., ксерофитная пустошь на берегу р. Сож, кустарники *Salix*, отдельные дубы, на свет, 10.06.2014, 1 экз. (Д.). *Гродненская обл.*: Зельвенский р-н, 2 км ЮЗ г.п. Зельва, 53.1267° с.ш., 24.8019° в.д., суходольный луг, опушка смешанного леса с кустарниками *Salix*, на свет, 23.05.2014, 1 экз. (Д.); Новогрудский р-н, 1.3 км ЮЗ дер. Малые Карныши, 53.6540° с.ш., 25.7866° в.д., опушка листовного леса, луг с кормовыми злаками, на свет, 25.05.2014, 1 экз. (Д.).

26. *Diachrysia zosimi* (Hübner, [1822]).

*Материал. Брестская обл.*: Берёзовский р-н, окрестности дер. Мостыки, 52.3800° с.ш., 25.1385° в.д., заказник «Споровское», осоковое болото в пойме р. Ясельда, опушка сухого соснового леса, на свет, 24.06.2015, 2 экз. (Д.); Пружанский р-н, окрестности дер. Выброды (нежилая), 52.7422° с.ш., 24.2047° в.д., НПБП, низинное осоковое болото «Дикое», опушка сухого соснового леса, на свет, 30.06.2015, 2 экз. (Д.); Дрогичинский р-н, 3.5 км ЮЗ дер. Новоселки, 52.1011° с.ш., 24.7884° в.д., окраина низинного болота Званец, дамба, заросшая тростником, осушенный участок с луговой растительностью, на свет, 25.06.2015, 3 экз. (Д.); 4 км Ю дер. Новоселки, 52.0755° с.ш., 24.827° в.д., окраина низинного болота Званец, дамба, заросшая тростником, осушенный участок с луговой растительностью, на свет, 29.06.2015, 3 экз. (Д.). *Витебская обл.*: Ушачский р-н, 1.6 км Ю дер. Старые Турсосы, 55.1428° с.ш., 28.9495° в.д., суходольный луг на склоне моренной гряды у берега оз. Отолово, на свет, 04.07.2014, 1 экз. (Д.); 0.7 км СЗ дер. Загорье, 55.1818° с.ш., 28.8914° в.д., суходол на склоне моренной гряды, берег озера, на свет, 06.07.2014, 2 экз. (Д.); Лепельский р-н, 2 км СЗ дер. Переходцы, 54.7043° с.ш., 28.2525° в.д., Березинский заповедник, ельник, на свет, 07.07.2014, 1 экз. (Д.); 2.5 км ЮЗ дер. Домжерицы, 54.7327° с.ш., 28.2772° в.д., ББЗ, верховое болото: сосняк с багульником и голубикой, на свет, 09.07.2014, 1 экз. (Д.); Городокский р-н, 0.7 км ЮВ дер. Коновалово, 55.6559° с.ш., 29.6907° в.д., край заболоченной поймы р. Оболь, на свет, 01.07.2014, 3 экз. (Д.). *Минская обл.*: Борисовский р-н, окрестности дер. Броды, 54.6525° с.ш., 28.2376° в.д., ББЗ, луг в пойме р. Березина, на свет, 18.07.2015, 3 экз. (Д.).

27. *Autographa buraetica* (Staudinger, 1892).

Матэрыял. *Брэстская обл.*: Столінскі р-н, 16.5 км Ю дер. Теребличи, 51.8673° с.ш., 27.4651° в.д., дубрава і зарослі кустарнікоў *Salix* в пойме р. Ствіга, опушка сухога соснавага леса, на свет, 04.07.2015, 1 ♂ (Д.). *Віцебская обл.*: Сенненскі р-н, 0.6 км ЮЗ дер. Шытоўка, 54.8705° с.ш., 30.3770° в.д., вырубка в сухом соснавым лесу, на свет, 15.06.2015, 1 ♂ (Д.).

28. *Autographa excelsa* (Kretschmar, 1862).

Матэрыял. *Віцебская обл.*: Віцебскі р-н, 1.3 км В дер. Пуца, 55.2362° с.ш., 30.3534° в.д., пясчаны хілм с ксерофітнай расліннасцю і моладымі пасадакмі сосны в дол. р. Віцьба, на свет, 12.08.2008, 1 экз. (Д.); 0.3 км СВ дер. Лучэса, 54.9032° с.ш., 30.3564° в.д., луг в дол. р. Лучоса, кустарнікі, на свет, 14.07.2010, 8 экз. (Д., В.). *Могілеўская обл.*: Бельніцкі р-н, 0.3 км В дер. Ушлово, 54.0200° с.ш., 29.5443° в.д., пойма р. Ослиўка, на свет, 07.08.2005, 3 экз. (К.).

29. *Autographa bractea* ([Denis et Schiffermüller], 1775).

Матэрыял. *Віцебская обл.*: Городакскі р-н, 0.7 км ЮВ дер. Коновалово, 55.6559° с.ш., 29.6907° в.д., край заболоченай поймы р. Оболь, на свет, 01.07.2014, 1 экз. (Д.); Ушачскі р-н, 1.6 км Ю дер. Старыя Турсосы, 55.1428° с.ш., 28.9495° в.д., суходольны луг на склоне мореннай гряды у берага оз. Отолово, на свет, 04.07.2014, 1 экз. (Д.); Полоцкі р-н, 4.5 км СВ дер. Залесье, 55.4352° с.ш., 29.2296° в.д., верховае болота Оболь-2, мінеральны астрв, сосняк сфагнавы с багульнікам і голубікой, опушка смешаннага леса, на свет, 31.07.2017, 1 экз. (Д.); Віцебскі р-н, акрэстнасці дер. Пуца, 55.2362° с.ш., 30.3534° в.д., пясчаны хілм с ксерофітнай расліннасцю і моладымі пасадакмі сосны, долина р. Віцьба, на свет, 12.08.2008, 1 экз. (Д.). *Гродненская обл.*: Зельвенскі р-н, дер. Золотеево, 53.2467° с.ш., 24.8182° в.д., огорд на окраіне деревні у осушеннага нізіннага болота, на свет, 12.07.2013, 1 экз. (М.).

30. *Syngrapha microgamma* (Hübner, [1823]).

Матэрыял. *Віцебская обл.*: Лепельскі р-н, 2.5 км ЮЗ дер. Домжерицы, 54.7327° с.ш., 28.2772° в.д., ББЗ, сосняк сфагнаво-багульніковы с голубікой, дзённай лёт, 27.05.2014, 9 экз. (Д.); Шумілінскі р-н, 1 км З дер. Рассолай, 55.4501° с.ш., 29.3126° в.д., сосняк сфагнаво-багульніковы с голубікой, у оз. Рассолай, дзённай лёт, 07.06.2015, 1 экз. (Д.).

31. *Deltote deceptoria* (Scopoli, 1763).

Матэрыял. *Гродненская обл.*: Зельвенскі р-н, 2 км ЮЗ Зельвы, 53.1267° с.ш., 24.8019° в.д., суходольны луг, опушка смешаннага леса с кустарнікамі *Salix*, на свет, 10.06.2017, 1 экз. (М.).

32. *Simyra nervosa* ([Denis et Schiffermüller], 1775).

Матэрыял. *Брэстская обл.*: Дрогічынскі р-н, дер. Ямнік, 52.0942° с.ш., 24.8886° в.д., ксерофітна пустыш на окраіне деревні, канал, рыбоводныя пруды, на свет, 22.07.2014, 1 экз. (К.), 21.07.2015, 1 экз., 23.07.2015, 2 экз., 25.07.2015, 2 экз. (Д.). *Гомельская обл.*: Мозырскі р-н, 1.7 км Ю дер. Митькі, 51.9090° с.ш., 29.3379° в.д., ксерофітна пустыш, опушка соснавага леса, на свет, 18.07.2014, 4 экз., 21.07.2014, 2 экз. (Д., К.); Лоевскі р-н, акрэстнасці дер. Подрэчыцкое, 52.0311° с.ш., 30.7841° в.д., луг на пясчаной грыве у р. Днепр, на свет, 27.07.2014, 3 экз. (Д.). *Гродненская обл.*: Зельвенскі р-н, 2 км ЮЗ г. п. Зельва, 53.1267° с.ш., 24.8019° в.д., суходольны луг, опушка смешаннага леса с кустарнікамі *Salix*, на свет, 22.07.2016, 3 ♂, 1 ♀ (М.).

33. *Acronicta tridens* ([Denis et Schiffermüller], 1775).

Матэрыял. *Брэстская обл.*: Дрогічынскі р-н, акрэстнасці дер. Галік, 52.0868° с.ш., 24.9483° в.д., дамба Дняпро-Бугскага канала с ксерофітнай расліннасцю, окраіна осушеннага нізіннага болота, на свет, 22.07.2015, 1 экз. (Д.); дер. Ямнік, 52.0942° с.ш., 24.8886° в.д., ксерофітна пустыш на окраіне деревні, канал, рыбоводныя пруды, на свет, 23.07.2015, 2 экз. (Д.); Пінскі р-н, акрэстнасці дер. Изін, 52.0414° с.ш., 25.9257° в.д., суходол на окраіне нізіннага болота, опушка дубравы, на свет, 18.05.2014, 2 экз. (Д.); Лунінецкі р-н, 2.7 км Ю ст. Журавінка, 52.1409° с.ш., 26.7776° в.д., старая жэлезнадарожная насып с дубамі в пойме р. Припять, на свет, 04–08.06.2007, 1 экз. (Д.). *Віцебская обл.*: Сенненскі р-н, 1 км С дер. Шытоўка, 54.8826° с.ш., 30.3759° в.д., соснавы лес с вереском і чэрнікой у оз. Стрэшно, на свет, 13.07.2006, 1 ♀ (Д.). *Гомельская обл.*: Жытковіцкі р-н, 7 км СВ дер. Хлупін, 52.0912° с.ш., 28.2124° в.д., НПП, сенокос в пойменнай дубраве, на свет, 07.07.2015, 1 экз. (Д.); Речицкі р-н, 4 км ЮЗ дер. Рудня Жігальская, 52.1698° с.ш., 30.6125° в.д., дубрава на пясчаной грыве в пойме р. Днепр, на свет, 14.05.2015, 1 экз. (Д.); 3 км ЮЗ дер. Рудня Жігальская, 52.1678° с.ш., 30.6283° в.д., просека на пясчаной гряде с дубом і соснай в дол. р. Днепр, на свет, 22.05.2015, 6 экз., 24.05.2015, 5 экз., 11.08.2015, 2 экз., 12.08.2015, 2 экз. (Д.); Лоевскі р-н, дер. Первомайское, 52.0594° с.ш., 30.7572° в.д., суходольны луг, кустарнікі на окраіне деревні, на свет, 24.07.2014, 2 экз. (Д.); Гомельскі р-н, 4.5 км ЮЗ дер. Чёнкі, 52.3192° с.ш., 30.9382° в.д., пойменная дубрава на пясчаной грыве у р. Сож, на свет, 20.05.2015, 1 экз. (Д.); Брагінскі р-н, 3 км ЮЗ дер. Вялье, 51.5377° с.ш., 30.4886° в.д., вырубка в шырокаліственна-соснавым лесу, на свет, 22.07.2014, 3 экз. (Д.). *Могілеўская обл.*: Костюковіцкі р-н, акрэстнасці дер. Колодліво, 53.2467° с.ш., 32.0227° в.д., разрэжэнная дубрава, мезофітны луг в дол. р. Беседь, на свет, 30.07.2015, 1 экз. (Д.).

**Замечания.** Определение всех вышеперечисленных экземпляров проводилось с использованием признаков строения генитального аппарата самцов и самок, поскольку достоверно отличить данный вид от внешне похожего и более обычного *Acronicta psi* лишь по особенностям окраски и рисунка крыльев в большинстве случаев затруднительно. Гениталии самцов и самок *A. tridens* и *A. psi* изображены в 11 томе серии Noctuidae Europhaeae [10].

34. *Acronicta cinerea* (Hufnagel, 1766).

**Материал.** Витебская обл.: Сенненский р-н, 0,6 км ЮЗ дер. Щитовка, 54.8705° с.ш., 30.3770° в.д., опушка сухого соснового леса, на бруснике, 19.06.2014, 1 гус. (Д.).

35. *Panemeria tenebrata* (Scopoli, 1763).

**Материал.** Брестская обл.: Пружанский р-н, 9,3 км З дер. Ровбицк, 52.6844° с.ш., 23.9373° в.д., НПБП, обочина дороги в дубраве, 14.06.2017, 1 экз. (К.). Витебская обл.: Сенненский р-н, окрестности дер. Поршни, 54.8879° с.ш., 29.7319° в.д., 21.05.2014, 1 экз., 22.05.2014, 1 экз. (Ер.).

36. *Cucullia argentea* (Hufnagel, 1766).

**Материал.** Витебская обл.: Полоцкий р-н, 6 км Ю ст. Дретунь, 55.6376° с.ш., 29.2225° в.д., ксерофитная пустошь, обочина дороги, на *Artemisia campestris*, 19.09.2014, 10 гус. (Д.); Витебский р-н, окрестности дер. Придвинье, 55.1701° с.ш., 29.9154° в.д., ксерофитная пустошь, опушка соснового леса, устье р. Шевинка, на свет, 30.07.2014, 1 экз. (Д.); 1,5 км В дер. Лучёса, 54.9011° с.ш., 30.3721° в.д., песчаная обочина дороги, опушка сухого соснового леса, на *Artemisia campestris*, 13.09.2014, 1 гус. (Д.). Гомельская обл.: Мозырский р-н, 1,7 км Ю дер. Митьки, 51.9090° с.ш., 29.3379° в.д., ксерофитная пустошь, опушка соснового леса, на свет, 18.07.2014, 1 экз. (Д.); Лоевский р-н, окрестности дер. Подречицкое, 52.0311° с.ш., 30.7841° в.д., луг на песчаной гриве у р. Днепр, на свет, 27.07.2014, 1 экз. (Д.); Гомельский р-н, 1,8 км СЗ дер. Михайловск, 52.1731° с.ш., 30.8224° в.д., песчаная дамба водохранилища с ксерофитной растительностью, на свет, 26.07.2014, 1 экз. (Д.).

37. *Cucullia lactucae* ([Denis et Schiffermüller], 1775).

**Материал.** Гомельская обл.: Речицкий р-н, 3 км ЮЗ дер. Рудня Жигальская, 52.1678° с.ш., 30.6283° в.д., просека на песчаной гряде с дубом и сосной в дол. р. Днепр, на свет, 23.05.2015, 1 ♂ (Д.).

**Замечания.** Несмотря на то, что вид был указан для территории Беларуси в литературе [2; 3; 11; 12], фактический материал по нему в коллекциях отсутствовал. Приводим изображение гениталий самца из наших сборов (рис. 2).

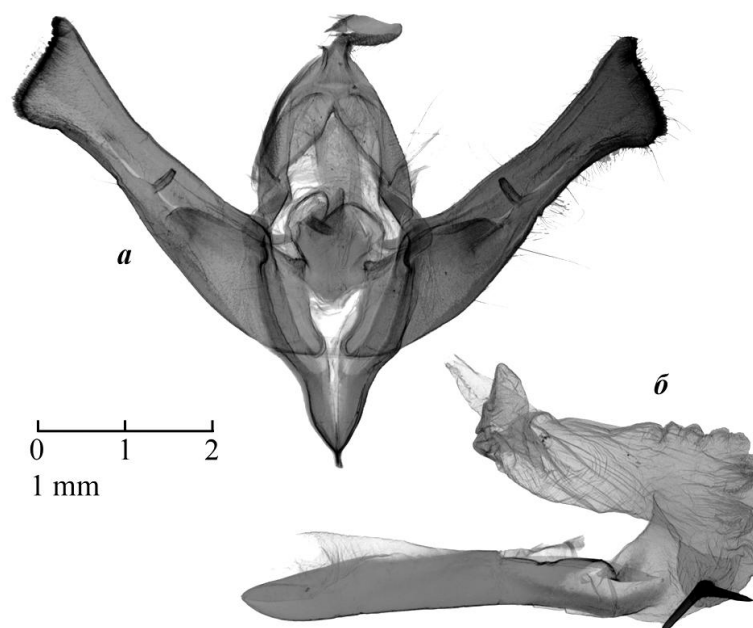


Рис. 2. *Cucullia lactucae* ([Denis et Schiffermüller], 1775), гениталии самца: а – вентрально, эдеагус удален; б – эдеагус (препарат № DY024).

38. *Cucullia pustulata* Eversmann, 1842.

**Материал.** Брестская обл.: Дрогичинский р-н, дер. Ямник, 52.0942° с.ш., 24.8886° в.д., ксерофитная пустошь на окраине деревни, канал, рыбоводные пруды, на свет, 22.07.2014, 1 ♂ (К.). Гомельская обл.: Речицкий р-н, 3 км ЮЗ дер. Рудня Жигальская, 52.1678° с.ш., 30.6283° в.д., просека на песчаной гряде с дубом и сосной в дол. р. Днепр, на свет, 23.05.2015, 1 ♂ (Д.).



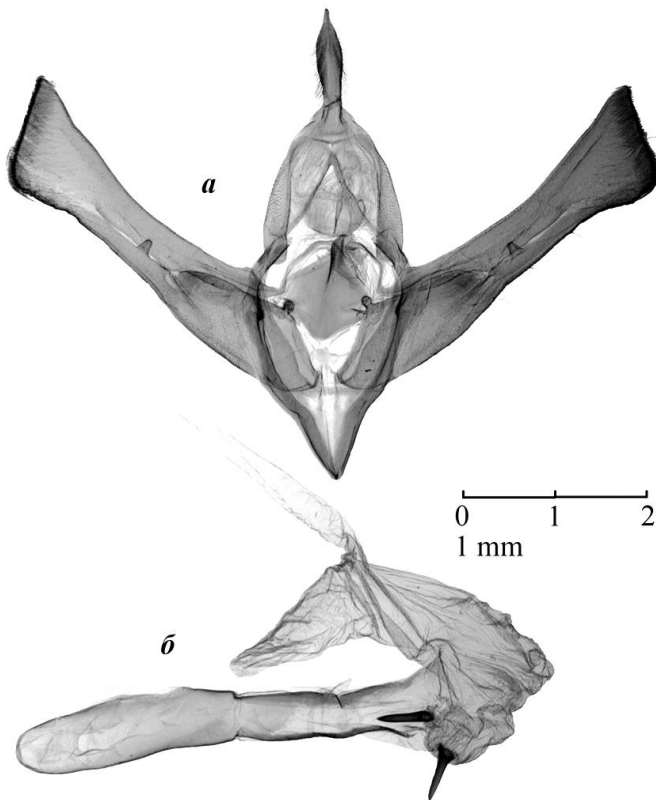


Рис. 3. *Cucullia pustulata* Eversmann, 1842, гениталии самца: а – вентрально, эдеагус удален; б – эдеагус (препарат № DY025).

**Замечания.** Для территории Беларуси вид отмечается впервые. Приводим изображение гениталий самца из наших сборов (рис. 3).

39. *Cucullia gnaphalii* (Hübner, [1813]).

**Материал.** Витебская обл.: Полоцкий р-н, 8 км Ю ст. Дретунь 55.6195° с.ш., 29.2111° в.д., суходольный луг на склоне холма, песчаные пустоши с *Calluna*, *Pinus*, *Betula*, *Populus tremula*, на свет, 02.07.2014, 1 экз. (Д.).

40. *Cucullia tanacetii* ([Denis et Schiffermüller], 1775).

**Материал.** Брестская обл.: Дрогичинский р-н, дер. Ямник, 52.0942° с.ш., 24.8886° в.д., ксерофитная пустошь на окраине деревни, канал, рыболовные пруды, 24–25.07.2014, 15 гус. (К.), там же, на свет, 26.07.2015, 1 экз. (Д.). Гомельская обл.: Житковичский р-н, ЮВ окраина г. Житковичи, 52.2082° с.ш., 27.8737° в.д., ксерофитная пустошь, огороды, 31.07–04.08.2006, 1 гус. (Д.); Калинковичский р-н, 1.5 км З дер. Рудня Горбовичская, 52.1254° с.ш., 29.1876° в.д., суходольный луг, опушка соснового леса, на *Achillea millefolium*, 19.07.2014, 2 гус.; там же, на свет, 19.07.2014, 1 экз. (Д.); Речицкий р-н, 3 км ЮЗ дер. Рудня Жигальская, 52.1694° с.ш., 30.6313° в.д., обочина дороги в пойме р. Днепр, на *Tanacetum*, 29.07.2015, 3 гус. (Д.).

41. *Shargacucullia lychnitis* (Rambur, 1833).

**Материал.** Брестская обл.: Дрогичинский р-н, 4 км Ю дер. Новоселки, 52.0755° с.ш., 24.827° в.д.,

окраина низинного болота Званец, дамба, заросшая тростником, осушенный участок с луговой растительностью, на свет, 29.06.2015, 1 ♂ (Д.); 3 км Ю дер. Новоселки, 52.0863° с.ш., 24.8295° в.д., склон песчаной дамбы у низинного болота Званец, на соцветиях *Verbascum nigrum*, 22.07.2015, 15 гус. (Д.); 0.5 км С дер. Ямник, 52.0997° с.ш., 24.8906° в.д., дамба Днепро-Бугского канала, на соцветиях *Verbascum nigrum*, 23.07.2015, 4 гус. (Д.). Витебская обл.: Докшицкий р-н, окрестности дер. Кальник, 54.7696° с.ш., 28.1664° в.д., обочина шоссе, на соцветии *Verbascum nigrum*, 17.07.2015, 1 гус. (Д.). Гомельская обл.: Мозырский р-н, 1.7 км Ю дер. Митьки, 51.9090° с.ш., 29.3379° в.д., опушка сухого соснового леса, на *Verbascum nigrum*, 22.07.2014, 1 гус. (Д.). Гродненская обл.: Зельвенский р-н, дер. Золотеево, 53.2467° с.ш., 24.8182° в.д., огород на окраине деревни у осушенного низинного болота, на свет, 08.07.2011, 1 экз., 28.07.2012, 1 ♂ (М.). Минская обл.: Смолевичский р-н, дер. Волма, 53.8792° с.ш., 27.8910° в.д., приусадебные участки, на свет, 02.07.2006, 1 экз. (Кс.).

42. *Asteroscopus sphinx* (Hufnagel, 1766).

**Материал.** Гомельская обл.: Житковичский р-н, 2.5 км СВ дер. Хлупин, 52.0706° с.ш., 28.1576° в.д., НПП, разреженная пойменная дубрава с кустарником *Salix*, на свет, 10.10.2014, 3 экз. (Д.).

43. *Heliothis adauca* Butler, 1878.

**Материал.** Гомельская обл.: Житковичский р-н, ЮВ окраина г. Житковичи, 52.2082° с.ш., 27.8737° в.д., песчаный холм на суходоле, рядом огороды и рыболовные пруды, на свет, 05.08.2006, 1 ♂ (Д.); г. Житковичи, 52.2176° с.ш., 27.8576° в.д., пустырь в городе, на свет, 04.08.2006, 1 ♂ (Д.); 2.5 км В г. Житковичи, 52.2099° с.ш., 27.8943° в.д., ксерофитная пустошь, опушка соснового леса, на свет, 07.08.2006, 1 ♂ (Д.).

**Замечания.** Видовая принадлежность всех вышеперечисленных экземпляров была подтверждена изучением препаратов гениталий. Использование только признаков рисунка крыла может приводить к ошибкам в определении. Например, указание *Heliothis adauca* для Витебской области [13], как показало исследование строения генитального аппарата данного экземпляра, является ошибочным и относится в действительности к *Heliothis viriplaca* (Hufnagel, 1766). Гениталии самцов и самок *H. adauca* и *H. viriplaca* изображены в 11 томе серии Noctuidae Europaeae [10].

44. *Eucarta amethystina* (Hübner, [1803]).

**Материал.** Гомельская обл.: Житковичский р-н, 5 км ЮЗ дер. Хлупин, 52.0190° с.ш., 28.0870° в.д., НПП, заболоченная пойма р. Свиновод в широколиственном лесу, на свет, 06.07.2015, 1 экз. (Д.); 2.5 км СВ дер. Хлупин, 52.0706° с.ш., 28.1576° в.д., НПП, разреженная пойменная дубрава с кустарником *Salix*, на свет, 10.05.2017,

2 экз. (К.); Мозырский р-н, окрестности пос. Пхов, 52.1000° с.ш., 29.2319° в.д., дубрава в пойме р. Ненач, на свет, 09–10.06.2007, 5 экз. (Д.); Гомельский р-н, 2.5 км СВ дер. Студёная Гута, 52.1430° с.ш., 30.9552° в.д., пойменная дубрава у р. Сож, на свет, 08.06.2014, 10 экз. (Д.); Гомельский р-н, 4.5 км ЮЗ дер. Чёнки, 52.3192° с.ш., 30.9382° в.д., пойменная дубрава на песчаной гриве у р. Сож, на свет, 09.06.2014, 3 экз., 20.05.2015, 1 экз. (Д.); Брагинский р-н, 3 км ЮЗ дер. Вялье, 51.5377° с.ш., 30.4886° в.д., вырубка в широколиственно-сосновом лесу, на свет, 13.06.2014, 2 экз. (Д.).

#### 45. *Cryphia fraudatricula* (Hübner, 1803).

Материал. *Брестская обл.*: Столинский р-н, 14 км Ю дер. Тербличи, 51.8932° с.ш., 27.3936° в.д., песчаная насыпь в переходном сфагново-осоковом болоте с *Salix*, *Betula*, *Pinus*, опушка сосняка лишайникового, на свет, 02.07.2015, 1 экз. (Д.); 16.5 км Ю дер. Тербличи, 51.8673° с.ш., 27.4651° в.д., дубрава и заросли кустарников *Salix* в пойме р. Ствига, опушка сухого соснового леса, на свет, 04.07.2015, 1 экз. (Д.); 15.5 км ЮЗ дер. Тербличи, 51.8981° с.ш., 27.3179° в.д., переходное сфагново-осоковое болото, опушка сухого соснового леса, на свет, 05.07.2015, 3 экз. (Д.). *Гомельская обл.*: Житковичский р-н, 2.5 км СВ дер. Хлупин, 52.0706° с.ш., 28.1576° в.д., НПП, разреженная пойменная дубрава с кустарником *Salix*, на свет, 22.06.2017, 1 экз. (К.); Гомельский р-н, 4.5 км ЮЗ дер. Чёнки, 52.3242° с.ш., 30.9343° в.д., ксерофитная пустошь на берегу р. Сож, кустарники *Salix*, отдельные дубы, светоловушка, 09.06.2014, 1 экз. (Д.).

#### 46. *Cryphia algae* (Fabricius, 1775).

Материал. *Брестская обл.*: Каменецкий р-н, 1 км В дер. Ляцкие, 52.6133° с.ш., 23.8756° в.д., НПП, разреженная дубрава злаковая, на свет, 12–13.07.2017, 1 экз. (К.). *Гомельская обл.*: Житковичский р-н, 7 км СВ дер. Хлупин, 52.0912° с.ш., 28.2124° в.д., НПП, сенокос в пойменной дубраве, на свет, 07.07.2015, 4 экз. (Д.). *Гродненская обл.*: Зельвенский р-н, 9.5 км В п.г.т. Зельва, хутор «Зелёная Роща», 53.1189° с.ш., 24.9497° в.д., заказник «Медухово», на свет, 18.08.2017, 1 экз. (М.).

#### 47. *Caradrina selini* Boisduval, 1840.

Материал. *Брестская обл.*: Столинский р-н, 16.5 км Ю дер. Тербличи, 51.8673° с.ш., 27.4651° в.д., дубрава и заросли кустарников *Salix* в пойме р. Ствига, опушка сухого соснового леса, на свет, 04.07.2015, 4 экз. (Д.). *Гомельская обл.*: Мозырский р-н, окрестности пос. Пхов, 52.1000° с.ш., 29.2319° в.д., дубрава в пойме р. Ненач, на свет, 09–10.06.2007, 1 экз. (Д.); Гомельский р-н, 4.5 км ЮЗ дер. Чёнки, 52.3242° с.ш., 30.9343° в.д., ксерофитная пустошь на берегу р. Сож, кустарники *Salix*, отдельные дубы, на свет, 10.06.2014, 2 экз. (Д.); Гомельский р-н, 1.8 км СЗ дер. Михайловск, 52.1731° с.ш., 30.8224° в.д., песчаная дамба водохранилища с ксерофитной растительностью, на свет, 11.06.2014, 6 экз. (Д.); Брагинский р-н, 3 км ЮЗ дер. Вялье, 51.5377° с.ш., 30.4886° в.д., вырубка в широколиственно-сосновом лесу, на свет, 13.06.2014, 2 экз. (Д.).

#### 48. *Chilodes maritima* (Tauscher, 1806).

Материал. *Брестская обл.*: Пружанский р-н, окрестности дер. Выброды (нежилая), 52.7422° с.ш., 24.2047° в.д., НПП, низинное осоковое болото «Дикё», опушка сухого соснового леса, на свет, 30.06.2016, 4 экз., 27.07.2016, 5 экз., 06.06.2017, 2 экз. (К.); Дрогичинский р-н, 3.5 км ЮЗ дер. Новоселки, 52.1011° с.ш., 24.7884° в.д., окраина низинного болота Званец, дамба, заросшая тростником, осушенный участок с луговой растительностью, на свет, 25.06.2015, 3 экз., 24.07.2015, 2 экз. (Д.); дер. Ямник, 52.0942° с.ш., 24.8886° в.д., ксерофитная пустошь на окраине деревни, канал, рыбоводные пруды, светоловушка, 25.06.2015, 2 экз., 21.07.2015, 1 экз. (Д.); 3 км ЮЗ дер. Новоселки, 52.0965° с.ш., 24.80256° в.д., окраина низинного болота Званец, дамба, заросшая тростником, на свет, 27.06.2015, 1 экз. (Д.); 4 км Ю дер. Новоселки, 52.0755° с.ш., 24.827° в.д., окраина низинного болота Званец, дамба, заросшая тростником, осушенный участок с луговой растительностью, на свет, 29.06.2015, 1 экз. (Д.); Столинский р-н, 15.5 км ЮЗ дер. Тербличи, 51.8981° с.ш., 27.3179° в.д., переходное сфагново-осоковое болото, опушка сухого соснового леса, на свет, 05.07.2015, 1 экз. (Д.). *Витебская обл.*: Ушачский р-н, 1.6 км Ю дер. Старые Турсы, 55.1428° с.ш., 28.9495° в.д., суходольный луг на склоне моренной гряды у берега оз. Отолово, на свет, 04.07.2014, 1 экз. (Д.); Сенненский р-н, 1.3 км В дер. Щитовка, 54.8736° с.ш., 30.4029° в.д., окраина черноольшаника на тростниковом болоте, опушка смешанного леса, светоловушка, 17–18.06.2017, 1 экз. (Д.); 1.3 км В дер. Колпино, 54.8938° с.ш., 30.3100° в.д., верховое болото, опушка смешанного леса, светоловушка, 12–16.07.2017, 1 экз. (Д.). *Гомельская обл.*: Житковичский р-н, 7.5 км ЮЗ дер. Хлупин, 52.0101° с.ш., 28.0438° в.д., НПП, вырубка у дороги в широколиственном лесу, край низинного болота, на свет, 15.07.2014, 1 экз. (Д.); 5 км ЮЗ дер. Хлупин, 52.0190° с.ш., 28.0870° в.д., НПП, заболоченная пойма р. Свиновод в широколиственном лесу, на свет, 06.07.2015, 2 экз. (Д.). *Минская обл.*: Смолевичский р-н, дер. Волма, 53.8792° с.ш., 27.8910° в.д., приусадебные участки, на свет, 16.08.2008, 1 экз. (К.).

#### 49. *Athetis pallustris* (Hübner, [1808]).

Материал. *Брестская обл.*: Пинский р-н, окрестности дер. Изин, 52.0414° с.ш., 25.9257° в.д., суходол на окраине низинного болота, опушка дубравы, на свет, 18.05.2014, 2 экз. (Д.). *Витебская обл.*: Сенненский р-н, 1.3 км В дер. Щитовка, 54.8736° с.ш., 30.4029° в.д., окраина черноольшаника на тростниковом болоте, опушка смешанного леса, светоловушка, 17–18.06.2017, 4 экз., 24–27.06.2017, 1 экз. (Д.). *Гомельская обл.*: Речицкий р-н,

4 км ЮЗ дер. Рудня Жигальская, 52.1698° с.ш., 30.6125° в.д., дубрава на песчаной гриве в пойме р. Днепр, на свет, 14.05.2015, 1 экз. (Д.). Гродненская обл.: Зельвенский р-н, дер. Золотеево, 53.2467° с.ш., 24.8182° в.д., огород на окраине деревни у осушенного низинного болота, на свет, 24.05.2013, 1 экз. (М.).

50. *Arenostola phragmitidis* (Hübner, [1803]).

Материал. Брестская обл.: Пружанский р-н, окрестности дер. Выброды (нежилая), 52.7426° с.ш., 24.2099° в.д., НПБП, низинное осоковое болото «Дикое», опушка сухого соснового леса, на свет, 24–27.07.2016, 3 экз., 25–27.07.2017, 1 экз. (К.); Дрогичинский р-н, дер. Ямник, 52.0942° с.ш., 24.8886° в.д., ксерофитная пустошь на окраине деревни, канал, рыбоводные пруды, на свет, 21.07.2015, 2 экз., 23.07.2015, 1 экз., 25.07.2015, 2 экз. (Д.); окрестности дер. Галик, 52.0868° с.ш., 24.9483° в.д., дамба Днепро-Бугского канала с ксерофитной растительностью, окраина осушенного низинного болота, на свет, 22.07.2015, 2 экз. (Д.); 3.5 км ЮЗ дер. Новоселки, 52.1011° с.ш., 24.7884° в.д., окраина низинного болота Званец, дамба, заросшая тростником, осушенный участок с луговой растительностью, на свет, 24.07.2015, 1 экз. (Д.); Столинский р-н, 16.5 км Ю дер. Теребличи, 51.8673° с.ш., 27.4651° в.д., дубрава и заросли кустарников *Salix* в пойме р. Ствига, опушка сухого соснового леса, на свет, 04.07.2015, 1 экз. (Д.). Витебская обл.: Витебский р-н, 1.3 км В дер. Пуца, 55.2362° с.ш., 30.3534° в.д., песчаный холм с ксерофитной растительностью и молодыми посадками сосны в дол. р. Витьба, на свет, 12.08.2008, 1 экз. (Д.); 2 км Ю дер. Шевино, 55.1793° с.ш., 29.9218° в.д., пойменный луг, опушка пойменной дубравы у р. Шевинка, на свет, 01.08.2014, 1 экз. (Д.). Гомельская обл.: Житковичский р-н, 5 км ЮЗ дер. Хлупин, 52.0190° с.ш., 28.0870° в.д., НПП, заболоченная пойма р. Свиновод в широколиственном лесу, на свет, 15.07.2014, 3 экз. (К.), там же, 06.07.2015, 5 экз. (Д.).

51. *Phragmatiphila nexa* (Hübner, 1808).

Материал. Витебская обл.: Витебский р-н, окрестности ст. Краева, 55.2455° с.ш., 29.8413° в.д., дачные участки у сырого лиственного леса, светоловушка, 21.08.2004, 2 экз. (Д.). Гомельская обл.: Житковичский р-н, ст. Случь, 52.2189° с.ш., 27.5532° в.д., пойма р. Случь: просека в дубраве, берег старицы, на свет, 15.09.2008, 2 экз. (Д.); 3.5 км Ю дер. Хлупин, 52.0221° с.ш., 28.1118° в.д., НПП, вырубка в широколиственном лесу, канава с околотовой растительностью, на свет, 09.09.2013, 2 экз. (Д.). Минская обл.: Борисовский р-н, окраина дер. Буденичи, 54.5275° с.ш., 28.3005° в.д., сырой луг, дубовая аллея, опушка смешанного леса, на свет, 09.08.2014, 1 экз. (Д.).

52. *Photedes minima* (Haworth, 1809).

Материал. Брестская обл.: Дрогичинский р-н, дер. Ямник, 52.0942° с.ш., 24.8886° в.д., ксерофитная пустошь на окраине деревни, канал, рыбоводные пруды, на свет, 28.06.2015, 1 экз. (Д.). Минская обл.: Борисовский р-н, окрестности дер. Броды, 54.6525° с.ш., 28.2376° в.д., ББЗ, луг в пойме р. Березина, на свет, 18.07.2015, 1 экз. (Д.).

53. *Photedes extrema* (Hübner, 1809).

Материал. Витебская обл.: Сенненский р-н, 1.3 км В дер. Щитовка, 54.8736° с.ш., 30.4029° в.д., окраина черноольшаника на тростниковом болоте, опушка смешанного леса, светоловушка, 08–11.07.2017, 1 экз. (Д.).

54. *Pabulatrix pabulatricula* (Brahm, 1791).

Материал. Гомельская обл.: Лельчицкий р-н, 1.5 км ЮЗ дер. Марковское, 51.7182° с.ш., 28.1813° в.д., дубово-сосновый лес у р. Уборть, на свет, 28–30.07.2006, 4 экз. (Д., В.).

55. *Xylomoia strix* Mikkola, 1980.

Материал. Витебская обл.: Витебский р-н, 3 окраина г. Витебска, 55.1671° с.ш., 30.0815° в.д., заказник «Чертова Борода», смешанный лес на обрыве у р. З. Двина, в стебле хвоща *Equisetum hyemale*, 02.04.2017, 1 гус. (Д.), выход имаго 04.05.2017. Гомельская обл.: Житковичский р-н, 6 км ВСВ г. Микашевичи, 52.2354° с.ш., 27.5545° в.д., пойменная дубрава у р. Случь, в стеблях хвоща *Equisetum hyemale*, 04–05.05.2016, 12 куколок, 12 гус. (Д.), выход имаго 20–23.05.2016.

Замечания. Для территории Беларуси вид отмечается впервые. Приводим изображение гениталий самца и самки из наших сборов в Житковичском районе Гомельской области (рис. 4 и 5). В условиях Беларуси встречается крайне редко и приурочен к узколокальным биотопам. Обнаружен в заказнике «Чертова Борода» Витебского района (правый берег р. Западная Двина) и на восточной границе заказника «Средняя Припять» в Житковичском р-не (левый берег р. Случь). Гусеницы живут во второй половине лета – осенью и после зимовки до середины – конца мая в стеблях хвоща зимующего (*Equisetum hyemale*). Их присутствие хорошо заметно по следам жизнедеятельности. Угрозу для вида могут представлять уничтожение участков кормовых растений с гусеницами путем вытаптывания и разведения костров вследствие повышенной рекреационной нагрузки, выжигание травянистой растительности при весенних палах травы. Вид был описан из Латвии в 1980 г., к настоящему времени известны также находки в Литве, Эстонии, на юге Финляндии, северо-западе европейской части России, востоке Польши и в Украине (Каневский заповедник) [14–16]. Считаю целесообразным рассмотреть вопрос о необходимости охраны данного вида и о включении его в новое издание Красной книги Республики Беларусь.

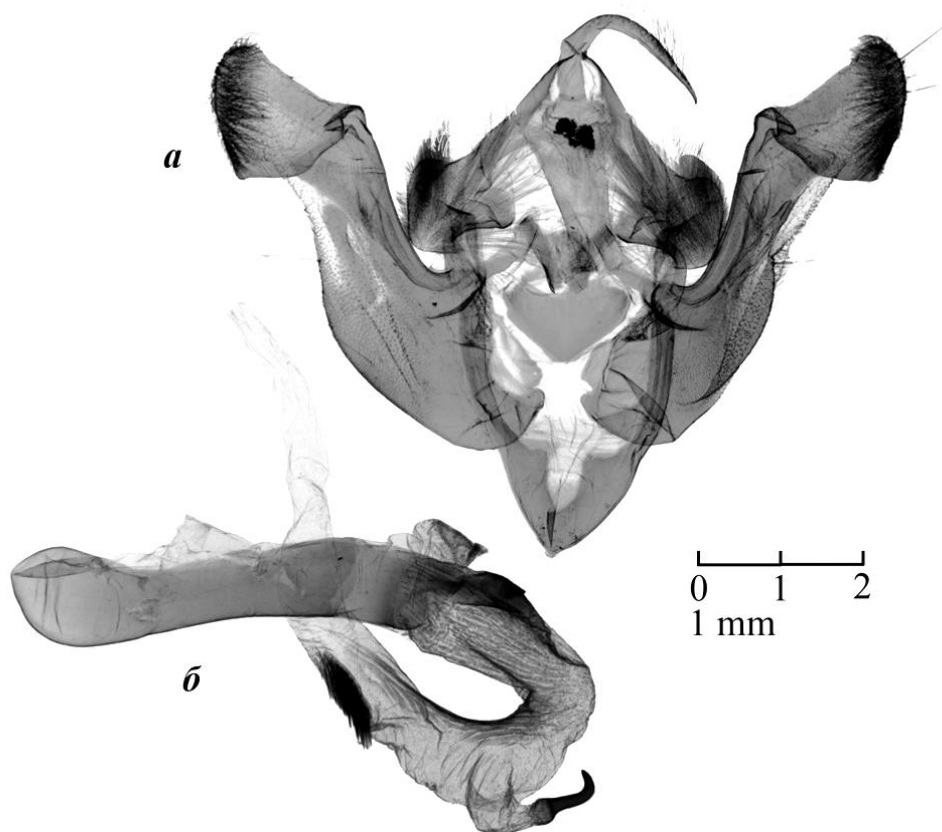


Рис. 4. *Xylomoia strix* Mikkola, 1980, гениталии самца:  
 а – вентрально, эдеагус удален; б – эдеагус (препарат № DY026).

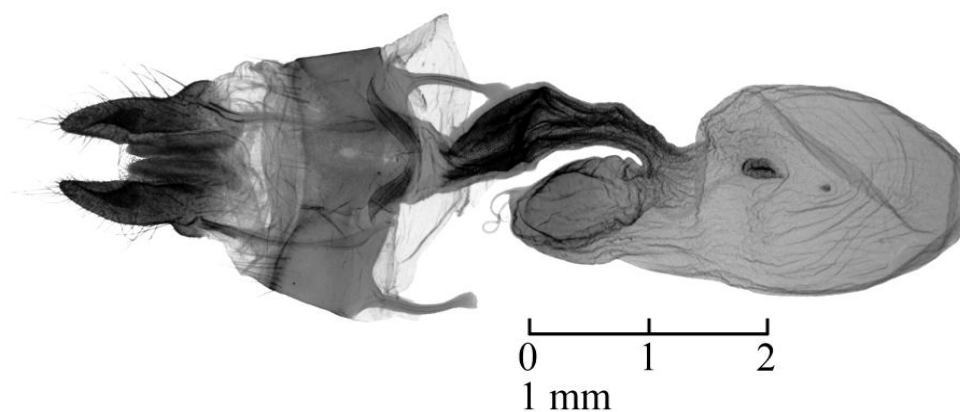


Рис. 5. *Xylomoia strix* Mikkola, 1980, гениталии самки (препарат № DY027).

56. *Oligia versicolor* (Borkhausen, 1792).

Материал. Гомельская обл.: Житковичский р-н, 5 км ЮЗ дер. Хлупин, 52.0190° с.ш., 28.0870° в.д., НПП, заболоченная пойма р. Свиновод в широколиственном лесу, на свет, 06.07.2015, 1 ♂ (Д.).

Замечания. По окраске и рисунку крыльев крайне сходен с *Oligia latruncula* ([Denis et Schiffermüller], 1775), но встречается намного реже. Для надежного определения необходимо использовать признаки строения генитального аппарата самцов и самок. На изображении гениталий самки *O. versicolor* в 8 томе серии Noctuidae Euroraеae [15] диагностические признаки видны плохо, поэтому для определения лучше использовать иллюстрации из работы Л. Ресера [17].

57. *Conistra ligula* (Esper, 1791).

Матэрыял. Гомельская обл.: Мозырскі р-н, окрестности дер. Стрельск, 51.9370° с.ш., 29.4265° в.д., грабовая дубрава, на свет, 21.03.2014, 1 ♀ (Д.).

Замечания. По окраске и рисунку крыльев крайне сходен с *Conistra vaccinii* (Linnaeus, 1761). Несмотря на то, что имеется внешнее отличие по форме апекса переднего крыла имаго, для надежного определения необходимо использовать признаки строения генитального аппарата самцов и самок, которые проиллюстрированы, например, в 5 томе серии Noctuidae Europaeae [18].

58. *Conistra rubiginosa* (Scopoli, 1763).

Матэрыял. Гомельская обл.: Брагинский р-н, 3 км ЮЗ дер. Вялье, 51.5377° с.ш., 30.4886° в.д., вырубка в широколиственно-сосновом лесу, на свет, 25.03.2014, 1 экз. (Д.). Гродненская обл.: Зельвенский р-н, дер. Золотеево, 53.2467° с.ш., 24.8182° в.д., огород на окраине деревни у осушенного низинного болота, на свет, 10.10.2011, 1 экз., 27.04.2013, 1 экз. (М.).

59. *Conistra erythrocephala* ([Denis et Schiffermüller], 1775).

Матэрыял. Брестская обл.: Лунинецкий р-н, 1 км С дер. Морщиновичи, 52.2678° с.ш., 27.5007° в.д., пойменная дубрава в дол. р. Случь, на свет, 04.05.2016, 4 экз. (Д.). Гомельская обл.: Брагинский р-н, 3 км ЮЗ дер. Вялье, 51.5377° с.ш., 30.4886° в.д., вырубка в широколиственно-сосновом лесу, на свет, 25.03.2014, 4 экз., 13.10.2014, 1 экз. (Д.).

60. *Ipimorpha contusa* (Freyer, 1849).

Матэрыял. Витебская обл.: Витебский р-н, 1.5 км С дер. Васюты, 55.1639° с.ш., 30.2887° в.д., вырубка в смешанном лесу, на свет, 21.07.2006, 1 экз. (Д., Кц., В.). Гомельская обл.: Житковичский р-н, 5 км ЮЗ дер. Хлупин, 52.0190° с.ш., 28.0870° в.д., НПП, заболоченная пойма р. Свиновод в широколиственном лесу, на свет, 06.07.2015, 3 экз. (Д.).

61. *Dryobotodes eremita* (Fabricius, 1775).

Матэрыял. Гродненская обл.: Зельвенский р-н, дер. Золотеево, 53.2467° с.ш., 24.8182° в.д., огород на окраине деревни у осушенного низинного болота, на свет, 11–12.10.2013, 1 ♂ (М.); 4.5 км В п.г.т. Зельва 53.1528° с.ш., 24.8792° в.д., опушка смешанного леса, на свет, 10–11.09.2017, 1 ♀ (М.).

62. *Egira conspicularis* (Linnaeus, 1758).

Матэрыял. Брестская обл.: Лунинецкий р-н, 1 км С дер. Морщиновичи, 52.2678° с.ш., 27.5007° в.д., пойменная дубрава в дол. р. Случь, на свет, 04.05.2016, 3 экз. (Д.). Гомельская обл.: Житковичский р-н, 2.5 км СВ дер. Хлупин, 52.0706° с.ш., 28.1576° в.д., НПП, разреженная пойменная дубрава с кустарником *Salix*, на свет, 28.04.2017, 6 экз. (К.); Кормянский р-н, 5.8 км В п.г.т. Корма, 53.1125° с.ш., 30.8865° в.д., луг в пойме р. Сож, кустарники *Salix*, разреженные широколиственные насаждения, на свет, 26.04.2015, 1 экз. (Д.); Гомельский р-н, 4.5 км ЮЗ дер. Чёнки, 52.3192° с.ш., 30.9382° в.д., пойменная дубрава на песчаной гриве у р. Сож, на свет, 17.05.2015, 7 экз., 19.05.2015, 5 экз., 20.05.2015, 1 экз. (Д.); 4.5 км ЮЗ дер. Чёнки, 52.3242° с.ш., 30.9343° в.д., ксерофитная пустошь на берегу р. Сож, кустарники *Salix*, отдельные дубы, на свет, 21.05.2015, 1 экз. (Д.); Хойникский р-н, 3 км ЮЗ дер. Новый Барсук, 52.1012° с.ш., 30.2385° в.д., вырубка в дубраве, на свет, 11.05.2014, 1 экз. (Д.); Речицкий р-н, 3 км ЮЗ дер. Рудня Жигальская, 52.1678° с.ш., 30.6283° в.д., просека на песчаной гряде с дубом и сосной в дол. р. Днепр, на свет, 22.05.2015, 1 экз., 23.05.2015, 2 экз. (Д.). Гродненская обл.: Зельвенский р-н, дер. Золотеево, 53.2467° с.ш., 24.8182° в.д., огород на окраине деревни у осушенного низинного болота, на свет, 30.04.2011, 1 экз., 08.05.2011, 1 экз., 30.04.2013, 2 экз. (М.); 1 км З д. Вороницы, 53.0465° с.ш., 25.0540° в.д., вырубка в смешанном лесу, на свет, 29.04.2014, 3 экз. (М.). Могилевская обл.: Костюковичский р-н, окрестности дер. Колодливо, 53.2467° с.ш., 32.0227° в.д., разреженная дубрава, мезофитный луг в дол. р. Беседь, на свет, 27.04.2015, 1 экз. (Д.).

63. *Pachetra sagittigera* (Hufnagel, 1766).

Матэрыял. Гродненская обл.: Мостовский р-н, окрестности дер. Лупачи, 53.3465° с.ш., 25.0404° в.д., луг в пойме р. Щара, светоловушка, 24.05.2014, 1 экз. (Д.).

64. *Papestra biren* (Goeze, 1781).

Матэрыял. Брестская обл.: Столинский р-н, 17 км ЮЗ дер. Теремличи, 51.8807° с.ш., 27.3245° в.д., верховое болото, сосняк сфагновый, светоловушка, 13.05.2015, 1 экз. (Д.). Минская обл.: Мядельский р-н, 2 км ЮЗ дер. Россохи, 54.9492° с.ш., 26.8562° в.д., национальный парк «Нарочанский», суходольный луг с отдельными дубами, берез оз. Мядель, на свет, 26.05.2014, 1 экз. (Д.); Борисовский р-н, окрестности дер. Броды, 54.6525° с.ш., 28.2376° в.д., ББЗ, луг в пойме р. Березина, на свет, 27.05.2014, 1 экз. (Д.).

65. *Hyssia cavernosa* (Eversmann, 1842).

Матэрыял. Брестская обл.: Каменецкий р-н, дер. Каменюки, 52.5532° с.ш., 23.7990° в.д., лесопилка, под фонарями, 24–26.08.1998, 5 экз. (К.); 1 км В дер. Ляцкие, 52.6133° с.ш., 23.8756° в.д., НПП, разреженная дубрава злаковая, на свет, 12.07.2017, 2 экз. (К.); Пружанский р-н, окрестности дер. Выброды (нежилая), 52.7422° с.ш., 24.2047° в.д., НПП, сухая поляна на краю смешанного леса, окраина низинного осокового болота «Дикое»,

на свет, 29.06.2016, 1 экз. (К.); Дрогичинский р-н, окрестности дер. Галик, 52.0868° с.ш., 24.9483° в.д., дамба Днепро-Бугского канала с ксерофитной растительностью, окраина осушенного низинного болота, на свет, 22.07.2015, 1 экз. (Д.); дер. Ямник, 52.0942° с.ш., 24.8886° в.д., ксерофитная пустошь на окраине деревни, канал, рыбоводные пруды, на свет, 23.07.2015, 1 экз. (Д.); 3.5 км ЮЗ дер. Новоселки, 52.1011° с.ш., 24.7884° в.д., окраина низинного болота Званец, дамба, заросшая тростником, осушенный участок с луговой растительностью, на свет, 24.07.2015, 1 экз. (Д.); Пинский р-н, окрестности дер. Изин, 52.0414° с.ш., 25.9257° в.д., суходол на окраине низинного болота, опушка дубравы, на свет, 18.05.2014, 1 экз. (К.); окрестности дер. Гривковичи, 52.0203° с.ш., 26.4252° в.д., пойма у впадения р. Стубла в р. Стыр: дубрава с примесью березы, сосны, заросли *Salix* (кустарники и деревья), на свет, 10.08.2006, 1 экз., 11.08.2006, 1 экз., 13.08.2006, 5 экз. (Д.). *Витебская обл.*: Сенненский р-н, дер. Гончарово, 54.7669° с.ш., 29.6625° в.д., [?].05.2012, 1 экз. (Ер.). *Гомельская обл.*: Кормянский р-н, 5.8 км В п.г.т. Корма, 53.1072° с.ш., 30.8914° в.д., луг в пойме р. Сож, кустарники *Salix*, разреженные широколиственные насаждения, на свет, 25.05.2015, 1 экз. (Д.); Житковичский р-н, г. Житковичи, 52.2185° с.ш., 27.8760° в.д., ксерофитная пустошь, опушка соснового леса, на свет, 31.05.2007, 20.05.2008, 1 экз. (В.А. Фицнер); Лельчицкий р-н, 3 км СЗ д. Симоничский Млынок, 51.9106° с.ш., 27.9427° в.д., НПП, поляна в сосновом лесу с примесью березы и дуба, у верхового болота, на свет, 26.07.2012, 1 экз. (Д.); Мозырский р-н, 1.7 км Ю дер. Митьки, 51.9090° с.ш., 29.3379° в.д., ксерофитная пустошь, опушка соснового леса, на свет, 18.07.2014, 1 экз. (Д.). *Гродненская обл.*: Зельвенский р-н, дер. Золотеево, 53.2467° с.ш., 24.8182° в.д., огород на окраине деревни у осушенного низинного болота, на свет, 02.08.2013, 1 экз. (М.); 2 км ЮЗ п.г.т. Зельва, 53.1267° с.ш., 24.8019° в.д., суходольный луг, опушка смешанного леса с кустарниками *Salix*, на свет, 23.05.2014, 5 экз. (Д.). *Минская обл.*: Смолевичский р-н, дер. Волма, 53.8792° с.ш., 27.8910° в.д., приусадебные участки, на свет, 23.07.2010, 1 экз. (Кс.); Пуховичский р-н, окрестности дер. Теребуты, 53.3836° с.ш., 28.3578° в.д., смешанный лес у реки, на свет, 05.08.2012, 2 экз. (К.). *Могилевская обл.*: Быховский р-н, окрестности дер. Прибор, 53.4740° с.ш., 30.3314° в.д., луг на песчаной гриве в пойме р. Днепр, на свет, 09.05.2014, 1 экз. (Д.).

66. *Hadena albimacula* (Borkhausen, 1792).

*Материал.* *Витебская обл.*: Сенненский р-н, 0.6 км ЮЗ дер. Щитовка, 54.8705° с.ш., 30.3770° в.д., вырубка в сухом сосновом лесу, на свет, 15.06.2015, 1 экз. (Д.). *Гомельская обл.*: Житковичский р-н, ст. Случь, 52.2189° с.ш., 27.5532° в.д., пойма р. Случь: просека в дубраве, берег старицы, на свет, 02.08.2006, 1 экз. (Д.); Речицкий р-н, 3 км ЮЗ дер. Рудня Жигальская, 52.1678° с.ш., 30.6283° в.д., просека на песчаной гряде с дубом и сосной в дол. р. Днепр, на свет, 23.05.2015, 1 экз. (Д.). *Гродненская обл.*: Зельвенский р-н, 2 км ЮЗ п.г.т. Зельва, 53.1267° с.ш., 24.8019° в.д., суходольный луг, опушка смешанного леса с кустарниками *Salix*, на свет, 23.05.2014, 3 экз. (Д.).

67. *Hadena filigrana* (Esper, [1788]).

*Материал.* *Гомельская обл.*: Речицкий р-н, 3 км ЮЗ дер. Рудня Жигальская, 52.1678° с.ш., 30.6283° в.д., просека на песчаной гряде с дубом и сосной в дол. р. Днепр, на свет, 23.05.2015, 3 экз., 24.05.2015, 2 экз. (Д.).

68. *Hadena irregularis* (Hufnagel, 1766).

*Материал.* *Витебская обл.*: Полоцкий р-н, 8 км Ю ст. Дретунь, 55.6195° с.ш., 29.2111° в.д., суходольный луг на склоне холма, песчаные пустоши с *Calluna*, *Pinus*, *Betula*, *Populus tremula*, на свет, 02.07.2014, 1 экз. (Д.). *Гомельская обл.*: Мозырский р-н, 1.7 км Ю дер. Митьки, 51.9090° с.ш., 29.3379° в.д., ксерофитная пустошь, опушка соснового леса, на свет, 18.07.2014, 4 экз. (Д., К.); Речицкий р-н, 3 км ЮЗ дер. Рудня Жигальская, 52.1678° с.ш., 30.6283° в.д., просека на песчаной гряде с дубом и сосной в дол. р. Днепр, на свет, 12.08.2015, 1 экз. (Д.). *Гродненская обл.*: Зельвенский р-н, 2 км ЮЗ п.г.т. Зельва, 53.1267° с.ш., 24.8019° в.д., суходольный луг, опушка смешанного леса с кустарниками *Salix*, на свет, 10.06.2017, 1 экз. (М.).

69. *Leucania obsoleta* (Hübner, 1803).

*Материал.* *Брестская обл.*: Пружанский р-н, окрестности дер. Выброды (нежилая), 52.7426° с.ш., 24.2099° в.д., НПБП, низинное осоковое болото «Дикое», опушка сухого соснового леса, на свет, 22.05.2014, 1 экз. (Д.), там же, 27–30.06.2016, 1 экз. (К.); Дрогичинский р-н, 4 км Ю дер. Новоселки, 52.0755° с.ш., 24.827° в.д., окраина низинного болота Званец, дамба, заросшая тростником, осушенный участок с луговой растительностью, на свет, 29.06.2015, 3 экз. (Д.); Пинский р-н, окрестности дер. Изин, 52.0414° с.ш., 25.9257° в.д., суходол на окраине низинного болота, опушка дубравы, светолушка, 18.05.2014, 1 экз. (Д.); Столинский р-н, 16.5 км Ю дер. Теребличы, 51.8673° с.ш., 27.4651° в.д., дубрава и заросли кустарников *Salix* в пойме р. Ствига, опушка сухого соснового леса, на свет, 04.07.2015, 1 экз. (Д.). *Витебская обл.*: Витебский р-н, 2 км Ю дер. Шевино, 55.1793° с.ш., 29.9218° в.д., пойменный луг, опушка пойменной дубравы у р. Шевинка, на свет, 03.06.2014, 1 экз. (Д.). *Гомельская обл.*: Кормянский р-н, 5.8 км В п.г.т. Корма, 53.1072° с.ш., 30.8914° в.д., луг в пойме р. Сож, кустарники *Salix*, разреженные широколиственные насаждения, на свет, 25.05.2015, 1 экз. (Д.); Речицкий р-н, дер. Колочин, 52.1863° с.ш., 30.6050° в.д., луг в пойме р. Днепр, окраина деревни, на свет, 12.06.2014, 1 экз. (Д.); 3 км ЮЗ дер. Рудня Жигальская, 52.1678° с.ш., 30.6283° в.д., просека на песчаной гряде с дубом и сосной в дол. р. Днепр, на свет, 23.05.2015, 2 экз. (Д.); Гомельский р-н, 1.8 км СЗ дер. Михайловск, 52.1731° с.ш., 30.8224° в.д., песчаная дамба водохранилища с ксерофитной растительностью, на свет, 11.06.2014, 5 экз. (Д.); 4.5 км ЮЗ дер. Чёнки,

52.3192° с.ш., 30.9382° в.д., пойменная дубрава на песчаной гриве у р. Сож, на свет, 09.06.2014, 3 экз. (Д.); 4.5 км ЮЗ дер. Чёнкі, 52.3242° с.ш., 30.9343° в.д., ксерофитная пустошь на берегу р. Сож, кустарники *Salix*, отдельные дубы, на свет, 10.06.2014, 1 экз. (Д.); Брагинский р-н, 3 км ЮЗ дер. Вялье, 51.5377° с.ш., 30.4886° в.д., вырубка в широколиственно-сосновом лесу, у ручья, на свет, 13.06.2014, 2 экз. (Д.). *Могилевская обл.*: Костюковичский р-н, окрестности дер. Колодливо, 53.2467° с.ш., 32.0227° в.д., разреженная дубрава, мезофитный луг в дол. р. Беседь, на свет, 26.05.2015, 1 экз. (Д.).

70. *Senta flammea* (Curtis, 1828).

*Материал.* *Брестская обл.*: Пружанский р-н, окрестности дер. Выброды (нежилая), 52.7426° с.ш., 24.2099° в.д., НПБП, низинное осоковое болото «Дикёе», опушка сухого соснового леса, на свет, 22.05.2014, 15 экз. (Д.), там же, 06–07.06.2017, 2 экз. (К.); Пинский р-н, окрестности дер. Изин, 52.0414° с.ш., 25.9257° в.д., суходол на окраине низинного болота, опушка дубравы, светолушка, 18.05.2014, 2 экз. (Д.). *Витебская обл.*: Витебский р-н, окрестности ст. Краева, 55.2455° с.ш., 29.8413° в.д., дачные участки у сырого лиственного леса, светолушка, 10.07.2004, 1 экз. (Д.); Сенненский р-н, дер. Гончарово, 54.7669° с.ш., 29.6625° в.д., 25.05.2014, 2 экз. (Ер.); 0.6 км ЮЗ дер. Щитовка, 54.8705° с.ш., 30.3770° в.д., вырубка в сухом сосновом лесу, на свет, 15.06.2015, 1 экз. (Д.); 1.3 км В дер. Щитовка, 54.8736° с.ш., 30.4029° в.д., окраина черноольшаника на тростниковом болоте, опушка смешанного леса, светолушка, 07.06.2017, 4 экз., 17–18.06.2017, 2 экз., 19.06.2017, 2 экз., 24–27.06.2017, 2 экз. (Д.). *Минская обл.*: Пуховичский р-н, 1.4 км В дер. Орешковичи, 53.3969° с.ш., 28.4023° в.д., на свет, 19.05.2016, 2 экз. (К.). *Могилевская обл.*: Костюковичский р-н, окрестности дер. Колодливо, 53.2467° с.ш., 32.0227° в.д., разреженная дубрава, мезофитный луг в дол. р. Беседь, на свет, 26.05.2015, 1 экз. (Д.).

71. *Eriopygodes imbecilla* (Fabricius, 1794).

*Материал.* *Брестская обл.*: Пружанский р-н, окрестности дер. Выброды (нежилая), 52.7422° с.ш., 24.2047° в.д., НПБП, сухая поляна на краю смешанного леса, окраина низинного осокового болота «Дикёе», на свет, 13.07.2017, 1 экз. (К.); Каменецкий р-н, 1 км В дер. Ляцкие, 52.6133° с.ш., 23.8756° в.д., НПБП, разреженная дубрава злаковая, на свет, 29.06.2016, 1 экз., 26.07.2016, 2 экз., 13.07.2017, 1 экз., 26.07.2017, 1 экз. (К.). *Витебская обл.*: Городокский р-н, дер. Сутоки, 55.5337° с.ш., 29.9485° в.д., залежь на окраине деревни, опушка смешанного леса, на свет, 22.06.2004, 1 экз., 23.06.2004, 1 экз., 25.06.2004, 1 экз. (Д.); Витебский р-н, дер. Придвинье, 55.1701° с.ш., 29.9154° в.д., смешанный лес с дубом, на свет, 22.06.1994, 1 экз. (А.А. Лакотко); окрестности ст. Краева, 55.2455° с.ш., 29.8413° в.д., дачные участки у сырого лиственного леса, светолушка, 02.07.2003, 1 экз. (Д.); окрестности дер. Старое Село, 55.2167° с.ш., 29.9037° в.д., суходольный луг, опушка смешанного леса, на свет, 23.06.2006, 4 экз. (Д.); 1 км В д. Лучёса, 54.8855° с.ш., 30.3757° в.д., луг в дол. р. Лучоса, кустарники, на свет, 01.07.2006, 1 экз. (Д.); 1.3 км В дер. Пуца, 55.2362° с.ш., 30.3534° в.д., песчаный холм с ксерофитной растительностью и молодыми посадками сосны в дол. р. Витьба, на свет, 22.06.2007, 1 экз. (Д.); г. Витебск, 55.2004° с.ш., 30.2116° в.д., ботанический сад, на свет, 28.06.2004, 1 экз. (В.); 1.5 км В дер. Лучёса, 54.9021° с.ш., 30.3744° в.д., мезофитный луг в пойме р. Лучоса с кустарниками и широколиственными ассоциациями (*Quercus*, *Tilia*, *Acer*), на свет, 18.06.2015, 1 экз. (Д.); Ушачский р-н, 1.6 км Ю дер. Старые Туросы, 55.1428° с.ш., 28.9495° в.д., суходольный луг на склоне моренной гряды у берега оз. Отолово, на свет, 04.07.2014, 1 экз. (Д.); Сенненский р-н, 1 км С дер. Щитовка, 54.8826° с.ш., 30.37586° в.д., сосновый лес с вереском и черникой у оз. Стрешно, на свет, 23.06.2005, 1 экз. (Д.); 1.8 км С дер. Щитовка, 54.8915° с.ш., 30.3746° в.д., вырубка в сухом сосновом лесу с примесью ели, зарастающая *Sorbus*, *Betula*, *Quercus*, *Rubus*, на свет, 19.06.2014, 2 экз. (Д.); 1 км С дер. Щитовка, 54.8705° с.ш., 30.3770° в.д., вырубка в смешанном заболоченном лесу с преобладанием ели, на свет, 19.06.2015, 2 экз. (Д.); 0.6 км ЮЗ дер. Щитовка, 54.8705° с.ш., 30.3770° в.д., вырубка в сухом сосновом лесу, на свет, 15.06.2015, 1 экз. (Д.); Лиозненский р-н, окрестности дер. Осипово, 54.9038° с.ш., 30.3673° в.д., луг в дол. р. Лучоса, кустарники, на свет, 10.07.2006, 1 экз. (Д., В.). *Минская обл.*: Минский р-н, 3.5 км ЮЗ дер. Глебовичи, 53.8961° с.ш., 27.8185° в.д., ксерофитная пустошь, зарастающая *Betula*, *Populus*, *Salix*, на свет, 09.07.2008, 1 экз. (Кс.), там же, 08.07.2015, 1 экз. (Д.).

72. *Agrotis bigramma* (Esper, 1790).

*Материал.* *Гомельская обл.*: Речицкий р-н, 3 км ЮЗ дер. Рудня Жигальская, 52.1678° с.ш., 30.6283° в.д., просека на песчаной гряде с дубом и сосной в дол. р. Днепр, на свет, 12.08.2015, 2 ♂ (Д.). *Гродненская обл.*: Зельвенский р-н, дер. Золотеево, 53.2467° с.ш., 24.8182° в.д., огород на окраине деревни у осушенного низинного болота, на свет, 02.08.2013, 2 ♂, 3 ♀, 01–02.08.2017, 5 ♂, 5 ♀ экз. (М.).

73. *Agrotis cinerea* ([Denis et Schiffermüller], 1775).

*Материал.* *Брестская обл.*: Каменецкий р-н, 3 км ЮВ дер. Ляцкие, 52.5883° с.ш., 23.8751° в.д., НПБП, просека в грабовой дубраве с елью, на свет, 21.05.2014, 1 ♀ (Д.); Пинский р-н, окрестности дер. Изин, 52.0414° с.ш., 25.9257° в.д., суходол на окраине низинного болота, опушка дубравы, светолушка, 18.05.2014, 1 экз. (Д.). *Гомельская обл.*: Речицкий р-н, 3 км ЮЗ дер. Рудня Жигальская, 52.1678° с.ш., 30.6283° в.д., просека на песчаной гряде с дубом и сосной в дол. р. Днепр, на свет, 15.05.2015, 1 экз., 22.05.2015, 6 экз., 23.05.2015, 5 экз., 24.05.2015, 1 экз. (Д.); Гомельский р-н, 4.5 км ЮЗ дер. Чёнкі, 52.3192° с.ш., 30.9382° в.д., пойменная дубрава

на песчаной гриве у р. Сож, на свет, 20.05.2015, 1 экз. (Д.). Гродненская обл.: Зельвенский р-н, 2 км ЮЗ п.г.т. Зельва, 53.1267° с.ш., 24.8019° в.д., суходольный луг, опушка смешанного леса с кустарниками *Salix*, на свет, 23.05.2014, 1 экз. (Д.). Минская обл.: Пуховичский р-н, окрестности дер. Демьяновка, 53.3476° с.ш., 28.2846° в.д., зарастающая вырубка в сосняке, вечером в траве, 19.05.2016, 2 экз. (К.). Могилевская обл.: Костюковичский р-н, окрестности дер. Колодливо, 53.2467° с.ш., 32.0227° в.д., разреженная дубрава, мезофитный луг в дол. р. Беседь, на свет, 26.05.2015, 1 экз. (Д.).

74. *Netrocerocora quadrangula* (Eversmann, 1844).

**Материал.** Гомельская обл.: Гомельский р-н, 4,5 км ЮЗ дер. Чёнки, 52.3192° с.ш., 30.9382° в.д., пойменная дубрава на песчаной гриве у р. Сож, на свет, 20.05.2015, 1 ♂ (Д.).

**Заключение.** В результате проведенных исследований получены новые данные о распространении, биотической приуроченности и фенологии 74 видов совкообразных чешуекрылых в условиях Беларуси. Из них 3 вида: *Herminia tenuialis*, *Cucullia pustulata* и *Xylomoia strix* – впервые обнаружены на изучаемой территории. Следует особо отметить последний вид. В связи с особенностями биологии и общего распространения считаем целесообразным рассмотреть вопрос о включении совки *Xylomoia strix* в новое издание Красной книги Республики Беларусь. Подтверждено фактическим материалом обитание в Беларуси лишайницы *Manulea cereola* и совок *Cucullia lactucae*, *Asteroscopus sphinx*, *Conistra ligula*, *Dryobotodes eremita*, *Agrotis bigramma*, которые ранее были известны здесь только по литературным данным. В то же время совку *Bryophila ravula*, учитывая общее распространение вида и отсутствие материала с территории Беларуси, следует исключить из списка региональной фауны. Таким образом, с учетом данной публикации фауна совкообразных чешуекрылых Беларуси насчитывает 498 видов. Авторы глубоко признательны А.Д. Писаненко (Зоологический музей БГУ, Минск) за возможность работы с коллекцией чешуекрылых музея, С. Ершову (п.г.т. Сенно), С.М. Костевичу (г. Минск), С.А. Клокову (г. Лида), В.А. Фицнеру (г. Житковичи) и А.О. Шмигюлю (г. Марьяна Горка), любезно предоставившим для обработки коллекционные материалы, а также В.В. Дубатолову (Сибирский зоологический музей ИСЭЖ СО РАН, г. Новосибирск) за подтверждение правильности определения лишайницы *Manulea cereola*, а также администрации и сотрудникам Березинского биосферного заповедника, национальных парков «Нарочанский», «Припятский» и «Беловежская Пуща» и особенно В.М. Арнольбику, А.А. Беспалому, А.Н. Бубенько, О.С. Ежовой, В.С. Ивковичу, С.А. Короте, А.О. Лукашуку, В.С. Люштыку за возможность работы на охраняемых территориях и помощь в сборе материала.

## ЛИТЕРАТУРА

1. Nieuwerkerken, E.J. Order Lepidoptera Linnaeus, 1758 / E.J. Nieuwerkerken, L. Kaila, I.J. Kitching, N.P. Kristensen, D.C. Lees, J. Minet, C. Mitter, M. Mutanen, J.C. Regier, T.J. Simonsen, N. Wahlberg, S.-H. Yen, R. Zahiri, D. Adamski, J. Baixeras, D. Bartsch, B.A. Bengtsson, J.W. Brown, S.R. Bucheli, D.R. Davis, J. De Prins, W. De Prins, M.E. Epstein, P. Gentili-Poole, C. Gielis, P. Haëttenschwiler, A. Hausmann, J.D. Holloway, A. Kallies, O. Karlholt, A. Kawahara, S.J.C. Koster, M. Kozlov, J.D. Lafontaine, G. Lamas, J.-F. Landry, S. Lee, M. Nuss, C. Penz, J. Rota, B.C. Schmidt, A. Schintlmeister, J.C. Sohn, M.A. Solis, G.M. Tarmann, A.D. Warren, S. Weller, R. Yakovlev, V. Zolotuhin, A. Zwick // In: Animal Biodiversity: An Outline of Higher-Level Classification and Survey of Taxonomic Richness; Z.-Q. Zhang (ed.). – Zootaxa. – Vol. 3148. – P. 212–221.
2. Мержеевская, О.И. Совки (Noctuidae) Белоруссии / О.И. Мержеевская. – Минск: Наука и техника, 1971. – 448 с.
3. Мержеевская, О.И. Чешуекрылые (Lepidoptera) Белоруссии (каталог) / О.И. Мержеевская, А.Н. Литвинова, Р.В. Молчанова. – Минск: Наука и техника, 1976. – 132 с.
4. Держинский, Е.А. Дополнения к фауне совкообразных чешуекрылых (Lepidoptera: Noctuoidea) Белоруссии / Е.А. Держинский, А.В. Кулак // Энтомологическое обозрение. – 2015. – Т. 94, вып. 4. – С. 819–834.
5. Держинский, Е.А. Обзор трофических связей совкообразных чешуекрылых (Lepidoptera, Noctuoidea) Беларуси / Е.А. Держинский, Н.В. Вогулкина // Наука – образованию, производству, экономике: материалы XXII(69) Регион. науч.-практ. конф. преподавателей, научных сотрудников и аспирантов, Витебск, 9–10 февр. 2017 г. / Витеб. гос. ун-т. – Витебск, 2017. – Т. 1. – С. 59–61.
6. Горностаев, Г.Н. Введение в этологию насекомых-фотоксенов (лёт насекомых на искусственные источники света) / Г.Н. Горностаев // Труды Всесоюзного энтомологического общества. – 1984. – Т. 66. – С. 101–167.
7. Robinson, G.S. The preparation of slides of Lepidoptera genitalia with special reference to the Microlepidoptera / G.S. Robinson // Entomologist's Gazette. – Vol. 27. – 1976. – P. 127–132.
8. Fibiger, M. Noctuidae Europaeae. Vol. 3. Noctuinae III / M. Fibiger. – Sorø: Entomological Press, 1997. – 418 p.
9. Ключко, З.Ф. Определитель насекомых Дальнего Востока России. Т. 5. Ручейники и чешуекрылые. Ч. 4 / З.Ф. Ключко, В.С. Кононенко, А.В. Свиридов, Ю.А. Чистяков; под ред. П.А. Лера. – Владивосток: Дальнаука, 2003. – 688 с.
10. Fibiger, M. Noctuidae Europaeae. Vol. 11. Pantheinae, Dilobinae, Acronictinae, Eustrotiinae, Nolinae, Bagisarinae, Acontiinae, Metoponiinae, Heliiothinae, and Bryophilinae / M. Fibiger, L. Ronkay, A. Steiner, A. Zilli. – Sorø: Entomological Press, 2009. – 504 p.
11. Ballion, E. Werzeichniss der in der nachsten umgegend von Gorki in der Jahren 1860–1863 gefunden Schmetterlinge / E. Ballion // Bulletin de la Société impériale des naturalistes de Moscou. – 1864. – Т. 37, № 2. – P. 349–425.
12. Мержаеўская, О.І. Да вывучэння совак (Lepidoptera, Noctuidae) у БССР / О.І. Мержаеўская // Весці АН БССР. – 1958. – № 2. – С. 51–69.
13. Держинский, Е.А. К изучению видового состава совкообразных чешуекрылых (Lepidoptera, Noctuoidea) центральной части Белорусского Поозерья / Е.А. Держинский // Весн. Віцеб. дзярж. ун-та. – 2013. – № 2(74). – С. 41–52.
14. Ключко, З.Ф. Аннотированный каталог совок (Lepidoptera, Noctuidae) фауны Украины / З.Ф. Ключко, И.Г. Плющ, П.Н. Шешурак. – Киев: Институт зоологии НАН Украины, 2001. – 884 с.
15. Zilli, A. Noctuidae Europaeae. Vol. 8. Apameini / A. Zilli, L. Ronkay, M. Fibiger. – Sorø: Entomological Press, 2005. – 324 p.
16. Aarvik, L. Nordic-Baltic Checklist of Lepidoptera / L. Aarvik, B.Å. Bengtsson, H. Elven, P. Ivinskis, U. Jürivete, O. Karsholt, M. Mutanen, N. Savenkov // Norwegian Journal of Entomology. – 2017. – № 3. – P. 1–236.



17. Rezbanyai-Reser, L. Vier neue *Oligia*-Arten (Lepidoptera: Noctuidae) *pseudodubia* (NW-Kaukasus) und *turcia* (Türkei), sowie *suleiman* und *vandarban* (Nord-Iran) (Lepidoptera: Noctuidae) / L. Rezbanyai-Reser // Entomologische Berichte Luzern. – 1997. – № 37. – S. 149–169.
18. Ronkay, L. Noctuidae Europaeae. Vol. 5. Hadeninae II / L. Ronkay, J.L. Yela, M. Hreblay. – Sorø: Entomological Press, 2001. – 452 p.

## REFERENCES

- Nieukerken, E.J. Order Lepidoptera Linnaeus, 1758 / E.J. Nieukerken, L. Kaila, I.J. Kitching, N.P. Kristensen, D.C. Lees, J. Minet, C. Mitter, M. Mutanen, J.C. Regier, T.J. Simonsen, N. Wahlberg, S.-H. Yen, R. Zahiri, D. Adamski, J. Baixeras, D. Bartsch, B.A. Bengtsson, J.W. Brown, S.R. Bucheli, D.R. Davis, J. De Prins, W. De Prins, M.E. Epstein, P. Gentili-Poole, C. Gielis, P. Haëtenschwiler, A. Hausmann, J.D. Holloway, A. Kallies, O. Karlholt, A. Kawahara, S.J.C. Koster, M. Kozlov, J.D. Lafontaine, G. Lamas, J.-F. Landry, S. Lee, M. Nuss, C. Penz, J. Rota, B.C. Schmidt, A. Schintlmeister, J.C. Sohn, M.A. Solis, G.M. Tarmann, A.D. Warren, S. Weller, R. Yakovlev, V. Zolotuhin, A. Zwick // In: Animal Biodiversity: An Outline of Higher-Level Classification and Survey of Taxonomic Richness; Z.-Q. Zhang (ed.). – Zootaxa. – Vol. 3148. – P. 212–221.
- Merzheevskaya O.I. *Sovki (Noctuidae) Belorussii* [Noctuid Moths (Noctuidae) of Belarus], Minsk, Nauka i tekhnika, 1971, 448 p.
- Merzheevskaya O.I., Litvinova A.N., Molchanova R.V. *Cheshuyekriliye (Lepidoptera) Belorussii (katalog)* [Catalogue of Lepidoptera of Belarus], Minsk, Nauka i tekhnika, 1976, 132 p.
- Derzhinsky Ye.A., Kulak A.V. *Entomologicheskoe obozrenie* [Entomological Review], 2015, 94(4), pp. 819–834.
- Derzhinsky Ye.A., Vogulkina N.V. *Nauka – obrazovaniyu, proizvodstvu, ekonomike: materialy XXII(69) regionalnoi nauchno-prakticheskoi konferentsii prepodavatelei, nauchnikh sotrudnikov i aspirantov (9–10 fevralia 2017 g., Vitebsk)* [Science – for Education, Industry, Economy: Proceedings of the XXII(69) Regional Scientific and Practical Conference of Teachers, Scholars and Postgraduate Students (February, 9–10, 2017, Vitebsk)], Vitebsk, Vitebsk State P.M. Masherov University, 2017, 1, pp. 59–61.
- Gornostaev G.N. *Trudy Vses. Entomol. O-va* [Works of the All-Union Entomological Society], 1984, 66, pp. 101–167.
- Robinson, G.S. The preparation of slides of Lepidoptera genitalia with special reference to the Microlepidoptera / G.S. Robinson // Entomologist's Gazette. Vol. 27. – 1976. – P. 127–132.
- Fibiger, M. Noctuidae Europaeae. Vol. 3. Noctuinae III / M. Fibiger. – Sorø: Entomological Press, 1997. – 418 p.
- Klyuchko Z.F., Kononenko V.S., Sviridov A.V., Chistiakov Yu.A. *Opredelitel nasekomikh Dalnego Vostoka Rossii T. 5 Rucheiniki i cheshuyekriliye Ch. 4* [Directory of the Insects of Russian Far East. Vol. V. Trichoptera and Lepidoptera. Pt. 4], Vladivostok: Dalnauka, 2003, 688 p.
- Fibiger, M. Noctuidae Europaeae. Vol. 11. Pantheinae, Dilobinae, Acronictinae, Eustrotiinae, Nolinae, Bagisarinae, Acontiinae, Metoponiinae, Heliethinae, and Bryophilinae / M. Fibiger, L. Ronkay, A. Steiner, A. Zilli. – Sorø: Entomological Press, 2009. – 504 p.
- Ballion, E. *Werzeichniss der in der nachsten umgegend von Gorki in der Jahren 1860–1863 gefunden Schmetterlinge* / E. Ballion // Bulletin de la Société impériale des naturalistes de Moscou. – 1864. – T. 37, № 2. – P. 349–425.
- Merzheevskaya O.I. *Vestsi AN BSSR* [Proceedings of the Academy of Sciences of Byelorussian SSR], 1958, 2, pp. 51–69.
- Derzhinsky Ye.A. *Vesnik Vitsebskaga dziazhaunaga universiteta* [Journal of Vitebsk State University], 2013, 2(74), pp. 41–52.
- Klyuchko Z.F., Pliushch I.G., Sheshurak P.N. *Annotirovanni katalog soyok (Lepidoptera, Noctuidae) fauni Ukraini* [Annotated Catalogue of Noctuids (Lepidoptera, Noctuidae) of the Fauna of Ukraine], Kiev, Schmalhausen Institute of Zoology, 2001, 884 pp.
- Zilli, A. Noctuidae Europaeae. Vol. 8. Apameini / A. Zilli, L. Ronkay, M. Fibiger. – Sorø: Entomological Press, 2005. – 324 p.
- Aarvik, L. Nordic-Baltic Checklist of Lepidoptera / L. Aarvik, B.Å. Bengtsson, H. Elven, P. Ivinskis, U. Jürivete, O. Karsholt, M. Mutanen, N. Savenkov // Norwegian Journal of Entomology – 2017. – Supplement № 3. – P. 1–236.
- Rezbanyai-Reser, L. Vier neue *Oligia*-Arten (Lepidoptera: Noctuidae) *pseudodubia* (NW-Kaukasus) und *turcia* (Türkei), sowie *suleiman* und *vandarban* (Nord-Iran) (Lepidoptera: Noctuidae) / L. Rezbanyai-Reser // Entomologische Berichte Luzern. – 1997. – № 37. – S. 149–169.
- Ronkay, L. Noctuidae Europaeae. Vol. 5. Hadeninae II / L. Ronkay, J.L. Yela, M. Hreblay – Sorø: Entomological Press, 2001. – 452 p.

Поступила в редакцию 20.10.2017

Адрес для корреспонденции: e-mail: dernoctuid@mail.ru – Держинский Е.А.