

Министерство образования Республики Беларусь
Учреждение образования «Витебский государственный
университет имени П.М. Машерова»
Кафедра спортивных игр и гимнастики

**СУДЕЙСТВО
В БАСКЕТБОЛЕ:
МЕХАНИКА
ДЛЯ ТРЕХ СУДЕЙ**

Методические рекомендации

*Витебск
ВГУ имени П.М. Машерова
2016*

УДК 796.323:796.092.292(075.8)
ББК 75.566я73
С89

Печатается по решению редакционно-издательского совета учреждения образования «Витебский государственный университет имени П.М. Машерова». Протокол № 5 от 25.05.2016 г.

Составители: доцент кафедры спортивных игр и гимнастики ВГУ имени П.М. Машерова **А.В. Железнов**, старший преподаватель кафедры легкой атлетики и лыжного спорта ВГУ имени П.М. Машерова **А.А. Железнов**

Рецензенты:
заведующий кафедрой легкой атлетики и лыжного спорта ВГУ имени П.М. Машерова, кандидат педагогических наук, доцент *П.К. Гулидин*,
судья высшей национальной категории *В.В. Изман*

Судейство в баскетболе: механика для трех судей :
С89 методические рекомендации / сост. : А.В. Железнов, А.А. Железнов. – Витебск : ВГУ имени П.М. Машерова, 2016. – 44 с.

Данные рекомендации соответствуют современным требованиям официальных правил FIBA 2014 г., основам теоретического, методического и практического материала судейской науки. Рассмотрены вопросы овладения системой методических знаний, необходимых студентам в подготовке к практическому судейству соревнований по виду спорта.

Учебное издание предназначено для студентов университета, учителей физического воспитания общеобразовательных школ, организаторов и судей баскетбольных матчей.

УДК 796.323:796.092.292(075.8)
ББК 75.566я73

© ВГУ имени П.М. Машерова, 2016

1. ВВЕДЕНИЕ

На основе имеющихся в нашем распоряжении литературных данных, официальных правил, обобщения опыта ведущих судей страны – предлагаются наиболее рациональные пути, средства и формы практической подготовки студентов по данному разделу программы.

В издании отражены наиболее важные, конкретные сведения об основных сторонах подготовки будущих судей и содержании их профессиональных обязанностей. Оно направлено для овладения студентами системой методических знаний и умений, необходимых для организации и проведения соревнований по виду спорта.

Надеемся, что данная работа окажет определенную помощь не только студентам, но и учителям общеобразовательных школ в подготовке грамотных, ответственных арбитров; послужит развитию интересной, увлекательной судейской науки, которая требует глубокого и осознанного освоения, творческого применения знаний на практике.

Современные спортивные игры представляют собой гармоничное сочетание быстроты действий, высокоразвитых физических качеств, доведенной до совершенства техники выполнения приемов; предъявляют новые требования к спортивным судьям.

В этих условиях высокие умственные, моральные и физические качества, корректность, выдержанность, умение вежливо, спокойно, но убедительно доказать правоту своих решений – профессиональные и личные качества которыми должен обладать арбитр – норма его поведения; так как на площадке он не только блюститель законности, но прежде всего воспитатель, преподаватель. «Важно не кто прав, а что правильно» – об этом всегда необходимо помнить человеку, выходящему со свистком на площадку /М. Давыдов/.

Первая баскетбольная комиссия по правилам была образована в 1895 году, когда было предложено изменить и дополнить 13 правил Джона Нейсмита. В 1915 году была сформирована комиссия по правилам, в которую вошли представители крупнейших баскетбольных ассоциаций Америки. Целью создания комиссии являлась выработка единой системы правил. В 1933 году эта комиссия получила официальное название «Национальной баскетбольной комиссии США и Канады».

Прогресс баскетбола, стремительное развитие игры, разнообразные нововведения в правилах игры ведут к обогащению практики и теории судейства.

Баскетбольный судья – официальное лицо, которому поручено провести матч, строго соблюдая правила и регламент (положение) соревнований. Большинство действий арбитров регламентировано правилами, но «баскетболу нужны арбитры не слепо выполняющие предписания правил, а думающие на площадке, обладающие творчеством, умеющие оперативно и глубоко анализировать самые сложные ситуации» /М. Давыдов/.

Правила не могут охватить все нюансы игры, в процессе которой рождается огромное число неожиданных, нестандартных ситуаций. Поэтому арбитру исключительно важно понимать, что стоит за каждой из статей правил, чтобы умело применять свои знания в сложных моментах игры – это будет залогом успешного проведения любой баскетбольной встречи.

Данная работа выполнена с целью обобщить многообразие взглядов на механику судейства, оказать практическую помощь студентам в подготовке к судейству современной игры, теоретически дополнить приобретенный опыт начинающих арбитров в следовании фундаментальным принципам судейства.

В основе нижеизложенного материала лежат официальные правила, утвержденные центральным Бюро ФИБА Барселона, Испания, 2014 г. В нем предпринята попытка, сохранив ключевые моменты, первоначальный объем информации – сделать материал более лаконичным, доступным к восприятию и легким в изучении.

1.1. Основные термины

Сторона мяча:

Относится к положению мяча. Если разделить игровую площадку воображаемой линией от одной корзины до другой, та сторона игровой площадки, на которой находится мяч, называется «стороной мяча».

Судьи:

L - (ведущий судья, *lead [лид]*) – судья, располагающийся за лицевой линией.

C - (центральный судья, *centre [сентер]*) – судья, располагающийся на противоположной стороне передовой зоны относительно L (обычно на противоположной стороне относительно стороны мяча) приблизительно в двух шагах по направлению к корзине от воображаемого продолжения линии штрафного броска. В зависимости от положения мяча, C может находиться на любой стороне передовой зоны.

T - (ведомый судья, *trail [трайл]*) – судья, располагающийся приблизительно у края зоны скамейки команды, ближайшего к центральной линии, на одной стороне с L (на стороне мяча). L и T находятся на одной стороне игровой площадки, в то время как C находится на противоположной стороне.

Дальняя сторона:

Относится к стороне игровой площадки, противоположной секретарскому столу.

Ротация (смена позиций судьями):

Относится к ситуации перемещения или положения живого мяча, которое заставляет L инициировать смену позиции, или «ротацию», относительно положения мяча (на стороне стола или на дальней стороне) в передовой зоне. Смена позиции L влечет за собой смены позиций C и T. Во время нормальной игры ротациями управляет L, и обычно они начинаются только тогда, когда мяч переходит на сторону мяча находящегося ниже воображаемого продолжения линии штрафного броска по направлению к корзине. Однако когда L или C желают наблюдать за развивающимся игровым действием/ситуацией прессинга выше линии штрафного броска, они могут перемещаться и инициировать ротацию.

Сильная сторона:

Сторона игровой площадки, на которой располагается L.

Переключение:

Относится к ситуации, когда мяч мертвый после фиксации фола и судьям необходимо сменить позиции. Судья, который фиксирует фол, всегда перемещается на дальнюю сторону после выполнения процедуры показа жестов о фоле секретарскому столу. Каждый раз в ситуации вбрасывания два судьи всегда находятся на стороне мяча.

Слабая сторона:

Сторона передовой зоны, на которой не находится L.

Статус мяча

Мяч может быть живым или мертвым.

Мяч становится живым, когда:

1. Во время розыгрыша спорного броска мяч правильно отбит одним из спорящих игроков.

2. Во время штрафного броска мяч находится в распоряжении игрока, выполняющего штрафной бросок.
3. Во время вбрасывания из-за пределов площадки мяч находится у игрока, выполняющего вбрасывание.

Мяч становится мертвым, когда:

1. Любой мяч заброшен с игры или со штрафного броска.
2. Судья дает свисток в тот момент, когда мяч живой.
3. Очевидно, что мяч не попадет в корзину при штрафном броске, за которым последует(-ют):
 - Другой(-ие) штрафной(-ые) бросок(-ки).
 - Дальнейшее наказание (штрафной(-ые) бросок(-ки) и/или вбрасывание).
4. Звучит сигнал игровых часов об окончании периода.
5. Звучит сигнал устройства 24 секунд в тот момент, когда одна из команд контролирует мяч.
6. Мяча, который находится в полете при броске с игры, касается игрок любой из команд после того, как:
 - Судья дал свисток.
 - Прозвучал сигнал игровых часов об окончании периода.
 - Прозвучал сигнал устройства 24 секунд.

Мяч не становится мертвым и бросок с игры, если он удачен, засчитывается, когда:

1. Мяч находится в полете при броске с игры и:
 - Судья дает свисток.
 - Звучит сигнал игровых часов об окончании периода.
 - Звучит сигнал устройства 24 секунд.
2. Мяч находится в полете при штрафном броске, когда судья дает свисток при любом нарушении, кроме нарушения игрока, выполняющего штрафной бросок.
3. Игрок совершает фол на любом из соперников в тот момент, когда мяч контролируется соперником, который находится в процессе броска с игры и заканчивает свой бросок непрерывным движением, которое началось прежде, чем произошел фол.

Данное положение не применяется и попадание не засчитывается, если после того, как судья дал свисток:

- Звучит сигнал игровых часов об окончании периода.
- Звучит сигнал устройства 24 секунд.
- Сделано новое бросковое движение.

Расположение секретарского стола и стульев для замены Игроков



Рис. 1.



Рис. 2. Связь с секретарским столиком.

Механика судейства – это система взаимодействия судей, разработанная для облегчения выполнения ими своей работы на площадке. Она предназначена для того, чтобы помочь судьям занимать наилучшие позиции, позволяющие при несоблюдении игроками правил принимать верные решения.

Так называемая механика судейства – это рабочий инструмент арбитра. Она является неотъемлемым дополнением к совершенному знанию статей правил, помогает арбитрам занимать наиболее благоприятные позиции на площадке для лучшего обзора тех или иных её участков. Знающие механику арбитры умеют взаимно подстраховывать друг друга, что позволяет одному из них сконцентрировать внимание на определенных действиях отдельных игроков не опасаясь оставить без наблюдения остальных участников матча.

Правильный выбор позиции для обзора площадки, дистанции, угла наблюдения за игровой ситуацией, четкое определение нарушений и фолов, командная работа, связь с секретарским столиком – это характеризует судью, который в совершенстве владеет механикой.

Профессиональное владение судейством, в том числе механикой судейства, позволяет правильно, своевременно, в соответствии с игровой ситуацией перемещаться по площадке, взаимодействуя со своими партнерами, и «находиться в нужном месте в нужное время для обеспечения максимально объективного судейства».

2. ДЕЙСТВИЕ СУДЕЙ ПЕРЕД ИГРОЙ

2.1. Предигровое совещание судей

1. Особые ситуации: ситуации спорного броска и процедура, технические фолы, штрафные броски.
2. Взаимодействие и согласованность, особенно при одновременных свистках.
3. Попытки трехочковых бросков с игры.
4. Принцип «преимущества/нет преимущества».
5. Перемещение и распределение ответственности в различных игровых ситуациях.
6. Наблюдение за игрой без мяча.
7. Взаимодействие при применении командами «ловушек» и защиты прессингом.
8. Действие по окончании игрового времени периодов.
9. Решение проблем, связанных с участниками и зрителями.
10. Общие способы взаимодействия.

2.2. Обязанности перед игрой

Судьи должны вместе появиться на игровой площадке за 20 минут до начала игры и не позднее чем за 5 минут до начала второй половины.

Это то минимальное количество времени, которое необходимо для того, чтобы надлежащим образом проверить игровое оборудование и наблюдать за разминкой команд.

Старший судья ответственен за прием готовности игровой площадки к игре, проверку игровых часов и всего технического оборудования, а также протокола.

Он также должен выбрать игровой мяч, бывший в употреблении, и отчетливо пометить его. Как только игровой мяч определен, он не должен быть предоставлен ни одной из команд для разминки перед началом игры.

Игровой мяч должен быть в хорошем состоянии и соответствовать требованиям правил.

Старший судья и оба судьи занимают положения у боковой линии напротив секретарского стола (рис. 3)

Старший судья (R) располагается на пересечении центральной и боковой линий.

U1 (Судья 1) занимает положение приблизительно в трех (3) метрах слева от старшего судьи и наблюдает за разминкой команды на левой половине игровой площадки.

U2 (Судья 2) занимает положение приблизительно в трех (3) метрах справа от старшего судьи и наблюдает за разминкой команды на правой половине игровой площадки.

За десять (10) минут до времени начала игры старший судья должен подойти к секретарскому столу и убедиться, что протокол надлежащим образом заполнен по информации с заявочных листов и стартовые пятерки отмечены, после чего вернуться на дальнюю сторону.

В случае если запланировано представление команд, за шесть (6) минут до начала игры старший судья должен дать свисток и проконтролировать, чтобы все игроки вернулись в зоны скамеек команд для представления (рис. 4)

После представления команд старший судья должен дать свисток и жестом продемонстрировать, что до начала игры остается три (3) минуты (рис. 5)

За две (2) минуты до начала игры старший судья и судьи должны переместиться на сторону стола игровой площадки.

За полторы (1:30) минуты до начала игры старший судья должен дать свисток и проконтролировать, чтобы все игроки немедленно вернулись в зоны скамеек своих команд (рис. 6).

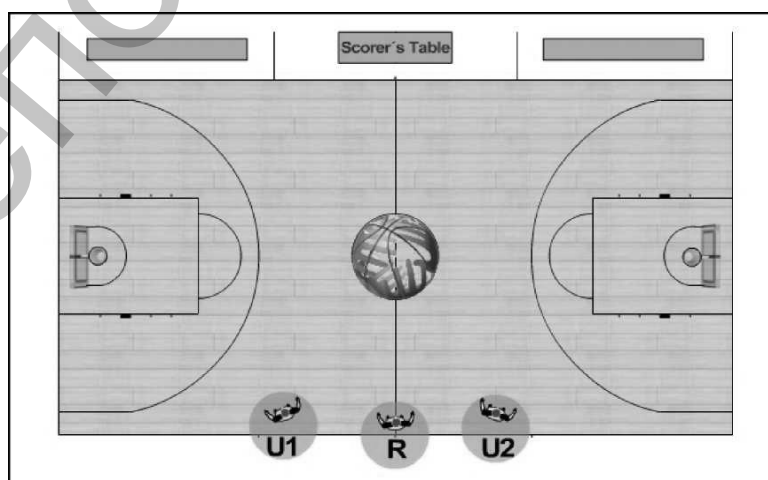


Рис. 3. Положение во время предыгровой разминки и разминке в перерыве между половинами.

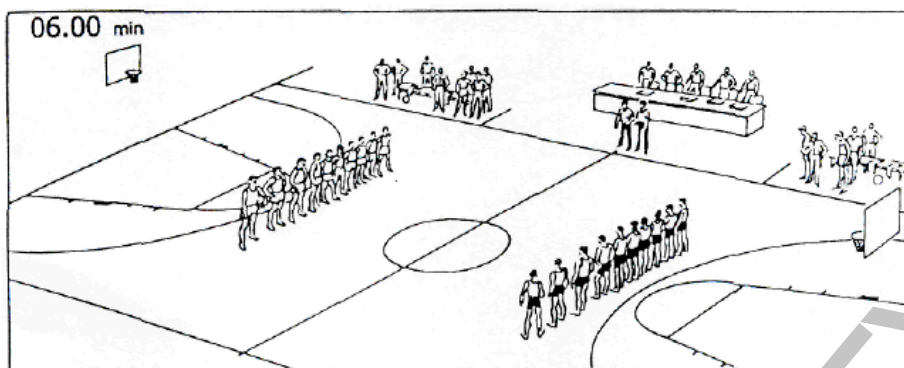


Рис. 4.



Рис. 5.

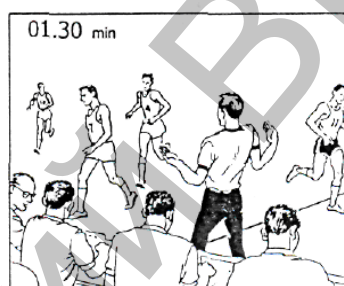


Рис. 6.

Во время разминки в перерыве между половинами судьи должны занимать те же положения, что и во время предигровой разминки.

2.3. Начальное подбрасывание мяча

При механике для трех судей арбитрам следует все время стараться поддерживать положение друг относительно друга, сходное с обширным треугольником. Каждый раз, когда мяч меняет свое положение на игровой площадке или когда происходит смена владения мячом, судьи должны стремиться сохранять этот треугольник, также перемещаясь в новые позиции на игровой площадке.

Спорный бросок в начале игры

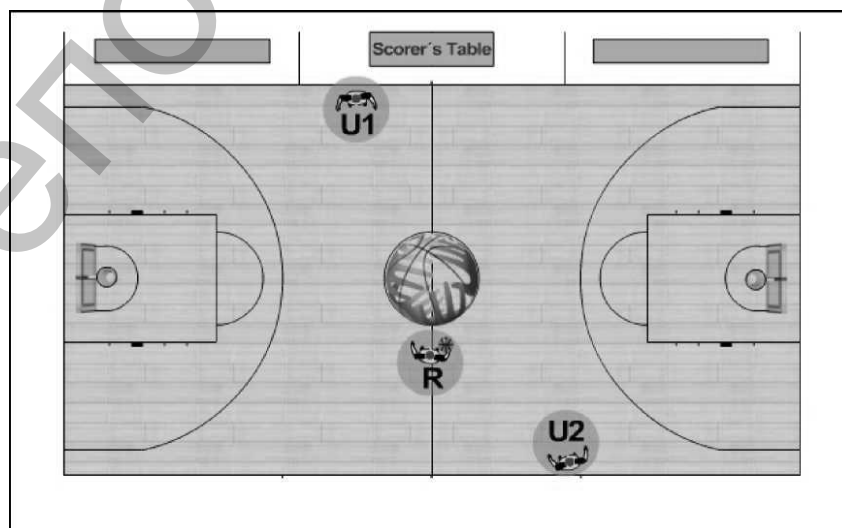


Рис. 7.

Старший судья ответственен за подбрасывание мяча во время розыгрыша спорного броска, занимая положение лицом к секретарскому столу (рис. 7).

Старший судья должен проверить готовность к работе своих партнеров, а так же судей находящихся за столиком. Это должно быть подтверждено жестом «большой палец вверх» (рис. 8).

Прежде чем подбросить мяч, старший судья должен убедиться, что оба игрока готовы и что их стопы располагаются внутри той половины центрального круга, которая ближе к их собственной корзине, при этом, чтобы одна стопа находилась рядом с центральной линией (рис. 9, 10).

Мяч должен быть подброшен вертикально вверх между двумя игроками соперничающих команд на высоту большую, чем любой из них может подпрыгнуть (рис. 11)

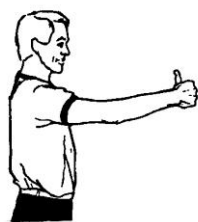


Рис. 8.



Рис. 9.



Рис. 10.



Рис. 11.

Судьи занимают положения у противоположных боковых линий. U1 располагается на стороне стола между краем зоны скамейки команды и центральной линией (рис. 12); U2 находится на уровне края зоны скамейки команды.

Обязанности U1:

Зафиксировать повторный розыгрыш спорного броска, если мяч подброшен неудачно, или возможное нарушение одного из спорящих игроков.

Продемонстрировать жест на включение игровых часов, когда мяч правильно отбит (рис. 13) и перемещается в направлении развития игры (рис. 14).



Рис. 12.



Рис. 13.



Рис. 14.

Обязанность U2: наблюдение за восемью (8) игроками, не участвующими в розыгрыше спорного броска.

2.4. Перемещение судей

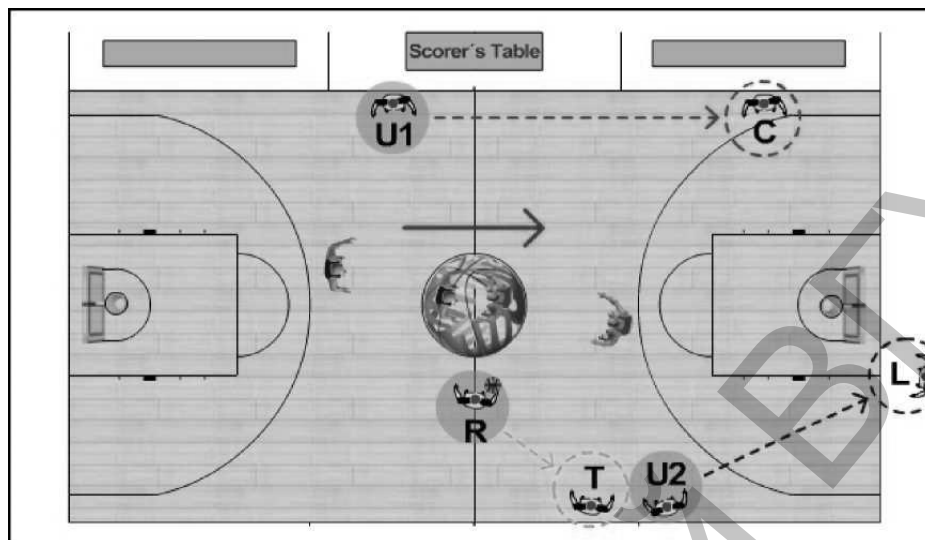


Рис. 15. Спорный бросок в начале игры – игра развивается вправо от старшего судьи.

U2 становится L.
U1 становится C.

Старший судья перемещается к боковой линии, занимая позицию, в которой находился U2 во время розыгрыша спорного броска, и становится T.

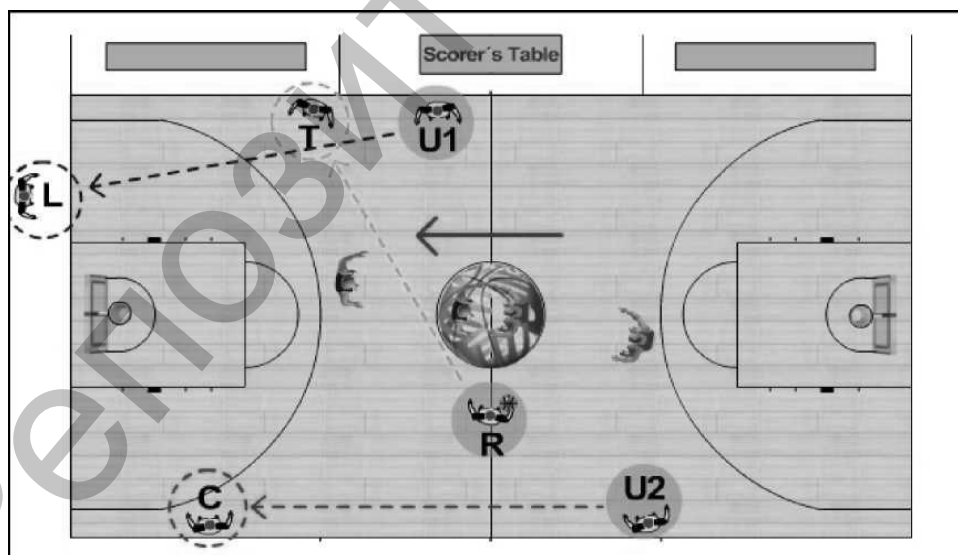


Рис. 16. Спорный бросок в начале игры – игра развивается влево от старшего судьи.

3. РАСПОЛОЖЕНИЕ СУДЕЙ И ЗОНЫ ОТВЕТСТВЕННОСТИ НА ИГРОВОЙ ПЛОЩАДКЕ

3.1. Обычное распределение игровой площадки

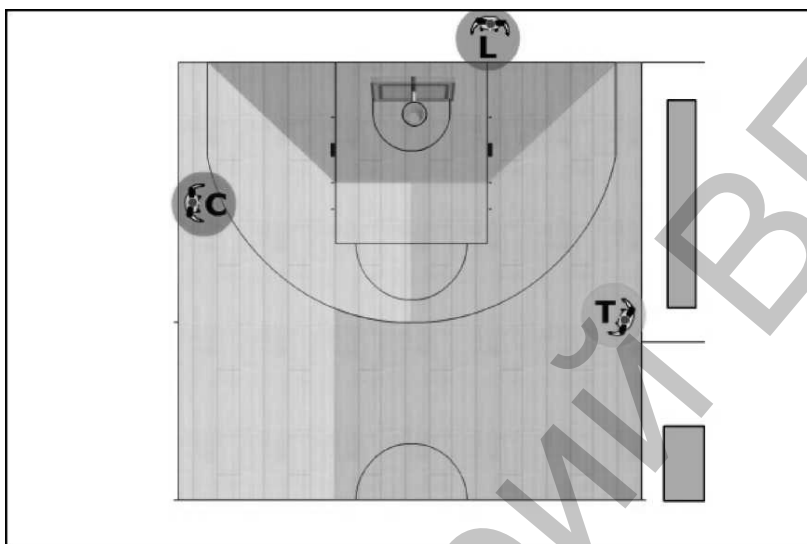


Рис. 17.

3.2. Обычное распределение ответственности

1. Игра вокруг мяча, когда мяч находится в зоне ответственности данного судьи (наблюдение за мячом).
2. Действия игроков без мяча в зоне ответственности данного судьи, когда мяч находится в зоне ответственности другого судьи (наблюдение за игрой без мяча).
3. С располагается в двух (2) метрах ниже воображаемого продолжения линии штрафного броска по направлению к корзине у боковой линии. При необходимости он перемещается вглубь игровой площадки или вдоль боковой линии по направлению к корзине.
4. Т занимает свою первоначальную позицию у края зоны скамейки команды. При необходимости он перемещается вглубь игровой площадки или вдоль боковой линии по направлению к корзине.
5. В ситуациях вбрасывания ответственный судья должен убедиться, что два (2) судьи (L и T) находятся на той же стороне, что и мяч.
6. Каждый судья контролирует свою зону ответственности.
7. Когда мяч находится в зоне ответственности судьи, этот судья несет ответственность за фолы и нарушения в непосредственной близости от мяча (наблюдение за мячом).
8. Когда мяч не находится в зоне ответственности судьи, этот судья ответственен за действия всех игроков в своей зоне ответственности (наблюдение за игрой без мяча).
9. Зоны обоюдной ответственности существуют только между L и T.

3.3. Рабочие области судей

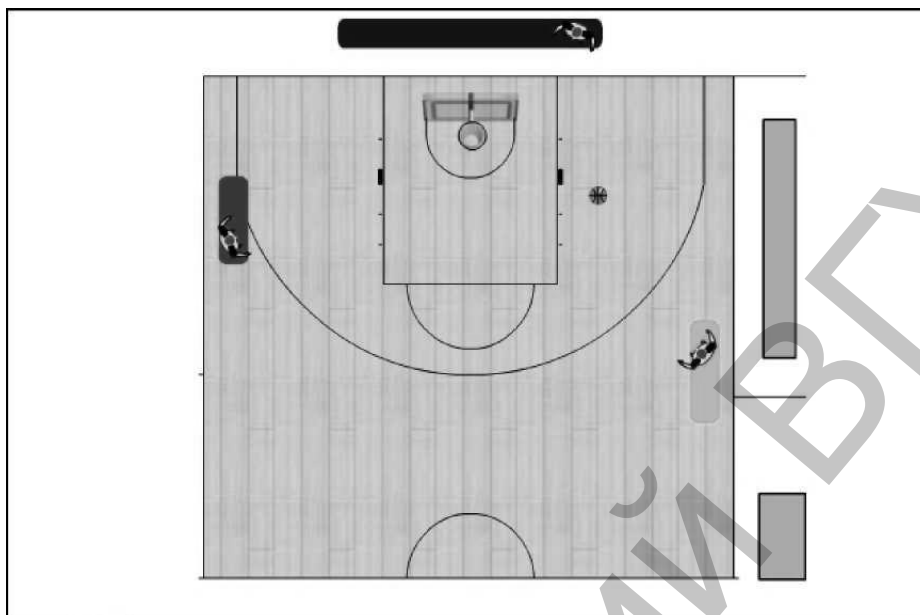


Рис. 18. Мяч на стороне стола.

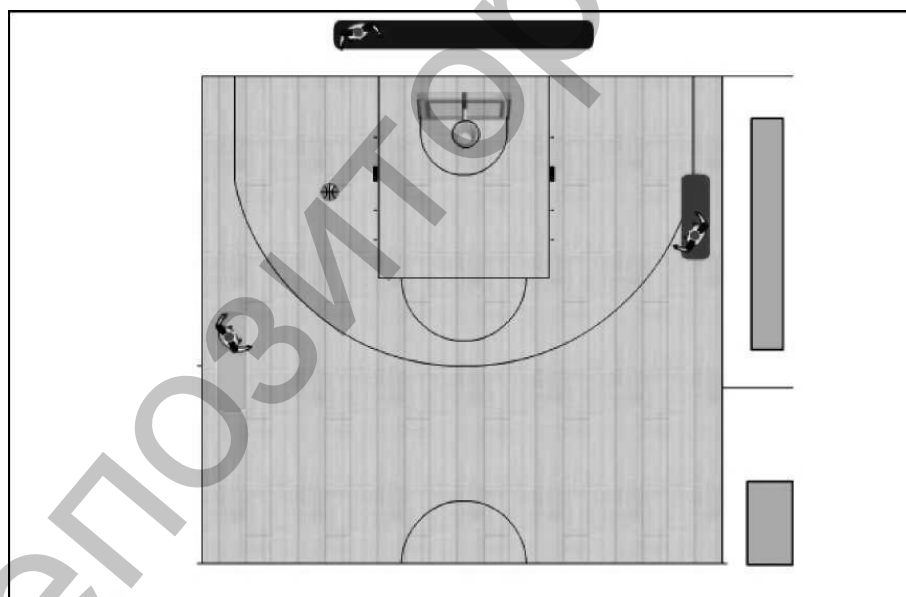


Рис. 19. Мяч на дальней стороне.

В принципе, судьи должны работать в указанных рабочих областях. Однако каждый раз при необходимости они могут перемещаться в позиции за пределами своих собственных рабочих областей для лучшего наблюдения за определенными игровыми ситуациями.

3.4. Основные перемещения при переходе мяча передачей или ведением с одной стороны на другую (ротация)

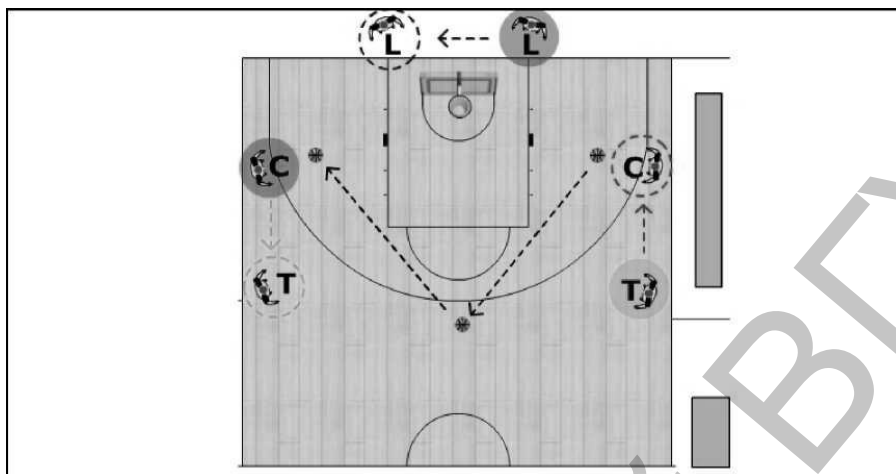


Рис. 20. Мяч переходит на дальнюю сторону.

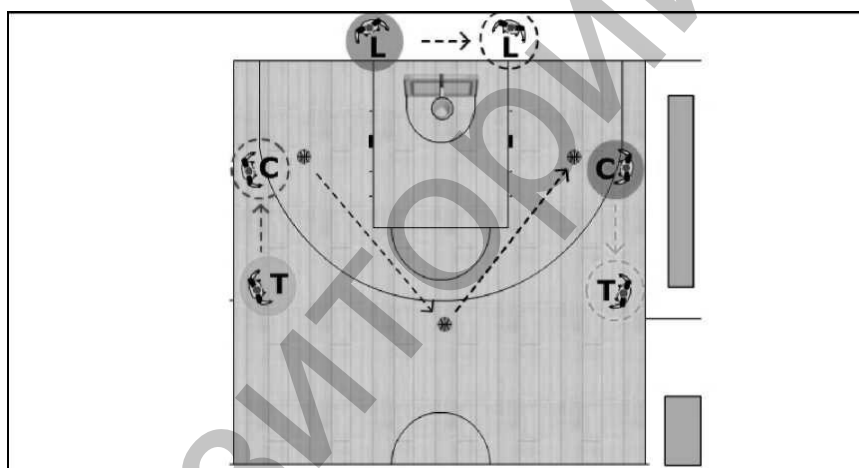


Рис. 21. Мяч переходит на сторону стола.

1. Л перемещается на сторону мяча, когда мяч передается игроку на другой стороне или когда мяч пересекает воображаемое продолжение линии штрафного броска, ближайшее к С.

Исключение: Л не должен совершать этого перемещения в случае быстрого броска или прохода непосредственно к корзине.

2. Ротация судей в передовой зоне никогда не должна увеличивать размер треугольника.
3. Л ответственен за принятие решения о ротации и продолжает нести ответственность за действия игроков в позиции центровых даже во время перемещения через ограниченную зону. С должен оставаться на своей позиции до тех пор, пока Л не переместится и не будет контролировать игровое действие.
4. Затем Т перемещается в позицию центрального судьи.
5. С последним перемещается в свою новую позицию ведомого судьи.
6. Визуальная связь является крайне важной. С и Т должны быть бдительными и знать о смене позиций, когда Л инициирует ротацию.

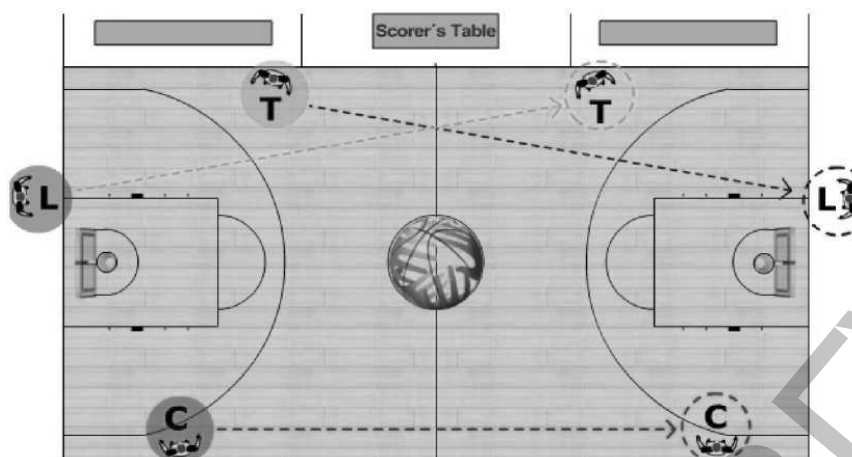


Рис. 22. Перемещения при переходе.

3.5. Основные перемещения, когда мяч переходит из тыловой зоны в передовую (переход)

Т становится новым L и несет ответственность за:

1. Наблюдение за лицевой линией.
2. Игру, развивающуюся по направлению к нему.
3. Действия центральных игроков, даже когда они перемещаются через ограниченную зону.
4. Принятие решения о ротации.

С продолжает оставаться С при переходе (в 7-10 метрах от нового Т) и несет ответственность за:

1. Все нарушения и фолы, совершаемые в области между вершинами двух (2) полукругов штрафного броска на своей стороне.
2. При передачах в ситуации быстрого прорыва он должен быстро сопровождать игру для того, чтобы оказывать помощь новому L при наблюдении за игрой вокруг мяча в его зоне ответственности.
3. Наблюдение за игрой вокруг мяча, когда мяч переходит к корзине с его стороны.

L становится новым Т и несет ответственность за:

1. Определение ответственности за новую боковую линию.
2. Наблюдение за игрой позади быстрого прорыва.
3. Действия всех игроков в тыловой зоне до тех пор, пока они не переместятся в передовую зону.

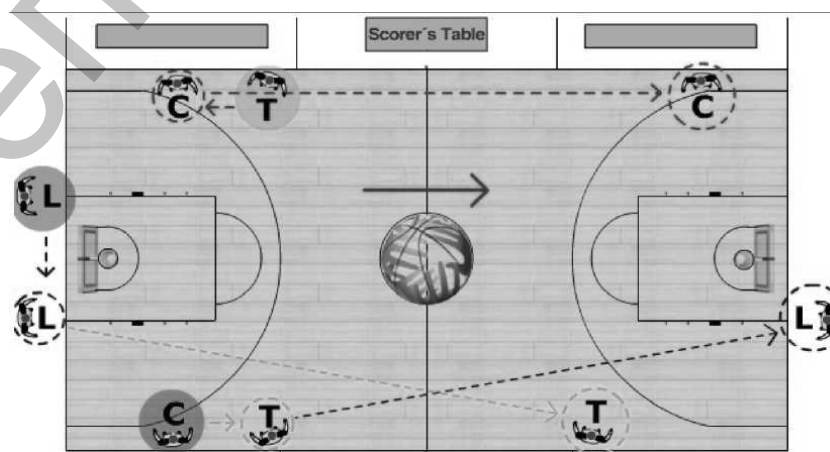


Рис. 23. Перемещения при переходе после ротации.

3.6. Основные перемещения при защите прессингом

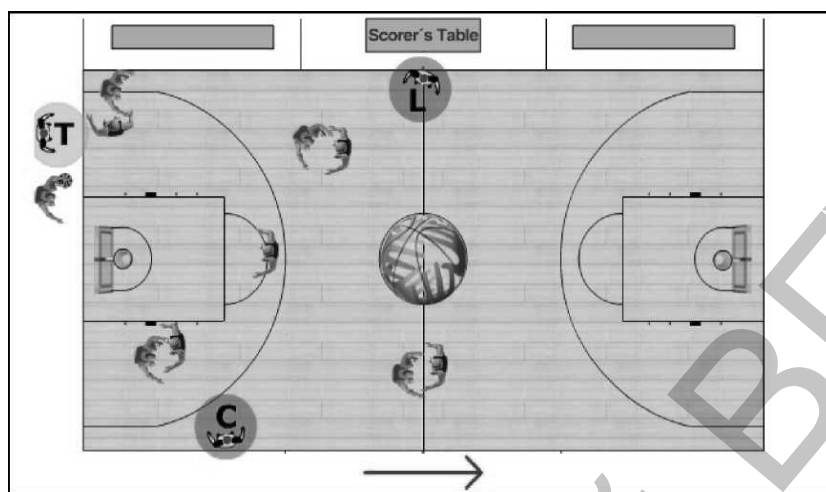


Рис. 24. Все игроки в тыловой зоне.

Судьи должны наблюдать за игрой, используя принцип обширного треугольника в той области, где происходят события. Т ответственен за отсчет восьми секунд в тыловой зоне и наблюдает за игровым действием, всегда ожидая возможности быстрой потери мяча. С и Т перемещаются со скоростью мяча. С следует находиться в позиции, из которой он сможет оказать помощь Т при определении нарушений, связанных с центральной линией. L, располагающийся рядом с центральной линией, контролирует быстрый прорыв и длинную передачу на другую половину игровой площадки. Все судьи должны находиться в движении и быть бдительными во избежание пропуска фолов или нарушений.



Рис. 25. Игроки в передовой и тыловой зонах.

4. ВИДЫ ФОЛОВ

Фол – это несоблюдение правил вследствие персонального контакта с соперником и/или неспортивного поведения.

Фол фиксируется в протоколе провинившемуся игроку и наказывается согласно положениям соответствующей статьи правил игры.

4.1. Персональный фол

Персональный фол – это фол игроку за совершение контакта с игроком команды соперников независимо от того, является мяч «живым» или «мертвым».

Виды персональных фолов:

- **блокировка** – это неправильный персональный контакт, который препятствует передвижению соперника с мячом или без него;
- **столкновение** – это персональный контакт игроков с мячом или без мяча толчком или движением в корпус соперника;
- **неправильная опека сзади** – это персональный контакт защитника, находящегося позади соперника. Тот факт, что защитник пытается сыграть в мяч, не оправдывает его контакта с соперником;
- **задержка** – это персональный контакт защитника с любой частью тела соперника, который мешает свободе его передвижения;
- **неправильный заслон** – это попытка неправильно задержать или помешать сопернику, который не контролирует мяч, занять желаемую позицию на площадке;
- **неправильное использование рук** происходит, когда защитник, опекая соперника с мячом или без мяча, задерживает руку в контакте с соперником, чтобы препятствовать его продвижению;
- **толчок** – это персональный контакт с любой частью тела, когда игрок насильно сдвигает или пытается сдвинуть соперника, который контролирует мяч или не контролирует его.

4.2. Обоюдный фол

Обоюдным фолом является ситуация, в которой два соперничающих игрока совершают фолы друг против друга приблизительно в одно и то же время. За подобные действия предусмотрено наказание. Каждому провинившемуся игроку записывается персональный фол, но штрафные броски при этом не назначаются.

Игра должна быть возобновлена в следующих случаях:

- если во время обоюдного фола был заброшен мяч, он вбрасывается из-за лицевой линии командой, пропустившей этот мяч;
- если команда в момент обоюдного фола владела мячом или имела право на владение мячом, он должен быть отдан этой команде для вбрасывания в ближайшем месте, где было совершено нарушение;
- если ни одна из команд на момент обоюдного фола не владела мячом, происходит ситуация спорного броска. Исключение составляет ситуация, если у одной или обеих команд на момент совершения обоюдного фола был набран рубеж командных фолов, тогда соперники пробивают два штрафных броска.

4.3. Неспортивный фол

Неспортивный фол – это персональный фол против игрока с мячом или без мяча, который, по мнению судьи, не является законной попыткой играть в мяч в соответствии с правилами.

Жесткий контакт (грубый фол) на сопернике с мячом или без мяча также рассматривается как неспортивный фол; в течение всей игры неспортивный фол должен интерпретироваться одинаковым образом. Судья должен оценивать только действие, принимая во внимание следующие моменты и квалифицируя их как неспортивный фол:

- игрок не пытается правильно играть в мяч;
- при попытке игры в мяч игрок допускает чрезмерный контакт (жесткий фол);
- игрок задерживает, бьет или умышленно толкает соперника;
- игрок догоняет впереди бегущего соперника, который совершает стремительную атаку на кольцо.

Если игрок совершает фол, делая законную попытку играть в мяч (нормальная игра в баскетбол), – этот фол *не является* неспортивным.

Игрок, повторно совершающий неспортивный фол, дисквалифицируется. Наказания за неспортивный фол:

- фол записывается в протокол игры провинившемуся игроку;
- штрафные броски (бросок) присуждаются команде соперника, и после выполнения бросков (броска) мяч передается для вбрасывания с центра поля из-за боковой линии напротив судейского столика этой же команде.

Количество штрафных бросков определяется следующим образом:

- если фол совершен против игрока, не бросающего мяч, назначаются два штрафных броска;
- если фол совершен против бросающего мяч игрока, и мяч заброшен и попадание засчитывается, то дополнительно назначается один штрафной бросок;
- если фол совершен против игрока, который находился в процессе броска, и мяч не попадает в корзину, должны быть назначены два или три штрафных броска в зависимости от места, с которого была произведена попытка броска в корзину.

4.4. Дисквалифицирующий фол

Любое неспортивное поведение игрока, запасного, тренера, помощника тренера или лица, сопровождающего команду, является дисквалифицирующим фолом. Это касается персонального, неспортивного или технического фолов игроков, а также технического фолла тренеров, запасных и лиц, сопровождающих команду.

Тренер дисквалифицируется в случае, когда он наказывается двумя техническими фоллами в результате его собственного неспортивного поведения, а также тремя техническими фоллами в результате неспортивного поведения помощника тренера, любого запасного игрока или лица, сопровождающего команду, находящегося на скамейке команды, или при наличии трех технических фолов, одним из которых наказан он сам.

Дисквалифицированный тренер заменяется помощником тренера, если тот записан в протокол. В противном случае тренер может быть заменен капитаном команды.

Наказания в случае дисквалифицирующего фола следующие:

- запись фола в протокол провинившемуся игроку;
- провинившийся должен покинуть площадку и быть направлен в раздевалку команды, где и остается на протяжении всей игры;
- штрафные броски (бросок) должны быть присуждены не нарушившей команде, после чего мяч передается этой же команде для вбрасывания (количество назначаемых штрафных бросков определяется как и в случае совершения неспортивного фола).

4.5. Технический фол игрока

Технические фолы игрока – это фолы, не вызванные контактом с соперником. Технический фол происходит, когда игрок пренебрегает указаниями судей или использует неспортивную тактику:

- неуважительно обращается к судьям, комиссару, секретарю, помощнику секретаря, секундометристу, оператору 24 секунд, а также касается их или соперников;
- использует выражения или жесты, наносящие оскорбления или провоцирующие зрителей;
- дразнит соперника или мешает его обзору, размахивая перед ним руками;
- задерживает игру, мешая сопернику быстро вбросить мяч;
- не поднимает руку по просьбе судьи после того, как ему зафиксирован фол;
- меняет свой номер, не сообщив об этом секретарю или старшему судье;
- неправильно покидает площадку;
- виснет на кольце.

Последний пример неспортивного поведения не стоит путать с ситуацией броска сверху, когда игрок может захватить кольцо случайно на мгновение. Игрок также может повиснуть на кольце, если пытается предотвратить травму себе или другому игроку.

Наказанием за вышеперечисленные нарушения являются:

- технический фол, записанный в протокол игры провинившемуся игроку;
- один штрафной бросок, присужденный соперникам, с последующим вбрасыванием из-за боковой линии в центре площадки.

4.6. Технический фол тренеров, запасных игроков и лиц, сопровождающих команду

Тренер, помощник тренера, запасной игрок или лицо, сопровождающее команду, должны уважительно обращаться к судьям, комиссару, секретарю, секундометристу, оператору 24-секундного устройства и соперникам. Все они должны оставаться в пределах зоны скамейки своей команды за исключением следующих моментов:

- они могут выйти на игровую площадку, чтобы помочь травмированному игроку, после получения на это разрешения судьи;

- врач может выйти на площадку без разрешения судьи, если, по его мнению, травмированный игрок в опасности и требуется немедленная помощь;
- заменяющий игрок может просить замену около секретарского столика;
- тренер или его помощник могут подойти к секретарскому столику, чтобы подтвердить разрешение на затребованный перерыв;
- все они могут выйти на площадку только во время затребованного перерыва и при условии, что останутся вблизи зоны скамейки их команды.

Только тренер и его помощник, чья фамилия записана в протоколе, имеют право стоять во время игры. Однако они не должны стоять во время игры одновременно.

Предусмотрены наказания:

- тренеру записывается технический фол;
- соперникам присуждаются два штрафных броска с последующим вбрасыванием из-за боковой линии в центре площадки.

4.7. Пять фолов игрока

Игрок, совершивший пять фолов (персональных и/или технических), должен быть проинформирован об этом и немедленно удален с игры. Он должен быть заменен в течение 30 секунд. Фол, совершенный игроком, ранее получившим пятый фол, должен быть записан тренеру как фол «В».

4.8. Командные фолы

Команда подвергается наказанию за фолы, когда она уже совершила четыре командных фолы в каждом периоде, будь то персональные или технические. Все фолы членов команды, совершенные во время перерыва в игре, считаются совершенными в предстоящем периоде игры. Все фолы, совершенные во время любого перерыва в игре, считаются совершенными в предстоящем или дополнительном периоде. Все командные фолы, совершенные в каждом дополнительном периоде, должны быть отнесены к четвертому периоду игры.

Если команда наказана за командные фолы, все последующие персональные фолы на игроках соперника, совершенные не в ситуации процесса броска, наказываются двумя штрафными бросками и выполняются игроком, против которого совершен фол (вместо вбрасывания мяча из-за пределов площадки).

В случае, если фол совершен игроком в тот момент, когда его команда имеет контроль над «живым» мячом, то штрафные броски не назначаются и команда соперника должна вбросить мяч из-за пределов площадки.

4.9. Драка

Драка – это физическое воздействие друг на друга двух или более лиц (игроков, тренеров, помощников тренера, запасных и лиц, сопровождающих команду).

Данный раздел относится только к тренерам, помощникам тренеров, запасным игрокам и лицам, сопровождающим команду, покидающим зону скамейки команды во время драки или в ситуациях, которые могут привести к ней. Те из запасных игроков или лиц, сопровождающих команду, кто покидает зону скамейки команды во время драки, должны быть дисквалифицированы.

Только тренеру и/или помощнику тренера разрешается покидать пределы зоны скамейки команды во время драки или провоцирующей ситуации, чтобы помочь судьям установить порядок.

Технический фол здесь не предусмотрен.

Если тренер и/или помощник тренера, покинувшие зону скамейки команды, не помогают или не делают попытки помочь в установлении порядка, то они должны быть дисквалифицированы.

Здесь предусмотрены следующие наказания:

- при любой численности дисквалифицированных запасных игроков или лиц, сопровождающих команду, присуждается один технический фол тренеру и обозначается в протоколе в графе тренера «В»;
- в случае, когда дисквалифицированы члены обеих команд и нет наказаний за другие фолы, происходит ситуация очередного вбрасывания;
- все дисквалифицирующие фолы не считаются фолами команды.

5. ЖЕСТЫ И ПРОЦЕДУРЫ

5.1. Жесты

Крайне необходимо, чтобы все действия и решения судей во время игры были ясными, жесты точными и выразительными.

1. Должны использоваться только официальные жесты ФИБА.
2. При любом нарушении или фоле должен раздаваться один достаточно громкий и резкий свисток.
3. Действия судей должны говорить лучше, чем слова, поэтому голос следует использовать только при необходимости.
4. Жесты должны быть четкими и выразительными.
5. Жест на остановку игровых часов должен быть очень четким.
6. Судьи должны останавливать игровые часы поднятием вверх прямой руки (ладонь сжата в кулак при фоле, либо ладонь открыта и пальцы вместе при нарушении) или жестами технического, неспортивного или дисквалифицирующего фола или ситуации спорного броска.
7. Все жесты, обращенные к секретарю, должны:
 - Демонстрироваться из положения приблизительно в 6–8 метрах от секретарского столика. Игровые часы остановлены, поэтому нет никакой необходимости в спешке при показе жестов.
 - Демонстрироваться на уровне глаз и удалении от тела.
 - Демонстрироваться в следующей последовательности при фоле:
 - Номер игрока.
 - Тип фола.
 - Количество штрафных бросков или направление последующего вбрасывания.

Примечание: Жест о засчитывании или об отмене попадания должен быть продемонстрирован перед указанным выше порядком показа жестов при фоле.

I. ЗАСЧИТЫВАНИЕ ПОПАДАНИЯ



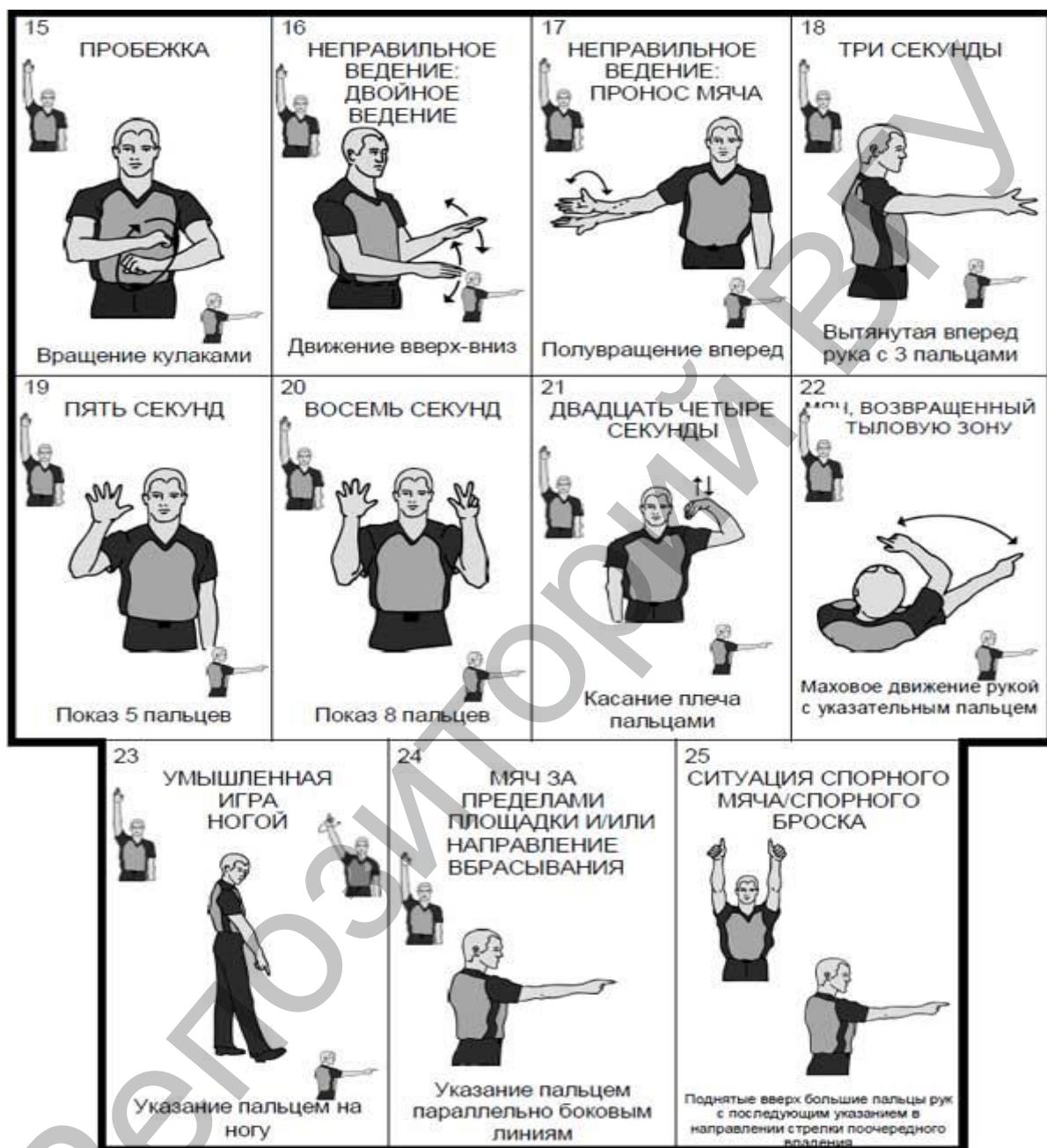
II. СВЯЗАННЫЕ С ИГРОВЫМ ВРЕМЕНЕМ



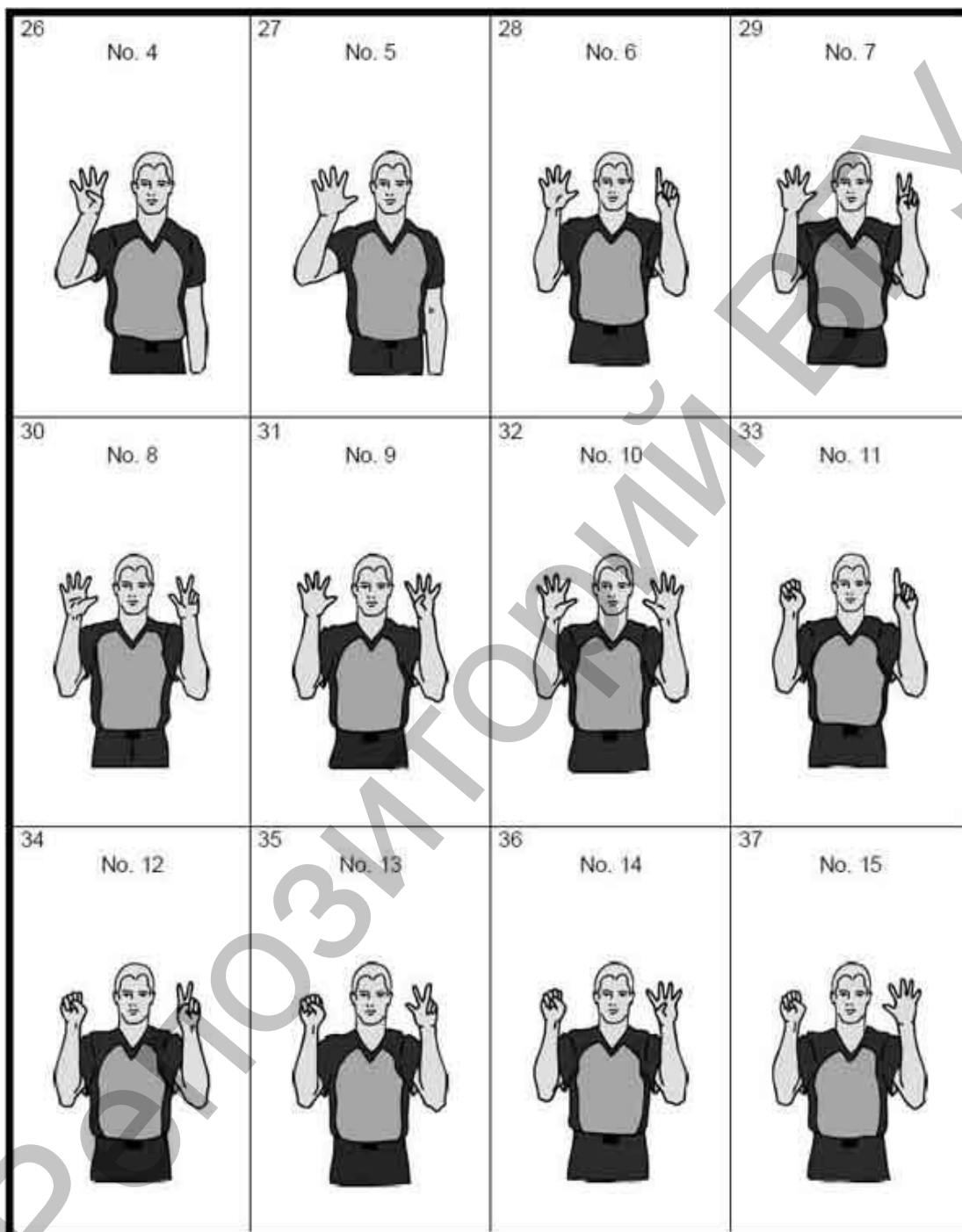
III. АДМИНИСТРАТИВНЫЕ














IV. ВИД НАРУШЕНИЙ



V. ПОКАЗ ЖЕСТОВ О ФОЛЕ СЕКРЕТАРСКОМУ СТОЛИКУ (3 ШАГА)
ШАГ 1: НОМЕР ИГРОКА



ШАГ 2: ТИП ФОЛА

<p>38 НЕПРАВИЛЬНОЕ ИСПОЛЬЗОВАНИЕ РУК</p>  <p>Удар по запястью</p>	<p>39 БЛОКИРОВКА (в нападении или защите)</p>  <p>Обе руки на бедрах</p>	<p>40 ЧРЕЗМЕРНОЕ РАЗМАХИВАНИЕ ЛОКТЯМИ</p>  <p>Движение локтем в сторону</p>	<p>41 ЗАДЕРЖКА</p>  <p>Перехват запястья</p>
<p>42 ТОЛЧОК ИЛИ СТОЛКНОВЕНИЕ ИГРОКА БЕЗ МЯЧА</p>  <p>Имитация толчка</p>	<p>43 СТОЛКНОВЕНИЕ ИГРОКА С МЯЧОМ</p>  <p>Удар кулаком в открытую ладонь</p>	<p>44 КОМАНДЫ, КОНТРОЛИРУЮЩЕЙ МЯЧ</p>  <p>Указание кулаком в сторону корзины провинившейся команды</p>	<p>45 ОБОЮДНЫЙ</p>  <p>Движение скрещенными кулаками над головой</p>
<p>46 ТЕХНИЧЕСКИЙ</p>  <p>Две открытые ладони образуют букву 'Т'</p>	<p>47 НЕСПОРТИВНЫЙ</p>  <p>Перехват запястья над головой</p>	<p>48 ДИСКВАЛИФИЦИРУЮЩИЙ</p>  <p>Поднятые вверх кулаки</p>	

ШАГ 3: КОЛИЧЕСТВО ПРЕДОСТАВЛЕННЫХ ШТРАФНЫХ БРОСКОВ



ИЛИ
- НАПРАВЛЕНИЕ ИГРЫ



VI. ПРОВЕДЕНИЕ ШТРАФНЫХ БРОСКОВ

ВНУТРИ ОГРАНИЧЕННОЙ ЗОНЫ





5.2. Практические советы

СИТУАЦИИ БРОСКОВ

Наблюдение за броском с игры и подбором

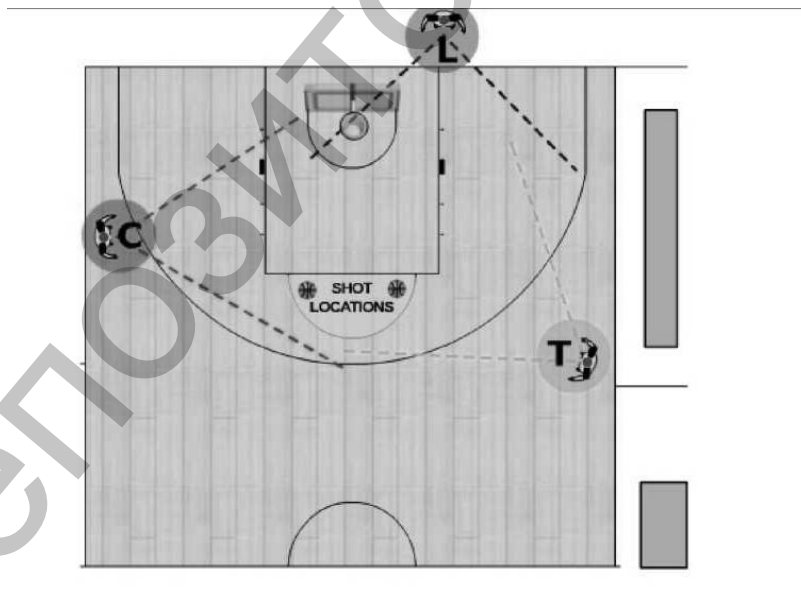


Рис. 26. Броски с периметра.

1. С главным образом ответственен за все попытки бросков с игры, выполненные из пределов полукруга штрафного броска.
2. Т ответственен за помощь при бросках с игры, выполненных из пределов полукруга штрафного броска со стороны Т.

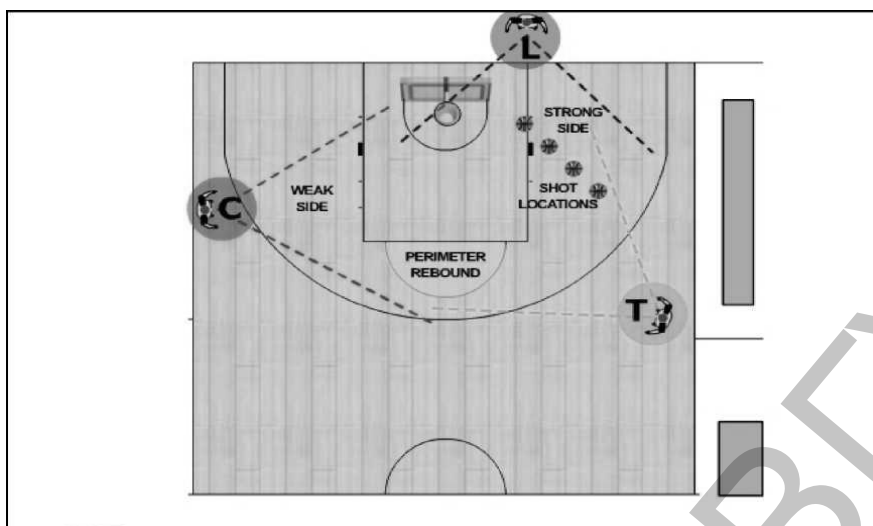


Рис. 27. Броски со стороны стола.

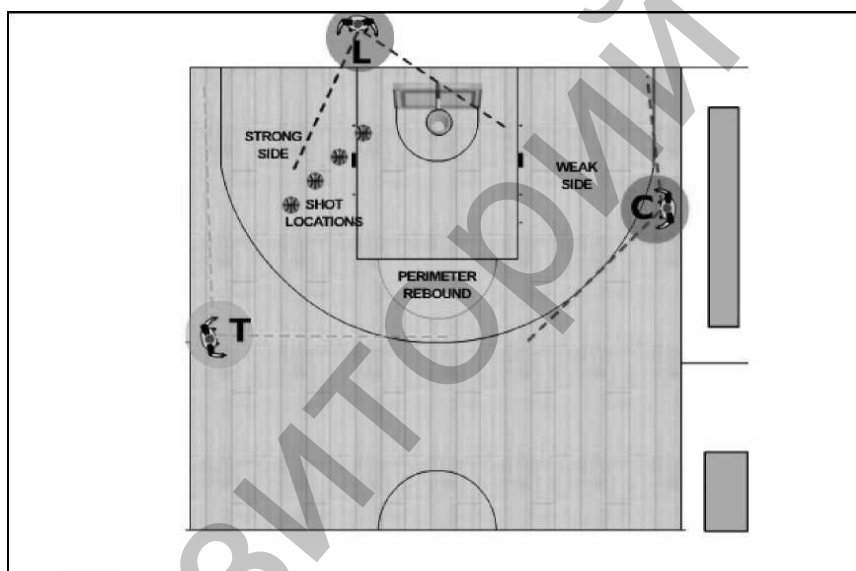


Рис. 28. Броски с дальней стороны.

При попытках бросков с игры с сильной стороны ответственность распределяется следующим образом:

- L ответственен за игрока, выполняющего бросок, а также за борьбу за подбор на стороне мяча.
- С главным образом ответственен за нарушения помехи попаданию и помехи мячу, а также контролирует борьбу за подбор на слабой стороне.
- Т ответственен за нарушения помехи попаданию и помехи мячу, а также борьбу за подбор на периметре.

5.3. Нарушения и процедуры

Каждый раз, когда происходит нарушение, судья, ответственный за принятие решения, должен:

1. Дать свисток и одновременно жестом остановить игровые часы, подняв вверх руку (не сгибая в локте) с открытой ладонью и пальцами вместе (Рис. 29).

2. Отчетливо показать жестом вид нарушения (Рис. 30 пробежка).

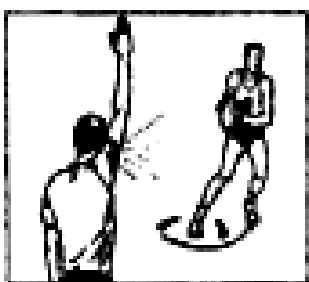


Рис. 29

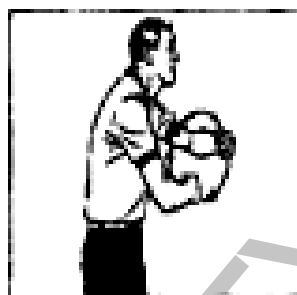


Рис. 30

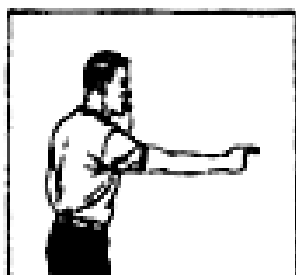


Рис. 31

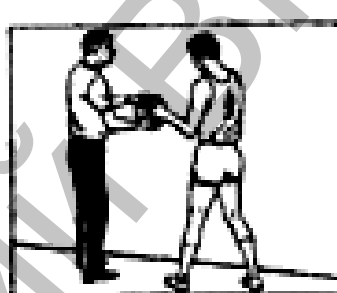


Рис. 32

3. Отчетливо показать той же самой рукой направление последующего вбрасывания (рис. 31).

4. Во всех ситуациях от ответственного судьи требуется передать мяч из рук в руки или отскоком от пола (рис. 32).

Последовательность демонстрации жестов при нарушении:

1. Остановка игровых часов.
2. Вид нарушения.
3. Направление последующего вбрасывания.

5.4. Вбрасывание

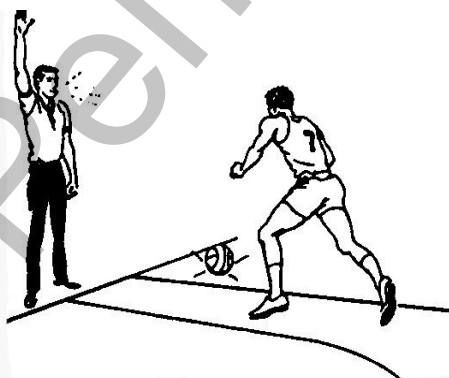


Рис. 33

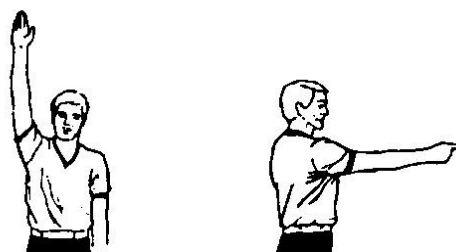


Рис. 34

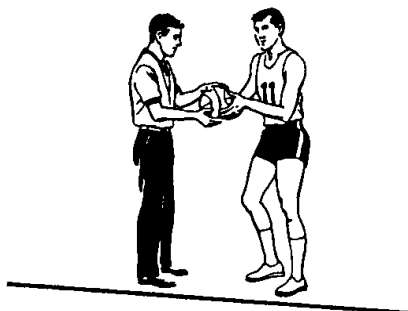


Рис. 35

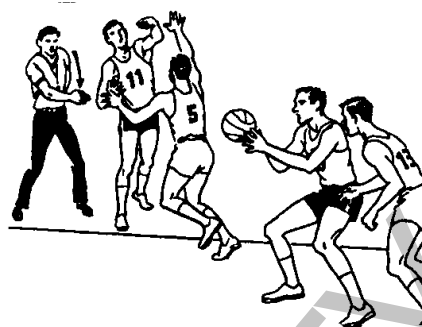


Рис. 36

Когда мяч выходит за пределы площадки:

1. Судья, ответственный за данную боковую линию или лицевую линию, должен дать свисток и одновременно поднять руку вертикально вверх для того, чтобы остановить игровые часы (рис. 33).
2. Он должен отчетливо показать направление последующего вбрасывания в сторону корзины соперников команды, которая будет выполнять вбрасывание (рис. 34).
3. Он должен указать игроку, который будет выполнять вбрасывание, место за пределами площадки, с которого оно должно проводиться. Судья должен передать мяч из рук в руки, отскоком от пола или положить его на то место на полу, где мяч окажется в распоряжении игрока, который должен выполнять вбрасывание, и наблюдать за тем, чтобы он не сделал более одного нормального шага в сторону от указанного места (рис. 35).
4. Прежде чем передать мяч в распоряжение игрока, он должен сначала убедиться, установив визуальную связь, что его партнеры готовы к возобновлению игры.

Когда расстояние от ближайшего препятствия за пределами площадки до ограничивающей линии составляет более 2 метров, все другие игроки на площадке имеют право подходить настолько близко к ограничивающей линии, насколько пожелают (рис. 37).

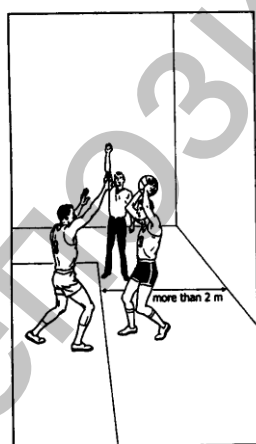


Рис. 37

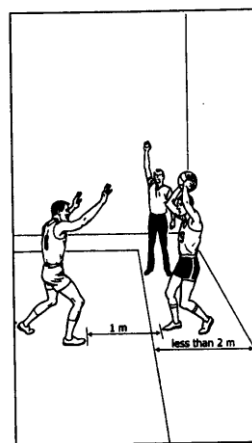


Рис. 38

Если область за пределами площадки, свободная от препятствий, составляет менее 2 метров, никто из игроков обеих команд не должен находиться на расстоянии 1 метра от игрока, выполняющего вбрасывание (рис. 38).

Судья, ответственный за проведение вбрасывания, должен следить за этим.

5. После заброшенного мяча с игры или удачного последнего или единственного штрафного броска судья не должен передавать мяч из рук в руки, отскоком от пола или

класть его на то место на полу, где мяч окажется в распоряжении игрока, который должен выполнять вбрасывание, если только это не позволит быстрее возобновить игру. 7. Судья должен продемонстрировать жест на включение игровых часов, сделав резкую отмашку рукой, когда мяч в первый раз коснется игрока на площадке после вбрасывания (Рис. 36).

Устройство 24 секунд



Рис. 39



Рис. 40

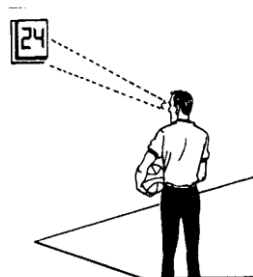


Рис. 41

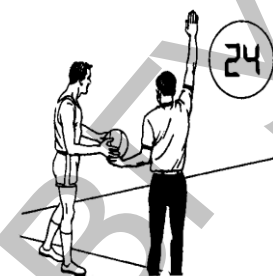


Рис. 42

Отсчет 24 секунд всегда останавливается, когда мяч выходит за пределы площадки.

Показания устройства не сбрасываются, если мяч выбит за пределы площадки. Отсчет продолжается со времени остановки, как только та же команда снова устанавливает контроль над мячом на игровой площадке.

Когда защитник умышленно бьет по мячу ногой – это является нарушением (рис. 39). Как следствие, судья демонстрирует жест нового отсчета оператору 24 секунд (рис. 40).

Судья должен убедиться в том, что на устройстве выставлены цифры «24» (рис. 41) прежде чем передать мяч игроку для вбрасывания (рис. 42).

Мяч, возвращенный в тыловую зону

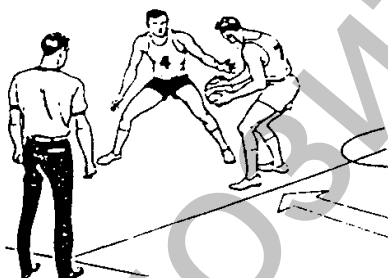


Рис. 43

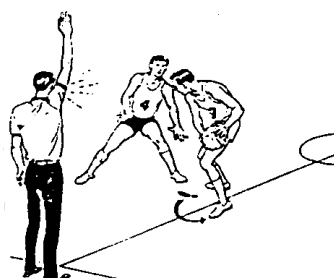


Рис. 44

Игрок, контролирующий мяч в передовой зоне, переводит его в свою тыловую зону. Это является нарушением (рис. 43).

Судья ответственный за центральную линию дает свисток и показывает жест на остановку игровых часов (рис. 44). Затем он демонстрирует жест «мяч, возвращенный в тыловую зону» (рис. 45) и проводит последующее вбрасывание (рис. 46).

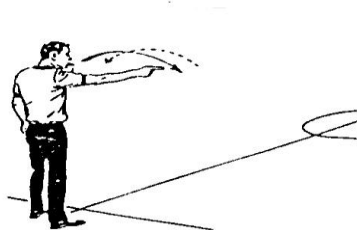


Рис. 45

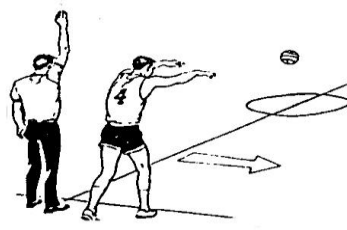


Рис. 46

5.5. Фолы

Процедура, когда фиксируется фол Взаимодействие судей

Судья, который фиксирует фол:

1. Определяет игрока, который совершил фол (подает звуковой сигнал и демонстрирует жест фола), выбегает на место, видимое игрокам, останавливается и выполняет процедуру показа жестов о фоле секретарскому столу.
2. Перемещается на дальнюю сторону игровой площадки.

Судьи, не фиксировавшие фол:

1. Остаются на месте и наблюдают за всеми игроками до тех пор, пока не начнется процедура показа жестов о фоле секретарскому столу, а затем перемещаются на свои новые позиции, продолжая контролировать игроков.
2. Если судья, находящийся на стороне стола, не фиксировал фол, он остается на стороне стола.

Судья, ближайший к столу, ответственен за предоставление всех тайм-аутов и замен.

Судья, который фиксирует фол в нападении на:

1. Стороне стола, становится новым С на дальней стороне.
2. Дальней стороне, возвращается на дальнюю сторону.

Штрафные броски:

1. Новый L всегда проводит все штрафные броски, находясь на дальней стороне.
2. Прежде чем войти в ограниченную зону для проведения штрафного(-ых) броска(-ов), L должен посмотреть на секретарский стол для того, чтобы проверить, не поступила ли в последний момент просьба о предоставлении тайм-аута или замены.
3. С располагается на уровне линии штрафного броска со стороны столика.
4. Т располагается на уровне линии зоны скамейки команды на дальней стороне. В случае вбрасывания после штрафных бросков на продолжении центральной линии напротив секретарского столика, он перемещается к центральной линии для проведения данного вбрасывания.

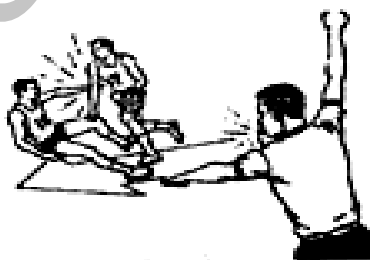


Рис. 47



Рис. 48

Индивидуальные действия судьи

Каждый раз, когда происходит фол, судья, ответственный за принятие решения, должен:

1. Дать свисток и одновременно жестом остановить игровые часы, подняв вверх руку (не сгибая в локте) с ладонью, сжатой в кулак (рис. 47).
2. Убедиться, что игрок знает, что он наказывается фолом, показав на его талию прямой рукой (ладонь параллельно полу). Когда предоставляются штрафные броски, следует указать их количество.
3. Выбежать к секретарскому столику и остановиться, заняв положение таким образом, чтобы секретарь отчетливо и беспрепятственно видел судью приблизительно в 6-8 метрах от секретарского столика.
4. Выполнить процедуру показа жестов о фоле, продолжая стоять на месте. Показать жестом очень четко и медленно номер игрока, который совершил фол.
5. Затем показать тип фола.
6. Завершить процедуру показа жестов о фоле секретарскому столику, продемонстрировав количество штрафных бросков или направление последующего вбрасывания, и быстро переместиться на свою новую позицию (Рис. 48).
7. После завершения процедуры показа жестов о фоле секретарскому столику судьи, в большинстве случаев, должны поменяться позициями.

Фол команды, контролирующей мяч

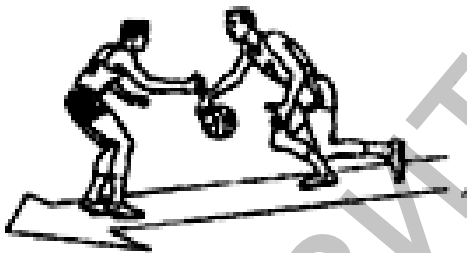


Рис. 49

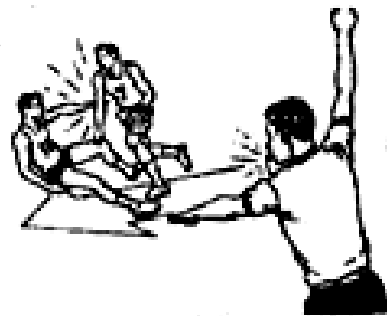


Рис. 50



Рис. 51



Рис. 52



Рис. 53

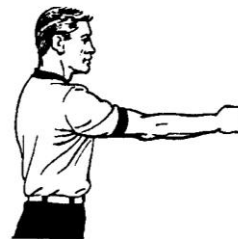


Рис. 54

Нападающий, который ведет мяч, сталкивается с защитником, который занял правильное положение при опеке (рис. 49, 50).

Судья, ответственный за наблюдение за игрой вокруг мяча, дает свисток и одновременно поднимает вверх руку с ладонью, сжатой в кулак, для того чтобы остановить игровые часы (рис. 50).

Сразу же после жеста о персональном фоле судья демонстрирует жест «фол команды, контролирующей мяч» рукой с ладонью, сжатой в кулак, направленной в сторону корзины команды, совершившей фол (рис. 51).

Судья, который зафиксировал фол, выбегает на свободное от игроков место приблизительно в 6-8 метрах от секретарского столика для выполнения процедуры показа жестов о фоле.

Он демонстрирует номер игрока и жест столкновения игрока с мячом (рис. 52, 53).

В заключении он должен показать новое направление вбрасывания, используя жест «фол команды, контролирующей мяч» (рис. 54)

Фол и заброшенный мяч с игры

На игроке совершается фол в процессе броска, и бросок с игры удачен (рис. 55).

Ведущий судья дал свисток и остановил игровые часы (рис. 56).

Затем он должен показать всем, засчитываются ли очки или нет. Этот жест должен быть продемонстрирован сразу во избежание дополнительного давления со стороны зрителей, тренеров и игроков (рис. 57).

Если судья, который зафиксировал фол, не уверен, попал ли мяч в корзину, он должен уточнить это у своих партнеров, используя условный сигнал, установленный во время предыгрового совещания.

Окончательное решение, связанное с засчитыванием или отменой попадания, должно быть принято судьей, который зафиксировал фол.

Судья выбегает на свободное от игроков место приблизительно в 6-8 метрах от секретарского столика и останавливается.



Рис. 55

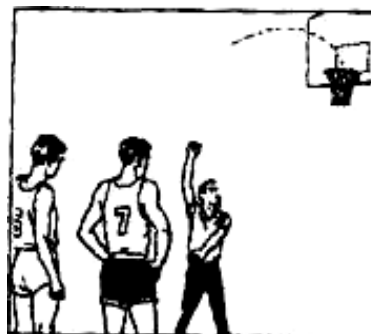


Рис. 56

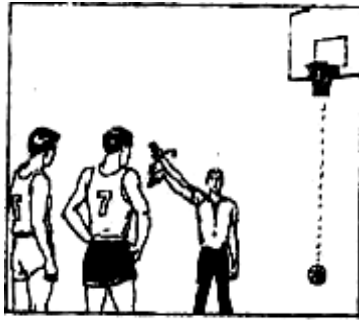


Рис. 57

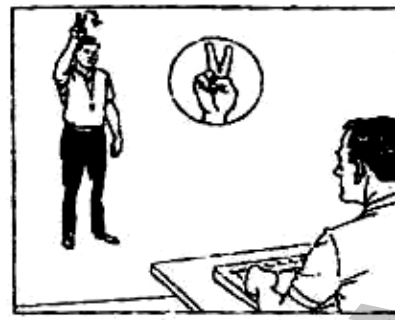


Рис. 58



Рис. 59



Рис. 60



Рис. 61

Из этого неподвижного положения он сначала подтверждает, что попадание с игры засчитано (рис. 58).

После этого судья показывает номер игрока, совершившего фол (рис. 59), и тип фола (рис. 60).

В завершении процедуры показа жестов о фоле секретарскому столику судья демонстрирует, что будет предоставлен один штрафной бросок (рис. 61).

5.6. Помеха попаданию и помеха мячу при броске

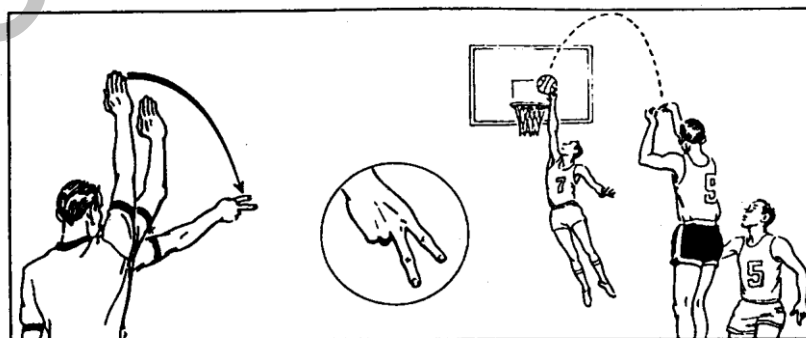


Рис. 62

Если во время броска с игры *защитник касается мяча* в тот момент, когда мяч находится *на нисходящей траектории* своего полета и полностью выше уровня кольца и прежде, чем он коснулся кольца или стало очевидным, что он его не коснется, тогда ведомый судья должен дать свисток и показать, что очки должны быть записаны команде, *выполнявшей* бросок (Рис. 62)

5.7. Распределение при трёхочковом броске с игры

1. Когда судьи предвидят попытку трёхочкового броска с игры, им следует занять положения, необходимые для наилучшего наблюдения за этой попыткой.
2. Когда игрок выполняет трёхочковый бросок с игры, судья, в зоне ответственности которого находится данный игрок, должен жестом продемонстрировать эту попытку, подняв вверх над головой руку с тремя (3) пальцами (рис. 63).

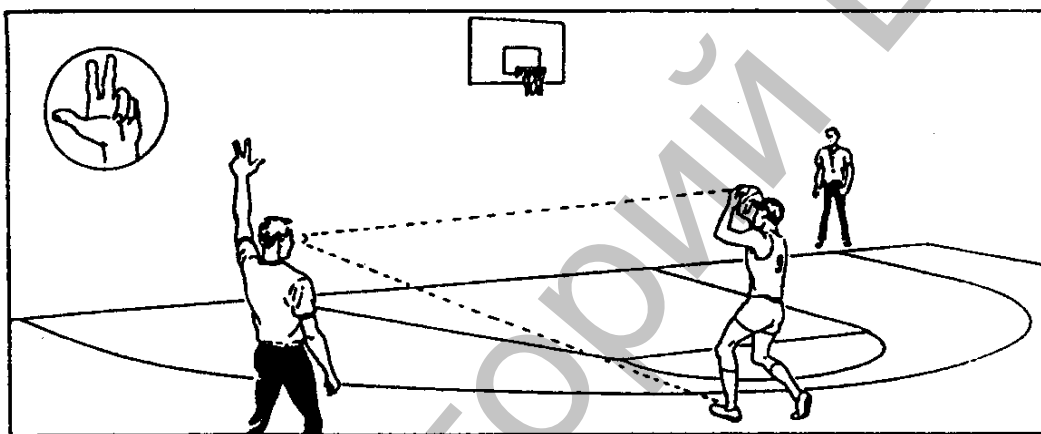


Рис. 63

3. Если трёхочковый бросок с игры удачен, этот судья должен поднять вверх над головой обе руки с тремя (3) пальцами (рис 64).

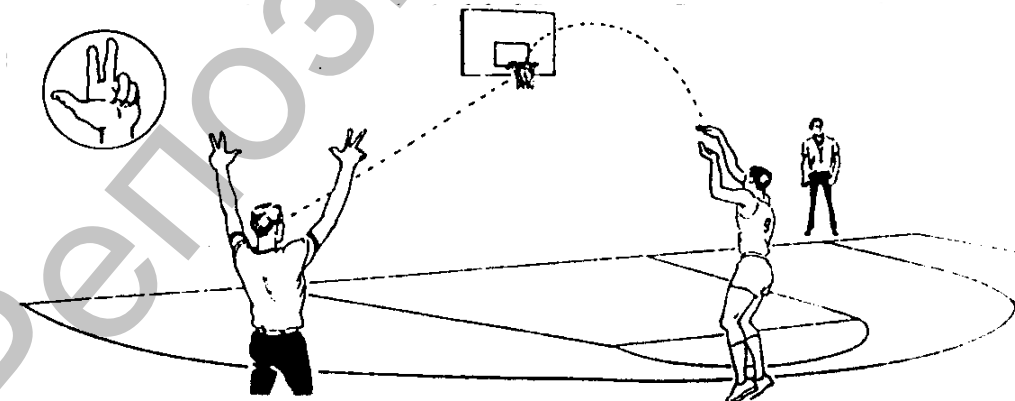


Рис. 64

4. Когда Т демонстрирует жест удачной попытки трёхочкового броска с игры, С должен продублировать этот жест, и наоборот.
5. В области игровой площадки от воображаемого продолжения линии штрафного броска до вершины полукруга штрафного броска по обеим сторонам Т и С делят ответственность за попытку трёхочкового броска с игры.

6. L несет ответственность за оказание помощи при выполнении попытки трёхочкового броска с игры при переходе в ситуации быстрого прорыва, когда С и Т не могут занять позиции, необходимые для принятия решения о статусе попытки.
7. Судьи не должны поворачиваться спиной к игрокам или игровой площадке во время демонстрации жеста трёхочкового броска с игры. Судьи должны предвидеть возможность быстрого прорыва сразу же после удачной попытки трёхочкового броска с игры и быть готовы осуществлять судейство далее.

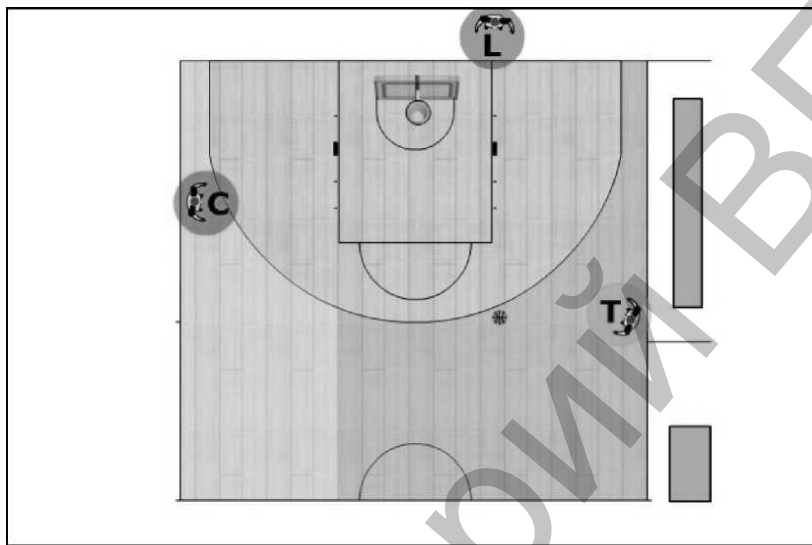


Рис. 65. Распределение при трёхочковом броске с игры.

5.8. Переключение позиций после фиксации фола, когда мяч остается в передовой зоне

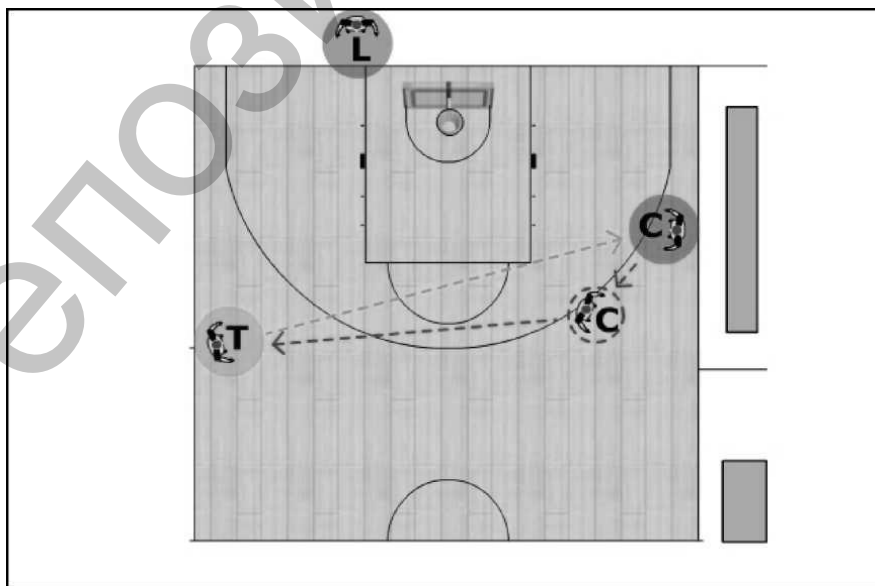


Рис. 66. С – фиксирует фол защитнику.

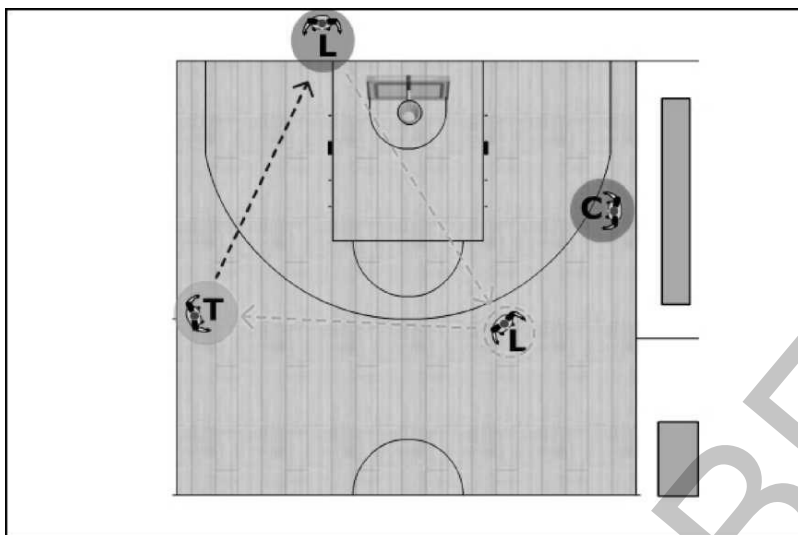


Рис. 67. L – фиксирует фол защитнику.

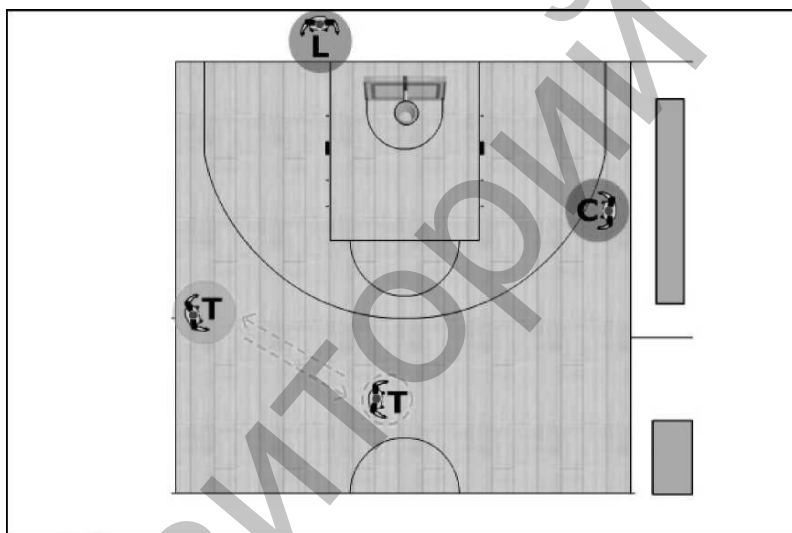


Рис. 68. Т – фиксирует фол защитнику.

Переключение позиций после фиксации фола, когда мяч переходит в новую передовую зону

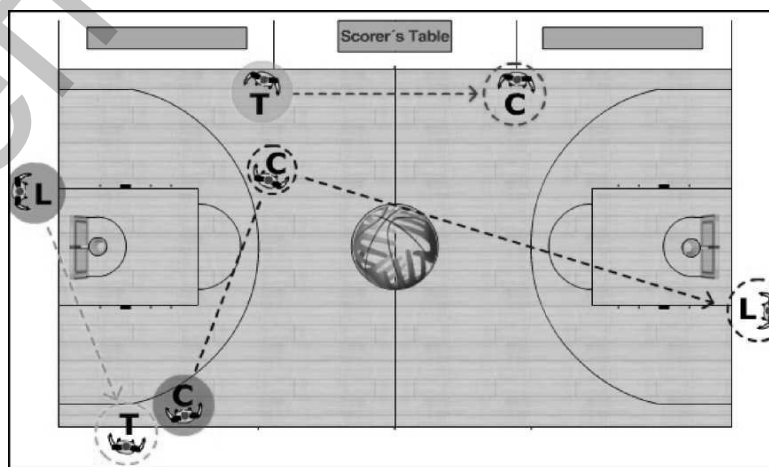


Рис. 69. С – фиксирует фол в нападении.

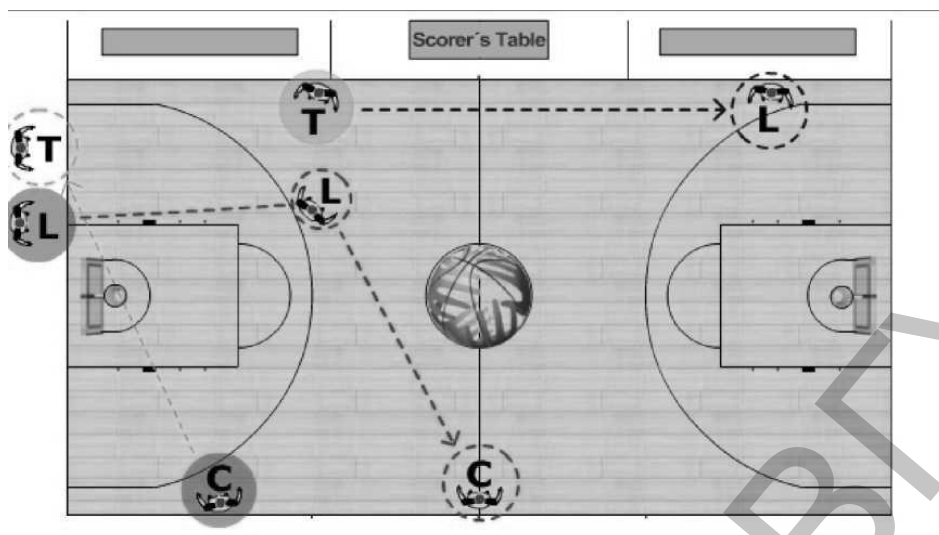


Рис. 70. L – фиксирует фол в нападении.

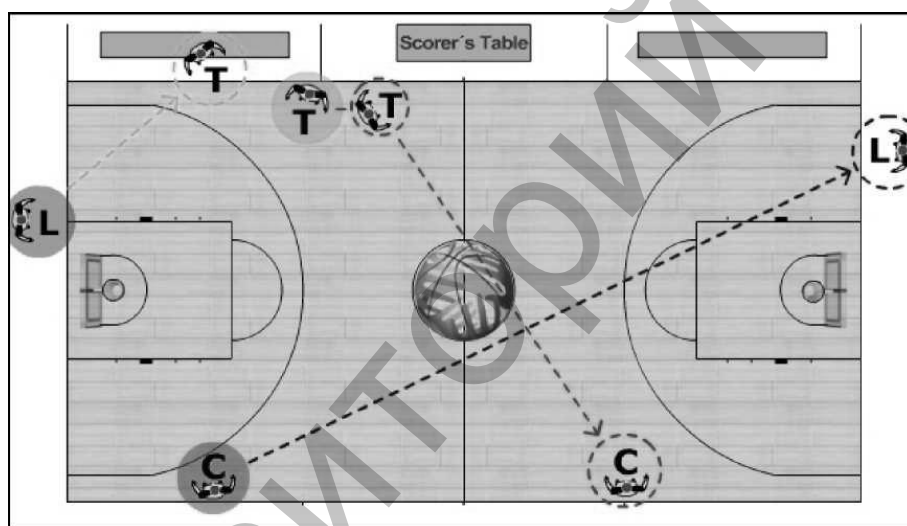


Рис. 71. Т – фиксирует фол в нападении.

5.9. Проведение штрафных бросков

Обязанности L (на дальней стороне):

1. Забирать мяч и проводить все штрафные броски, демонстрируя жестами их количество и передавая мяч отскоком от пола игроку, выполняющему штрафной(-ые) бросок(-ки).
 - Наблюдение за игроками вдоль ограниченной зоны напротив него.
 - После удачного последнего или единственного штрафного броска продемонстрировать жест на включение игровых часов.
2. Обязанности С (на стороне стола):
 - Демонстрация жестами количества штрафных бросков.
 - Наблюдение за игроками вдоль ограниченной зоны напротив него.
 - Наблюдение за стопами игрока, выполняющего штрафной(-ые) бросок (-ки).
3. Обязанности Т (на дальней стороне):
 - В случае необходимости оказывать помощь при определении нарушений во время выполнения штрафного броска.

- Проводить вбрасывание на продолжении центральной линии напротив секретарского стола, когда потребуется.

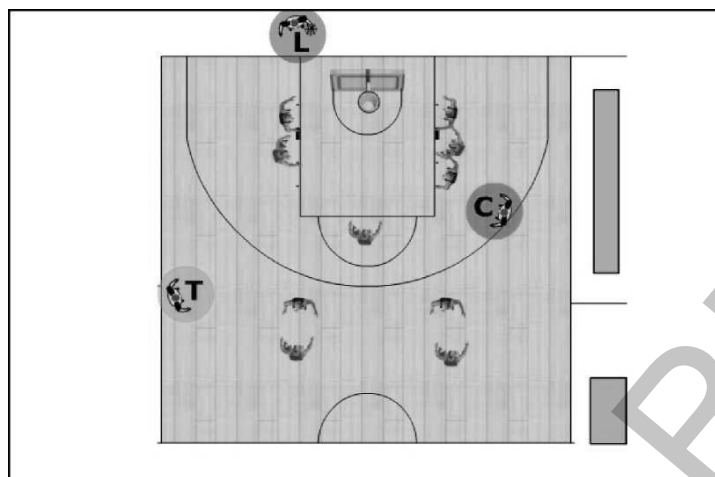


Рис. 72. Проведение штрафных бросков.

5.10. Тайм-ауты

1. В соответствующее время секретарь подает свой сигнал, сообщая судьям о том, что поступила просьба о предоставлении тайм-аута или замены. Затем ближайший к секретарскому столу судья дает свисток и демонстрирует жест о предоставлении тайм-аута или замены. В случае если судья на стороне стола зафиксировал фол, тогда тайм-аут и/или замена будут предоставлены тем судьей, который заменит его на стороне стола.
2. Все судьи занимают такие же позиции, что и во время предигровой разминки. Судья, предоставивший тайм-аут, становится С и располагает ноги по разные стороны от центральной линии напротив секретарского стола. Другие судьи становятся слева и справа от него. Если игра должна возобновиться проведением штрафного(-ых) броска(-ов), тогда L держит мяч; если игра должна продолжиться вбрасыванием, тогда мяч держит судья, ответственный за ту боковую или лицевую линию, откуда будет выполняться вбрасывание.
3. После пятидесятисекундного (50) сигнала судьи обеспечивают возвращение всех игроков на игровую площадку, после чего перемещаются на свои обычные позиции для проведения штрафных бросков или вбрасывания.

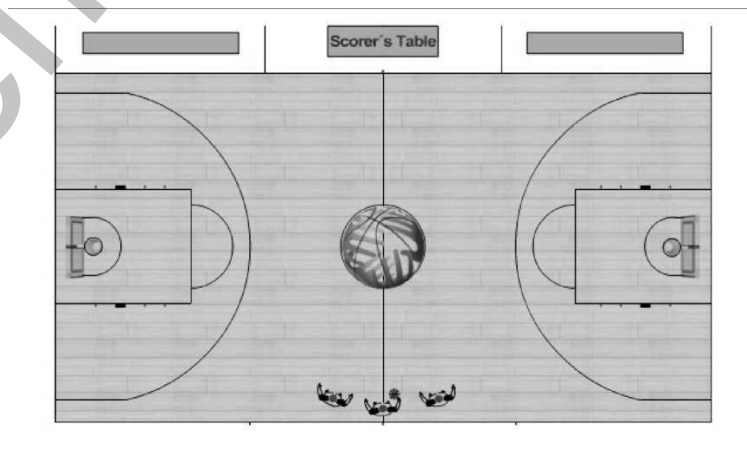


Рис. 73. Во время тайм-аута.

6. СОВЕТЫ ВЕДУЩИХ СУДИЙ

Предыгровое совещание является крайне необходимым.

1. Знайте зоны своей ответственности на игровой площадке и избегайте ситуаций, когда все судьи наблюдают только за мячом и игроками непосредственно вокруг него.
2. Судите игру без мяча, когда Вы главным образом ответственны за нее.
3. При одновременных свистках установите визуальную связь со своим партнером прежде, чем продолжить демонстрировать свое решение.

Помните: *Ближайший к игре судья, или судья по направлению к которому развивается игра, ответственен за демонстрацию решения.*

4. При необходимости оказывайте помощь в ситуациях выхода мяча за пределы площадки, но только в тех случаях, когда Ваш партнер обращается за ней. Добейтесь привычки устанавливать визуальную связь.
5. Старайтесь все время знать не только, где находятся мяч и все игроки, но и положение своих партнеров.
6. В ситуациях быстрого прорыва (особенно когда нападающие игроки имеют численное превосходство над защитой) позвольте ближайшему к месту событий судье принять решение, стоит ли фиксировать фол или нет. Избегайте соблазна дать свисток, когда Вы находитесь в десяти (10) или более метрах от игрового действия.
7. Давайте свисток при фоле только в том случае, когда он оказывает влияние на игровое действие. Случайные контакты следует проигнорировать. Выбирайте только те игровые действия, которые нельзя оставлять без наказания.
8. Чрезмерное использование рук не должно допускаться. Простое касание само по себе не является фолом, но любая незаконная попытка помешать перемещению соперника, старающегося занять свободное место на площадке, является фолом.
9. Будьте внимательны в ситуациях борьбы за подбор. Если игрок пытается получить незаслуженное преимущество из невыгодной позиции, это является фолом. Непреднамеренный контакт, который не оказывает влияния на игру, следует проигнорировать.
10. Всегда находитесь в движении, когда игра развивается по направлению к Вам, и старайтесь сохранять наиболее благоприятную позицию с широким углом обзора между защитником и нападающим. Находитесь в наилучшем месте для наблюдения за игровым действием, когда принимаете решение.
11. Убедитесь, что Вы знаете, где находится мяч, когда фиксируете нарушение правила трех (3) секунд, и будьте уверены, что Вы отсчитали три (3) секунды после того, как увидели нападающего в ограниченной зоне.
12. Не останавливайте игры лишь для того, чтобы предупредить игрока или тренера в результате его поведения. Если необходимо вынести предупреждение, сделайте его в то время, когда игровые часы остановлены и мяч «мертвый». Если необходимо остановить игру, тогда должен быть зафиксирован технический фол.
13. Тренерам не должно быть позволено находиться в центре внимания с их театральными жестами и постоянными апелляциями. Такое поведение не должно допускаться. Судьи должны сразу пресекать его. Не следует бояться

зафиксировать технический фол, когда тренер пытается запугать или постоянно отвлекает Вас.

14. Когда Вы выполняете процедуру показа жестов о фоле секретарскому столику и указатель командных фолов уже установлен, получите подтверждение у секретаря, четвертый (4-ый) ли это или пятый (5-ый) командный фол, прежде чем продемонстрировать наказание.
15. Замедлите показ своих жестов секретарю, особенно когда демонстрируете номер игрока.
16. Работайте со своими партнерами, как одна команда. Прилагайте все усилия для того, чтобы добиться лучшего взаимодействия. Устанавливайте визуальную связь прежде, чем передать мяч игроку для вбрасывания.
17. Вы появляетесь на площадке вместе. Следовательно, старайтесь каждый раз по возможности покидать игровую площадку также вместе.

7. ЗАКЛЮЧЕНИЕ

Ближайший к игре судья или судья, по направлению к которому развивается игра, ответственен за демонстрацию решения.

Предигровое совещание является крайне необходимым.

Знайте зоны своей ответственности на игровой площадке и избегайте ситуаций, когда оба судьи наблюдают только за мячом и игроками непосредственно вокруг него.

Судите игру без мяча, когда Вы главным образом ответственны за нее.

При одновременных свистках установите визуальную связь со своим партнером прежде, чем продолжить демонстрировать свое решение.

Величайшее достоинство судьи – последовательность. Важно стараться принимать аналогичные решения в аналогичных игровых ситуациях, независимо от периода игры или других факторов.

ЛИТЕРАТУРА

1. Давыдов, М.А. Судейство в баскетболе / М.А. Давыдов. – М., 1983.
2. Дмитриев, Ф. Методические рекомендации по судейству соревнований по баскетболу / Ф. Дмитриев. – Минск, 2003.
3. Интерпретация и практическое применение официальных правил баскетбола ФИБА. Резюме изменений правил, июнь 2003.
4. Костин, В.М. Баскетбол в вопросах и ответах / В.М. Костин, Б.М. Минков. – Минск, 1980.
5. Кропотухина, О.С. Методика судейства в баскетболе: учеб.-метод. пособие / О.С. Кропотухина. – Екатеринбург: Изд-во ФГАОУ ВПО «Рос. гос. проф.-пед. ун-т», 2009. – 73 с.
6. Официальные Правила баскетбола 2006. Руководство для судей. Механика для двух судей. Утверждены Центральным Бюро ФИБА. – Гонконг, 31 марта 2006. – 75 с.
7. Официальные Правила баскетбола 2010. Руководство для судей. Механика для трех судей. Утверждены Исполкомом Российской Федерации баскетбола 21 мая 2010. – 39 с.
8. Официальные Правила баскетбола 2014. Утверждены Центральным Бюро ФИБА, Барселона, Испания, 2014 год.

СОДЕРЖАНИЕ

1. Введение	3
2. Действие судей перед игрой	6
3. Расположение судей и зоны ответственности на игровой площадке	11
4. Виды фолов	16
5. Жесты и процедуры	20
6. Советы ведущих судей	40
7. Заключение	41
Литература.....	42

Учебное издание

**СУДЕЙСТВО В БАСКЕТБОЛЕ:
МЕХАНИКА ДЛЯ ТРЕХ СУДЕЙ**

Методические рекомендации

Составители:

ЖЕЛЕЗНОВ Александр Васильевич

ЖЕЛЕЗНОВ Артур Александрович

Технический редактор

Г.В. Разбоева

Компьютерный дизайн

Т.Е. Сафранкова

Подписано в печать .2016. Формат 60x84¹/₁₆. Бумага офсетная.

Усл. печ. л. 2,62. Уч.-изд. л. 3,03. Тираж экз. Заказ .

Издатель и полиграфическое исполнение – учреждение образования
«Витебский государственный университет имени П.М. Машерова».

Свидетельство о государственной регистрации в качестве издателя,
изготовителя, распространителя печатных изданий

№ 1/255 от 31.03.2014 г.

Отпечатано на ризографе учреждения образования
«Витебский государственный университет имени П.М. Машерова».

210038, г. Витебск, Московский проспект, 33.