

жить похвалу учителя и родителей. Но так как они еще не полностью сориентировались в школьных требованиях и правилах поведения, то и тревожность, связанная с оценкой их деятельности возрастает.

Список использованной литературы:

1. Столин, В.В. Самосознание личности / В.В. Столин. – Москва: Изд. Московского университета, 1983. – 284 с.
2. Рамендик, Д.М. Общая психология и психологический практикум / Д.М. Рамендик. – М.: ФОРУМ, 2009. – 304 с.
3. Егоров, В.В. Психолого-педагогические особенности адаптации первоклассников к новым условиям жизнедеятельности / В.В. Егоров // Психопедагогика. – 2000. – №5. – С. 3–9.

ФЕЛЬДМАН Т.А.

ВГУ имени П.М. Машерова, Республика Беларусь, г. Витебск, ул. Чапаева, 30.
Магистрант.
Feldman181sa@mail.ru

УДК 159.9.072

Преобладающие копинг-стратегии студентов в ситуации стресса

Статья посвящена проблеме преодоления стрессовых состояний у студентов. Особое влияние стресс может оказывать на становление человека как личности в момент преодоления определенных возрастных этапов, изменения профессионального, социального и экономического статусов. Так, нами были изучены особенности влияния стресса на студенческую молодежь, как на категорию, наиболее ярко отражающую изменение всех выше названных элементов.

Ключевые слова: стресс, копинг-стратегии, преодолевающее поведение, стрессоустойчивость.

The dominant coping strategies of students in a situation of stress

The article deals with the problem of overcoming stress conditions of the students. Particular impact stress can have on the formation of man as a person at the time to overcome certain age stages, changes in the professional, social and economic status. So, we have studied the effect of stress for student youth, as a category, most pronounced reflects the change in all the above mentioned items.

Key words: stress, coping strategies, overcoming behavior, stress resistance.

Введение. Актуальность данной статьи обусловлена тем, что в современном мире абсолютное большинство людей подвергаются систематическому влиянию тех или иных стрессовых факторов. Это объясняется изменением стиля и образа жизни, переориентацией жизненных целей и ценностей, преобразованием собственного поведения и эмоциональных реакций на воздействие окружающей действительности, связанных с глобальными изменениями жизни человечества в последние десятилетия.

Следует отметить, что в отечественной психологии проблема трудных и экстремальных жизненных ситуаций разрабатывается многими авторами, опирающимися на такие понятия, как переживание, копинг-стратегии, стратегии совладания с трудными жизненными ситуациями. Это Ф.В. Бассин, Ф.Б. Березин, Ф.Е. Василюк, Л.И. Вассерман, С.В. Духновский, Ц.П. Короленко, М.Ш. Магомед-Эминов, С.К. Нартова-Бочавер, Л.А. Пергаменщик, Н.Н. Пуховский, М.М. Решетников, Н.В. Тарабрина, И.А. Фурманов, В.М. Ялтонский и др.[1]. В настоящее время активно

ведутся исследования по определению наиболее важных копинг-ресурсов личности и их роли в формировании успешного совладающего со стрессом поведения.

Целью нашего исследования является изучение и анализ особенностей преодолевающего поведения студентов в стрессогенных ситуациях.

Психологическое преодоление является переменной, зависящей, по крайней мере, от двух факторов – личности субъекта и реальной ситуации [2]. Специфическим воплощением этих двух факторов в нашем исследовании является студенчество, как категория, отражающая определенные личностные особенности и учебную деятельность, которая присутствует в данный период.

Материал и методы. В качестве основной диагностической методики нами был использован опросник «Стратегии преодоления стрессовых ситуаций» (SACS) С. Хобфолла [3]. Данная методика содержит 54 вопроса и определяет девять моделей преодолевающего поведения: ассертивные действия, вступление в социальный контакт, поиск социальной поддержки, осторожные действия, импульсивные действия, избегание, манипулятивные действия, асоциальные действия, агрессивные действия, а также вычисление общего индекса конструктивности. Все предложенные модели располагаются на двух основных осях (посоциальная-асоциальная, активная-пассивная) и одной дополнительной (прямая-непрямая).

Исследование проводилось на базе факультета социальной педагогики и психологии ГУО «ВГУ имени П. М. Машерова». В качестве испытуемых нами исследованы студенты первого курса группы №11 в количестве 20 человек, и студенты четвертого курса группы №44 в количестве 15 человек. Исследование проводилось в два этапа с временным промежутком в шесть недель. Так мы хотели определить возможные изменения в поведении студентов в предсессионный период и в условиях текущего обучения в семестре, а также в эффективности применения копинг-стратегий.

Объект нашего исследования – преодолевающее поведение студентов.

Предмет исследования – особенности использования копинг-стратегий студентами.

Основные задачи исследования:

- 1) Проведение диагностического исследования на студентах факультета социальной педагогики и психологии ГУО «ВГУ им. П.М. Машерова»;
- 2) Исследование личностных особенностей студентов и их возможностей успешного применения копинг-стратегий;
- 3) Определение особенностей использования преодолевающего поведения студентами разных возрастов.

Для проведения исследования мы выбрали две группы студентов Факультета социальной педагогики и психологии ВГУ им. П. М. Машерова. Студенты данных учебных групп не только находятся на разных возрастных этапах, но и обучаются на разных специальностях.

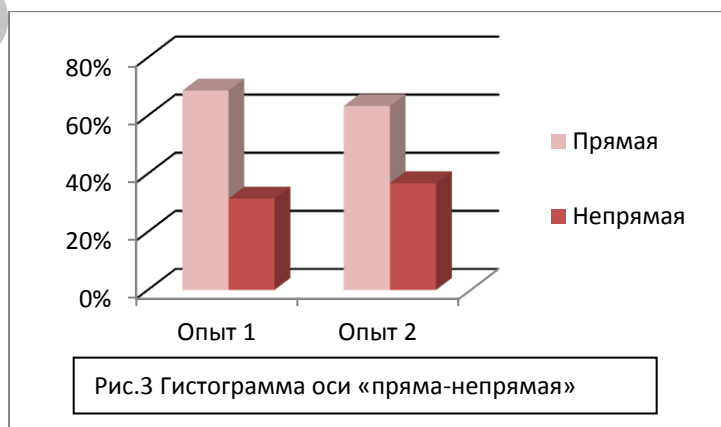
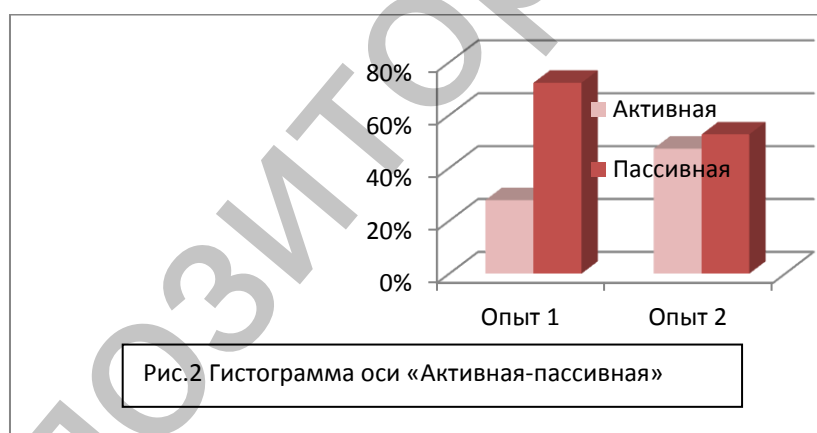
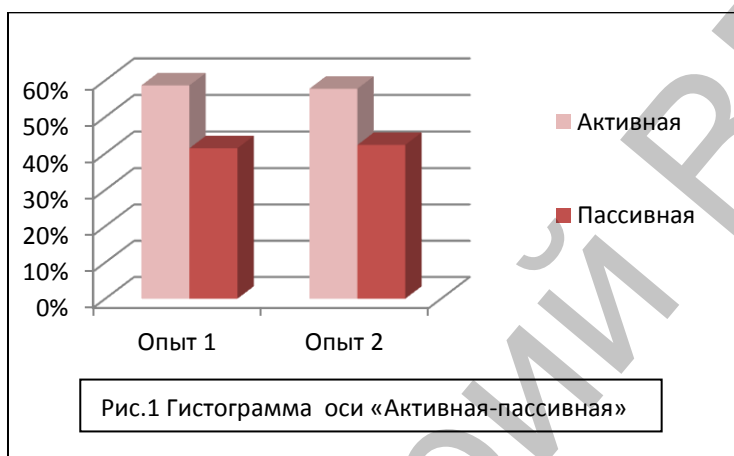
Группы испытуемых. Группа №1 (1 курс). Специальность «Психология». Выборка составила 20 человек (15 девушек и 5 юношей). Соотношение мужского и женского пола отражено на рисунке ниже (Рис.1). Средний возраст группы составляет 18 лет. Группа №2 (4 курс). Специальность «Социальная педагогика. Практическая психология». Выборка составила 15 человек. Все испытуемые женского пола. Средний возраст группы составляет 20,7 лет.

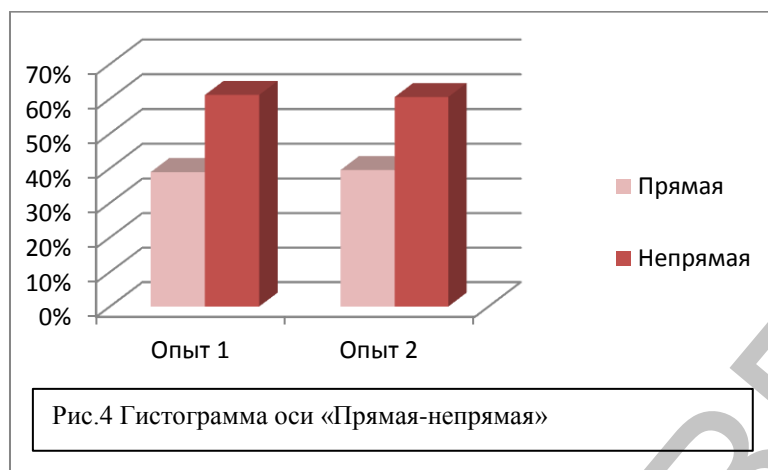
Результаты и их обсуждение. Проанализировав результаты диагностики мы пришли к следующим выводам:

- 1) Студенты первого курса отличаются от студентов четвертого курса неко-

торым преобладанием в выборе асоциального поведения: опыт 1 – 27,8%, опыт 2 – 31,9% (группа №1), опыт 1 – 6,7%, опыт 2 – 20,9% (группа №2). Однако и группа №1, и группа №2 большей частью используют просоциальные реакции на окружающие изменения.

2) В группе №1 почти в равной мере используются активные и пассивные формы поведения с несколько большим преобладанием активного (Рис. 1). Оба опыта показали равные результаты. Группа №2 напротив преимущественно выбирает пассивные формы поведения. Во втором опыте показатели активности и пассивности практически равны, однако пассивность все же преобладает (Рис. 2).





- 1) Показатели в двух опытах стабильны.
- 2) Студенты группы №1 выбирают преимущественно прямые формы поведения (Рис.3). Разницы между двумя опытами почти нет. Студенты же группы №2 выбирают приемы непрямого поведения, т.е. предпочитают манипулятивные действия по отношению к окружению (Рис.4). Показатели в двух опытах стабильны.

3) У обеих исследуемых групп преобладает высокий индекс конструктивности, что говорит об их способностях эффективно решать возникшие проблемы и задачи, хорошо справляться со стрессом и напряжением, они умеют находить конструктивный выход из ситуации. Однако у группы №1 низкий, средний и высокий уровень конструктивности не изменились в двух опытах, а у группы №2 в первом опыте вообще не наблюдалось низкого уровня конструктивности, во втором опыте им обладал лишь один испытуемый. В целом студенты 4 курса обладают несколько более позитивным уровнем конструктивности.

Так, мы можем говорить о более устойчивом поведении студентов 4 курса к стрессовым ситуациям и эффективности преодолевающего поведения, по сравнению со студентами первого курса.

Нами были замечены определенные различия в поведении студентов мужского и женского пола. Так, студенты-юноши стремятся более эффективно и спокойно решать возникшие разногласия, не концентрируя свое внимание только на оценке происходящих событий, как это часто делают девушки, а стремясь отыскать действенные пути решения. Также было замечено, что студенты-девушки зачастую выбирают агрессивные формы реакции и поведения на неудовлетворяющие их ситуации, что в определенной степени сказывается на конструктивности избранных ими копинг-стратегий. Кроме того, студенты четвертого курса способны более эффективно решать проблемные ситуации за счет более высокого уровня пассивных реакций, то есть не стремясь развивать конфликт или усугублять обстоятельства и внутренние переживания, а также возможно из-за повышенного уровня не прямых действий. Так, благодаря преобладанию манипулятивных действий по отношению к окружающим людям и пространству, им удастся минимизировать риск возможных индивидуальных негативных последствий, что, разумеется, не является благоприятной реакцией личности, находящейся в социуме и поддерживающей контакты с другими людьми.

Заключение. По результатам данного исследования можно сказать, что большинство студентов имеют навыки активной и результативной борьбы со стрессами и трудными ситуациями. И несмотря на определенные особенности, касаю-

щиеся возрастных различий испытуемых и проявляющиеся в определенном недостатке опыта обучения в ВУЗе продолжительное время у студентов-первокурсников, а соответственно не выработав определенные навыки реагирования на проблемные ситуации в обучении, подготовке к сессии и ее сдаче, а также различия в использовании агрессивных форм реагирования и поведения юношей и девушек, с акцентом на последних, мы тем не менее можем заявить, что студенты уметь находить способы преодоления текущих жизненных «препятствий». Особенно это касается студентов, обучающихся на четвертом курсе, а соответственно имеющих большой опыт нахождения и существования в системе высшего образования, о котором было упомянуто выше. Большинство студентов, особенности которых мы изучали в своем исследовании, обладают высоким уровнем конструктивного разрешения проблемных ситуаций.

Список использованной литературы:

1. Богомаз, С.Л. Копинг-стратегии в психологической адаптации людей с травмой опорно-двигательного аппарата : монография / С.Л. Богомаз, С.Ф. Пашкович. – Витебск : ВГУ имени П.М. Машерова, 2015. – 216 с.
2. Ромашко, Н.В. Выбор копинг-стратегий как важный фактор в преодолении стресса / Н.В. Ромашко // Фундаментальные и прикладные проблемы стресса : материалы III Междунар. науч.-практ. конф., Витебск, 16-17 апреля 2013 г. – Витебск : ВГУ имени П.М. Машерова, 2013. – С. 284–286.
3. Водопьянова, Н. Е. Психодиагностика стресса / Н.Е. Водопьянова. – СПб.: Питер, 2009. – 336 с.

ЦИРКУНОВА Н.И.

ВГУ имени П.М. Машерова, Республика Беларусь, г. Витебск, пр-т Победы, 59-31.
Старший преподаватель.
cirkunovan@mail.ru

УДК 159.9(091)(470)«19»

Использование идей Л.С. Выготского в школе-интернате для детей с нарушением слуха в образовательном процессе

Статья посвящена проблеме особенностей поведения в конфликтных ситуациях подростков с нарушением слуха. В основу данного исследования легли идеи Л.С.Выготского о путях развития специального воспитания и обучения глухих детей.

Ключевые слова: конфликты, подростки, нарушение слуха, поведение, конфликтные ситуации.

Using the ideas of L. S. Vygotsky in the school-boarding school for children with hearing impairment in the educational process

The article deals with the peculiarities of behavior in conflict situations, adolescents with hearing impairment. The basis of this research formed ideas of L. S. Vygotsky about the development of special education and the education of deaf children.

Key words: conflicts, adolescents, hearing impairment, behaviour, conflicts.

Введение. Основоположник современной отечественной психологии и дефектологии Л.С. Выготский внес большой вклад в изучение личности аномального ребенка, в обоснование проблемы компенсации дефекта в процессе специально организованного воспитания и обучения аномальных детей. Он утверждал, что слепые и глухие ощущают свою неполноценность не биологически, а социально. «Решает судьбу личности в последнем счете не дефект сам по себе, а его социаль-