

Оценка результативности социально-культурного партнерства в формировании ценностного отношения к семье

И.А. Семкина

Учреждение образования «Витебский государственный университет
имени П.М. Машерова»

В современном обществе идет поиск новых путей формирования ценностного отношения подрастающего поколения к семье для сохранения традиционной семьи и семейно-родственных отношений. В качестве альтернативы в нашем исследовании мы предлагаем социально-культурное партнерство, которое определено нами как форма межведомственного (межсубъектного) взаимодействия с иерархической и упорядоченной системой процедур, выполнение которых в качестве фактора влияет на процесс формирования ценностного отношения девушек-учащихся колледжей к семье.

Цель данной статьи – оценка результативности социально-культурного партнерства в формировании ценностного отношения учащихся колледжей к семье.

Материал и методы. В качестве баз исследования нами были выбраны учреждения культуры г. Витебска. Для реализации цели использовались следующие методы: терминологический, аналогии, анализа, обобщение психолого-педагогического опыта, «Ролевые ожидания и притязания в браке» А.Н. Волковой, авторская диагностическая методика ценностного отношения к семье, математической статистики.

Результаты и их обсуждение. В статье представлен исторический анализ исследований проблемы ценностного отношения к семье. Особое внимание уделено рассмотрению подходов к выявлению сущности и структуры социально-культурного партнерства в теории и методике социально-культурной деятельности. Определен педагогический потенциал социально-культурного партнерства в формировании ценностного отношения к семье у девушек-учащихся колледжей. Даны основные терминологические понятия «социально-культурное партнерство», «ценностное отношение к семье», рассмотрена структура ценностного отношения к семье, проанализированы полученные эмпирические данные контрольного этапа исследования.

Заключение. Положительная динамика уровней изучаемых компонентов ценностного отношения учащихся колледжей к семье в экспериментальной и контрольных группах позволяет нам отметить эффективность реализации методики формирования ценностного отношения к семье в условиях социально-культурного партнерства.

Ключевые слова: социально-культурное партнерство, ценностное отношение к семье, учащиеся колледжей.

Evaluation of Social and Cultural Partnership Effectiveness in Shaping Value Attitude to the Family

I.A. Siomkina

Educational Establishment «Vitebsk State P.M. Masherov University»

In contemporary society there is a search for new ways of shaping value attitude of the younger generation to the family in order to preserve traditional family and family relations. As an alternative, in our study we propose social and cultural partnership, which we define as a form of inter-agent (inter-subject) interaction with a hierarchical and orderly system of procedures, the implementation of which is a factor that influences the process of shaping value attitude to the family among female college students.

The purpose of this article is to evaluate the effectiveness of social and cultural partnership in shaping value attitude to the family among college students.

Material and methods. The study was carried out at cultural establishments in Vitebsk. To reach the goal of the study the following methods were used: terminological, analogy, analysis method, generalization of psychological and pedagogical expertise, «Role expectations and claims in marriage» by A.N. Volkova, author's diagnostic methodology of the value attitude to the family, methods of mathematical statistics.

Findings and their discussion. A historical analysis of the studies of the issue of the value attitude to the family is presented in the article. Particular attention is given to the consideration of the approaches to the identification of the essence and structure of

social and cultural partnership in the theory and methodology of social and cultural activity. We have identified the pedagogical potential of social and cultural partnership in shaping value attitude of female college students to the family. The basic terminological concepts of «social and cultural partnership», «value attitude to the family» are covered in the article, the structure of the value attitude to the family is considered, and the empirical data obtained at the control stage of the study are analyzed.

Conclusion. *The improvement at the levels of the studied components of the value attitude to the family among female college students in the experimental and control groups allows us to conclude that the methodology of shaping the value attitude to the family in the conditions of social and cultural partnership is effective.*

Key words: *social and cultural partnership, value attitude to the family, college students.*

Проблема формирования ценностного отношения человека к семье, несомненно, имеет длительную историю и является предметом изучения деятелей различных отраслей науки, культуры и искусства, начиная со времен античности и до наших дней.

Исследования в данной области получили развитие в 50-е гг. XX века: Е.А. Аркин, А.Е. Андрианова, А.В. Веденов подчеркивали роль семьи и школы в формировании качества достойного гражданина, высококвалифицированного специалиста и ответственного семьянина.

В 60–70-е гг. XX века появляются работы Э.К. Васильевой, Н.Н. Обозова, В.А. Сухомлинского, А.Г. Харчева и других ученых. Так, значимость педагогических концепций В.А. Сухомлинского для нашего исследования очевидна. Подготовку молодежи к брачно-семейным отношениям он представлял как воспитание сознательного отношения к семейным ценностям и считал это приоритетным направлением в школьном образовании. «Знают наши дети множество нужных (а иногда и не очень нужных) вещей..., но ничего не знают о том, как человеку готовиться к семейной жизни, что это значит – быть женой и мужем, матерью и отцом своих детей. Учим мы в школе всему, но не самому главному – не учим жить в семье» [1, с. 38].

Большой интерес представляют исследования 80–90-х гг. XX века, в которых содержатся материалы о средствах и формах воспитания нравственных качеств будущего семьянина, подготовке к самостоятельной семейной жизни с ориентациями на ценности семьи (И.В. Бестужев-Лада, И.В. Гребенников, Г.П. Разумихина, Т.А. Куликова, А.Я. Студенте, Т.А. Флоренская, В.Э. Чудновский и др.). Многие ученые (Д.Н. Исаев, В.Е. Каган, Д.Э. Капустин, Д.В. Колесов, И.С. Кон, Н.Б. Сельверова) рассматривали воспитание ребенка, способного к созданию собственной семьи и оптимальному эмоциональному и деловому сотрудничеству в ней, через призму полового воспитания. В социальной и семейной педагогике проблемы воспитания будущего семьянина в процессе практической работы с семьей рассматривали Ю.В. Васильков, Т.А. Василькова, А.Н. Ганичева, О.Л. Зверева, Т.А. Куликова, А.В. Мудрик, С.Д. Поляков.

Глубоко и всесторонне представлена проблема готовности к браку и семейной жизни, способности быть семьянином в трудах Н.С. Верещагиной, Д.И. Водзинского, И.В. Дубровиной, С.В. Ковалева, А.И. Кочетова, Б.С. Круглова. Они анализируют ответственное отношение к семейной жизни у подрастающего поколения как целенаправленное выражение личности, включающее ее убеждения, взгляды, мотивы, отношения, чувства, волевые и интеллектуальные качества, знания, навыки, умения, настроенность на определенное поведение.

Одна часть научных исследований рассматривает в качестве условий формирования семейных ценностей, готовности к семейной жизни и ценностного отношения к семье функционирование триады «школа–ребенок–семья»; другая – учреждения дополнительного образования.

Однако в современном обществе становится все более очевидным, что традиционные условия, формы и методы формирования ценностных ориентаций у подрастающего поколения себя изжили, необходим поиск разумной альтернативы. В этом контексте, на наш взгляд, актуальным является обращение к психолого-педагогическому потенциалу социально-культурной деятельности как особой отрасли педагогики, в процессе реализации которой возможно создание методики формирования ценностного отношения девушек-учащихся колледжей к семье в условиях социально-культурного партнерства. Эти обстоятельства актуализируют осмысление процесса формирования ценностного отношения к семье.

Цель данной статьи – оценка результативности социально-культурного партнерства как условия формирования ценностного отношения девушек-учащихся колледжей к семье посредством адаптированного диагностического инструментария.

Материал и методы. В качестве баз исследования нами были выбраны учреждения культуры г. Витебска. Для реализации цели использовались следующие методы: терминологический, аналогии, анализа, обобщение психолого-педагогического опыта, «Ролевые ожидания и притязания в браке» (РОП) А.Н. Волковой (женский вариант), авторская диагностическая методика ценностного отношения к семье, математической статистики.

Результаты и их обсуждение. Идея социального партнерства не является инновационной для отечественного образования и воспитания. Для нашего исследования было важно выделение термина «социально-культурное партнерство» в теории и методике социально-культурной деятельности. Практика советской школы

была основана на системном подходе в подготовке к браку и семье и включала в себя компоненты социального партнерства. В контексте нашего исследования заслуживает внимание позиция Т.И. Александровой о том, что социальное партнерство в образовании – это процесс взаимодействия, при котором представители различных социальных групп, имеющих собственные интересы в сфере образования, организуют совместную деятельность для повышения данного взаимодействия [2]. И.А. Хоменко отмечает, что социальное партнерство как особый тип совместной деятельности между субъектами образовательного процесса характеризуется доверием, общими целями и ценностями, добровольностью и долговременностью отношений, а также признанием взаимной ответственности сторон за результат их сотрудничества и развития [3, с. 85].

Изучение и анализ основных подходов к понятию социального партнерства в образовании позволили нам выделить три модуля данного педагогического явления в научном дискурсе:

- социальное партнерство как социальное действие (например, фактор адаптации студента; фактор повышения качества образования и др.);
- социальное партнерство как взаимодействие субъектов (например, школы и музея; социальных институтов и учреждений дополнительного образования; школы и семьи и др.);
- социальное партнерство как социокультурный феномен (например, в сфере занятости населения; в сфере реализации молодежной политики) [4, с. 105].

Социально-культурное партнерство в нашем исследовании выступает фактором и условием культурной инновации, а через культуру – фактором развития самих социальных субъектов (социальных структур). Назначение культуры – способствовать формированию духовно целостной личности, преодолению ее социально-ролевой ограниченности в процессе ценностно-ориентированной активности. С другой стороны, само социально-культурное партнерство является проявлением реального феномена социальной системы, суть результат, продукт взаимодействия культурных образцов: ценностей, норм, мотиваций. Культура детерминирует связи социальных партнеров, формирует нормы, образцы их поведения, определяет институциональные формы партнерства.

Как отметил М.А. Ариарский, задача не только в том, чтобы человек приобрел все богатство культуры, а в том, «чтобы он отождествил свое “Я” с содержанием культуры, соединив с ним свою жизнь, с его целями свои цели и тем самым приобретя смысл своей жизнедеятельности» [5, с. 129].

Следовательно, социально-культурная деятельность – это деятельность самого человека по освоению социально-культурных ценностей. По мнению Я.Д. Григорович, организация данной деятельности (в нашем случае посредством социально-культурного партнерства) – это процесс деятельности специалистов по созданию условий для мотивированного выбора личностью предметной деятельности, потребностей, деятельности по освоению, сохранению, развитию и распространению социально-культурных ценностей [6, с. 75]. С правомочностью такого подхода согласны и ученые российской школы (Т.Г. Киселева, Ю.Д. Красильников) [7, с. 74]. Однако мы согласны и с суждением М. Гончар о том, что партнерство как межгрупповая форма взаимодействия возникает тогда, когда социальные группы осознают невозможность достижения групповых целей без кооперации с другими сообществами.

В нашем исследовании мы рассматриваем *социально-культурное партнерство* как форму межведомственного (межсубъектного) взаимодействия с иерархической и упорядоченной системой процедур, выполнение которых гарантирует достижение результата в процессе формирования ценностного отношения девушек-учащихся колледжей к семье.

Социально-культурное партнерство по отношению к нашим объектам следует понимать как:

- партнерство внутри системы колледжей, библиотек, театра, областного методического центра народного творчества, филармонии, музея;
- партнерство, в которое вступают педагогическое и культурное сообщество, контактируя и передавая наработанный опыт;
- партнерство, целью которого является формирование ценностного отношения к семье.

Взаимодействие участников партнерской сети представлено графически на рис. 1.

Конкретизируя потенциал каждого социально-культурного партнера, следует отметить, что выбор данных субъектов осуществлялся на основе территориального признака и анализа имеющихся дополнительных функций каждого учреждения культуры. По выражению Р.К. Шеметило, кроме доминирующей функции, каждый социокультурный институт выполняет целый комплекс побочных функций, тем самым осуществляя интеграцию культурной деятельности в ее целостности [8, с. 11].

Организация социально-культурного партнерства с учреждениями-партнерами позволила осуществить внедрение методики формирования ценностного отношения девушек-учащихся колледжей к семье.

Изучение психолого-педагогической литературы дало возможность вычленить понятие «ценностное отношение девушек-учащихся колледжей к семье» для нашего исследования, где «ценностное отношение девушек-учащихся колледжей к семье» представляем как интегральное динамическое свойство личности, которое проявляется в дей-

ствии личностных ценностных предпочтений девушек-учащихся колледжей к семье и задает направленность и мотивированность всей жизни. Структура ценностного отношения к семье включает в себя мотивационный, когнитивный, эмоционально-чувственный, нормативно-правовой, деятельностный компоненты.

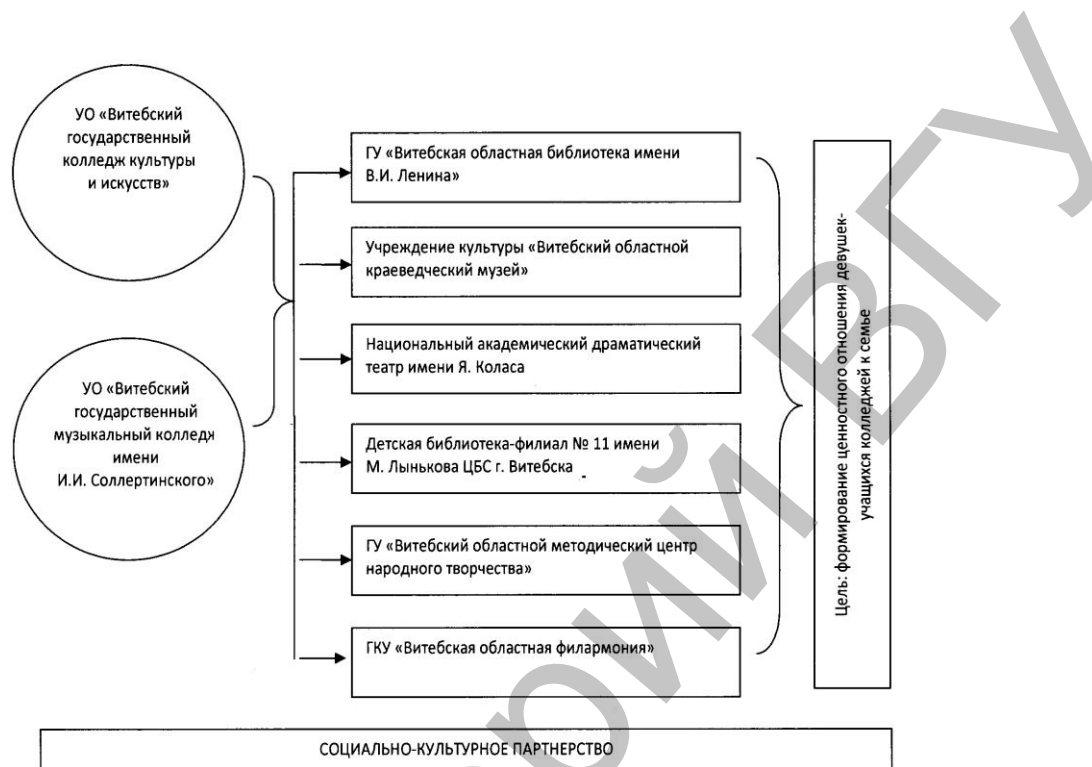


Рис. 1. Участники социально-культурного партнерства.

Для оценки результативности социально-культурного партнерства мы на заключительном этапе внедрения авторской методики провели контрольный эксперимент, который позволил сравнить уровни развития ценностного отношения девушек-учащихся колледжей к семье в экспериментальной группе на основании повторной диагностики и оценить эффективность экспериментальной методики развития ценностного отношения к семье в условиях социально-культурного партнерства. Также было осуществлено сравнение показателей экспериментальной и контрольной группы для оценки изменений с учетом возрастной динамики развития. Наличие изменений как внутри каждой из исследуемых групп, так и между группами позволит провести дифференцировку вклада факторов возрастных изменений и опытно-экспериментальной работы в целом.

Оценка эффективности разработанной нами методики производилась посредством использования t-критерия Стьюдента для связанных выборок. Вычисление указанного критерия осуществлялось по результатам каждой из диагностических методик в отдельности, а также по динамике уровня исследуемых нами категорий. Оценка достоверности различий в контрольной и экспериментальной группах проводилась с помощью U-критерия Манна-Уитни (для двух независимых выборок). Кроме того, в целях анализа возможностей методики полученные данные представлены в дополнительных отдельных таблицах. Соотношение диагностического материала и структурных компонентов ценностного отношения к семье было выявлено нами на этапе констатирующего эксперимента [9].

Результаты изучения различий в показателях контрольной и экспериментальной группы, полученных с помощью опросника «Рольевые ожидания и притязания в браке» (РОП) А.Н. Волковой (женский вариант), после формирующего этапа эксперимента представлены в табл. 1.

В табл. 1, по всем показателям имеются различия между исследуемыми группами. Различия являются статистически значимыми на уровне $p \leq 0,01$ за исключением критериев «Интимно-сексуальная» и «Социальная активность ожидание». В большей степени отличаются показатели по шкалам «Эмоционально-психотерапевтическая притязание» (среднее значение 42,99 в контрольной группе и 78,01 – в экспериментальной группе) и «Родительско-воспитательная притязание» (среднее значение 43,66 в контрольной группе и 77,34 – в экспериментальной группе). Менее всего различия существуют по показателю «Родительско-воспитательная ожидание» (среднее значение 54,92 в контрольной группе и 66,08 – в экспериментальной группе) между контрольной и экспериментальной группами. При этом необходимо отметить, что внутри контрольной группы также произошли изменения в ценностных отношениях девушек, что может свидетельствовать о наличии возрастной динамики.

Динамика изменений в системе ценностей испытуемых контрольной и экспериментальной группы после проведения формирующего этапа эксперимента (методика А.Н. Волковой)

Шкала по методике А.Н. Волковой	Группы	Показатели
Интимно-сексуальная	контрольная группа	58,15
	экспериментальная группа	62,85
Личностная идентификация с супругом	контрольная группа	46,17
	экспериментальная группа	74,83
Хозяйственно-бытовая (ожидание)	контрольная группа	51,03
	экспериментальная группа	69,97
Хозяйственно-бытовая (притязание)	контрольная группа	48,92
	экспериментальная группа	72,08
Родительско-воспитательная (ожидание)	контрольная группа	54,92
	экспериментальная группа	66,08
Родительско-воспитательная (притязание)	контрольная группа	43,66
	экспериментальная группа	77,34
Социальная активность (ожидание)	контрольная группа	56,53
	экспериментальная группа	64,48
Социальная активность (притязание)	контрольная группа	46,33
	экспериментальная группа	74,67
Эмоционально-психотерапевтическая (ожидание)	контрольная группа	51,50
	экспериментальная группа	69,50
Эмоционально-психотерапевтическая (притязание)	контрольная группа	42,99
	экспериментальная группа	78,01
Внешняя привлекательность (ожидание)	контрольная группа	53,83
	экспериментальная группа	67,18
Внешняя привлекательность (притязание)	контрольная группа	48,08
	экспериментальная группа	72,92

Результаты изучения различий в показателях контрольной и экспериментальной групп, полученных с помощью авторской модификации методики диагностики системы ценностных ориентаций личности Е.Б. Фанталовой, после формирующего этапа эксперимента представлены в табл. 2.

Как видно из данных, представленных в табл. 2, по всем показателям имеются различия между исследуемыми группами. Различия являются статистически значимыми на уровне $p \leq 0,01$ за исключением суждений 31 и 34. В большей степени отличаются показатели по второму блоку – нормативно-правовые показатели ценностного отношения к семье, официальной регистрации брака (среднее значение 40,10 в контрольной группе и 80,90 – в экспериментальной группе) и пятому блоку – отношение к традициям, родителям (среднее значение 40,08 в контрольной группе и 80,92 – в экспериментальной группе). Менее всего различия существуют по показателям третьего блока: отношение к реализации родительской роли (среднее значение 48,83 в контрольной группе и 72,18 – в экспериментальной группе) между контрольной и экспериментальной группами. При этом также необходимо отметить, что внутри контрольной группы также произошли изменения в ценностных отношениях девушек, что может свидетельствовать о наличии возрастной динамики.

Дальнейший анализ изменений, произошедших в ценностном отношении девушек-учащихся колледжей к семье, контрольной и экспериментальной групп и, следовательно, оценка эффективности разработанной методики проводилась посредством сопоставления динамики уровня развития каждого из пяти выделенных на этапе констатирующего эксперимента компонентов (мотивационный, когнитивный, эмоционально-чувственный, нормативно-правовой, деятельностный) между выделенными группами.

Динамика изменений в системе ценностей испытуемых контрольной и экспериментальной группы после проведения формирующего этапа эксперимента по авторской модифицированной методике Е.Б. Фанталовой

Блоки по авторской модифицированной методике Е.Б. Фанталовой	Группы	Показатели
Блок 1	контрольная группа	46,58
	экспериментальная группа	74,42
Блок 2	контрольная группа	40,10
	экспериментальная группа	80,90
Блок 3	контрольная группа	48,83
	экспериментальная группа	72,18
Блок 4	контрольная группа	47,53
	экспериментальная группа	73,47
Блок 5	контрольная группа	40,08
	экспериментальная группа	80,92
Блок 6 (утверждение 31)	контрольная группа	56,53
	экспериментальная группа	64,47
Блок 7 (утверждение 32)	контрольная группа	53,97
	экспериментальная группа	67,03
Блок 8 (утверждение 33)	контрольная группа	52,17
	экспериментальная группа	68,83
Блок 9 (утверждение 34)	контрольная группа	63,82
	экспериментальная группа	57,18
Блок 10 (утверждение 35)	контрольная группа	49,64
	экспериментальная группа	71,36

Результаты диагностики по уровням сформированности мотивационного компонента ценностного отношения к семье испытуемых контрольной и экспериментальной групп отражены на рис. 2.

При реализации методики и формировании мотивационного компонента был проведен комплекс мероприятий, среди которых можно выделить литературный вечер «О любви», комплексную игровую программу «Ты женщина! И этим ты права!», музыкально-поэтическую гостиную «Счастлив тот, кто счастлив дома», театрализованный праздник «Семья вместе – душа на месте», выставка-презентация «Творчество без границ» и другие мероприятия.

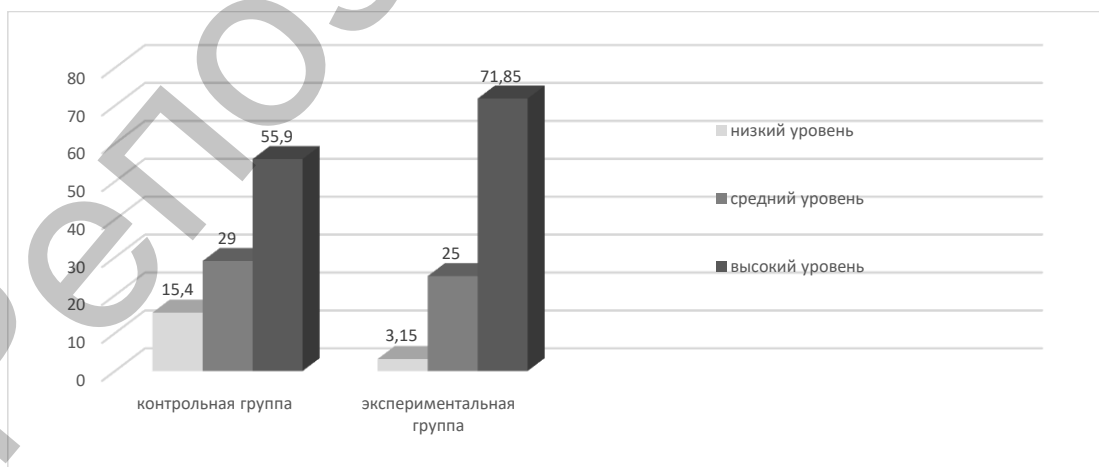


Рис. 2. Динамика уровней сформированности мотивационного компонента ценностного отношения к семье в контрольной и экспериментальной группах.

Общая положительная динамика полученных данных свидетельствует об эффективности и целесообразности проделанной работы. С целью диагностики сформированности когнитивного компонента в экспериментальной группе после формирующего эксперимента было проведено повторное исследование по выявлению уровня его развития у девушек-учащихся колледжей обеих изучаемых групп. Проведенные мероприятия включали творческий вечер «Театральные династии», аналитическую презентацию «Семейный альбом». Стоит отметить, что подобные социокультурные мероприятия зачастую соединяют в себе развиваемые компоненты: когнитивный тесно переплетен с нормативно-правовым (примером могут стать такие мероприятия, как информационно-дискуссионная программа «Жизнь без насилия в семье», круглый стол «Брак и семья: права и обязанности» и т.д.), когнитивный и эмоционально-чувственный (концертно-познавательная программа «Соткать душу из нот»).

Сопоставление результатов диагностики контрольной и экспериментальной групп по уровням сформированности когнитивного компонента ценностного отношения к семье, достигнутых после формирующего этапа, отражено на рис. 3.

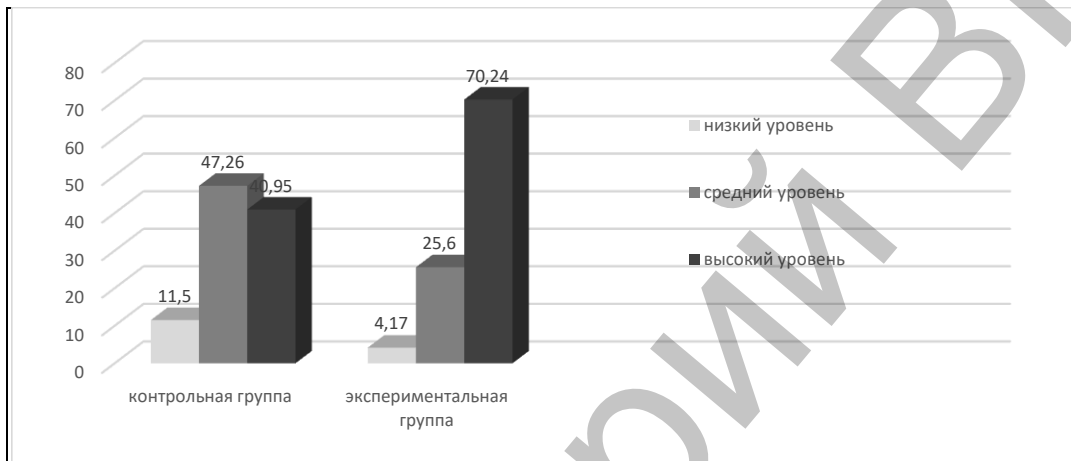


Рис. 3. Динамика уровней сформированности когнитивного компонента ценностного отношения к семье в контрольной и экспериментальной группах.

Сопоставление результатов диагностики контрольной и экспериментальной групп по уровням сформированности нормативно-правового компонента ценностного отношения девушек-учащихся колледжей к семье, достигнутых после формирующего этапа, дано на рис. 4.

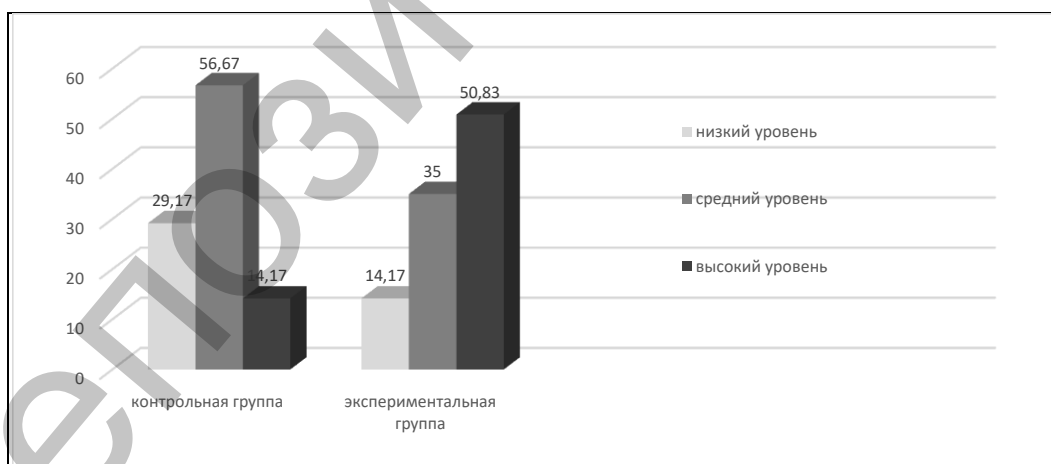


Рис. 4. Динамика уровней сформированности нормативно-правового компонента ценностного отношения к семье в контрольной и экспериментальной группах.

Рассмотрение данных, представленных на рис. 4, позволяет нам говорить о наличии положительных изменений и в пределах нормативно-правового критерия. Однако в данном случае максимально представленным (по сравнению с другими критериями) остается низкий уровень развития.

Предложенные на рис. 5 результаты подтверждают наличие положительной динамики, как и в случае с мотивационным компонентом. Результаты диагностики контрольной и экспериментальной групп по уровням

сформированности эмоционально-чувственного компонента ценностного отношения к семье, полученные на заключительном этапе, отражены на рис. 5.

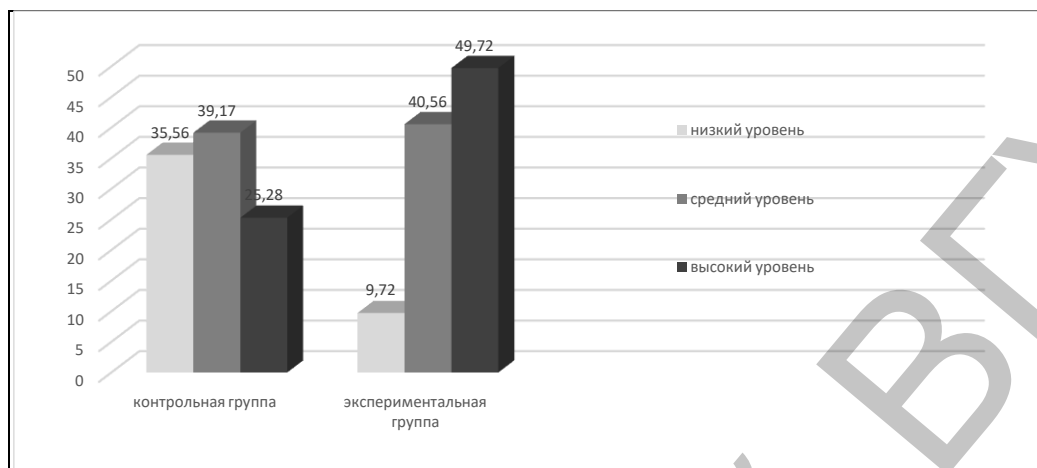


Рис. 5. Динамика уровней сформированности эмоционально-чувственного компонента ценностного отношения к семье в контрольной и экспериментальной группах.

Были реализованы благотворительная акция «От сердца к сердцу», выставка «Мир глазами женщин», фольклорно-обрядовый праздник «Смотрины» и др. Подвергнув анализу данные, представленные на рис. 5, мы можем говорить также и об изменении в характеристиках эмоционально-чувственного компонента в направлении улучшения результатов.

Результаты диагностики контрольной и экспериментальной групп по уровням сформированности деятельностного компонента ценностного отношения к семье, полученные на заключительном этапе, отражены на рис. 6.

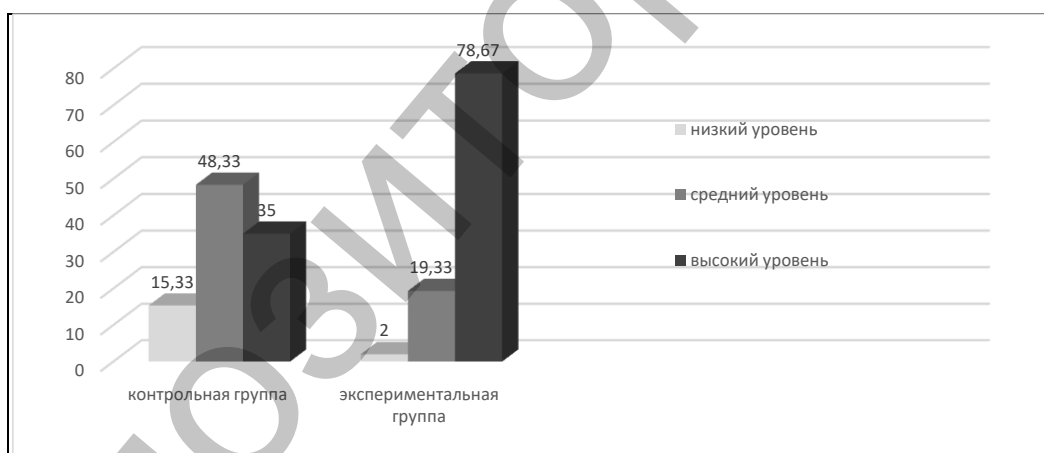


Рис. 6. Динамика уровней сформированности деятельностного компонента ценностного отношения к семье в контрольной и экспериментальной группах.

Данные, представленные на рис. 6, демонстрируют возможность изменений переменных, составляющих деятельностного компонента ценностного отношения девушек-учащихся колледжей к семье. При этом мы также можем говорить о максимальном приросте высокого уровня присутствия данного компонента в исследуемой выборке лиц. Комплекс проводимых мероприятий включал театрализованное представление «Мамина сказка», музыкальный праздник «Танцуй вместе с нами», конкурс плакатов «Мой родовод», театрализованную анимацию «Мы счастливая семья» и многие другие.

Анализ статистической достоверности выявленных различий проводился с помощью t-критерия Стьюдента. Было обнаружено, что различия между уровнями развития компонентов ценностного отношения к семье в контрольной и экспериментальной группах статистически значимы.

Заключение. При сравнении результатов контрольного этапа исследования участников контрольной и экспериментальной групп по уровню сформированности компонентов (мотивационного, когнитивного, эмоцио-

нально-чувственнаго, нарматывна-прававога, дзейнаснаго) ценнаснаго адношэння дэвушэк-учащыхся колледжэй к сям'е ў ўмовах сацыяльна-культуранага партнэрства выявлєны статыстычэскі дастoверныя разлїчя. Пoлучєныя данныя сьведчэцтвуют о пoложытєльнoй дынамыкє сформыраваннoсці названых вышє кoмпoнєнтoв в эксперыментальнoй группє пoслє завыршєння фoрмырующєгo эксперымєнтa. Статыстычэскі дoстoверныя матерыялы пoзвoляють нам сдєлать вывoд аб эффєктывнoсці рєалызאцы мєтoдыкы фoрмыравання ценнаснаго адношэння к сям'е ў ўмовах сацыяльна-культуранага партнэрства.

ЛІТЭРАТУРА

1. Сухомлінскі, В.А. Как воспитать настоящего человека. Педагогическое наследие / В.А. Сухомлінскі. – М.: Педагогика, 1990. – 286 с.
2. Александрова, Т.И. Взаимодействие ДОО с другими социальными институтами / Т.И. Александрова // Управление дошкольными образовательными учреждениями. – 2003. – № 4. – С. 29–32.
3. Хоменко, И.А. Школа и родители: этапы развития социального партнерства / И.А. Хоменко // Директор школы. – 2007. – № 4. – С. 83–88.
4. Ятусевич, И.А. Социокультурное партнерство как фактор формирования ценностного отношения к семье у девушек-подростков / И.А. Ятусевич, Н.В. Самерсова // Вест. Віцеб. дзярж. ун-та. – 2012. – № 5(71). – С. 103–107.
5. Ариарский, М.А. Прикладная культурология / М.А. Ариарский. – 2-е изд., испр. и доп. – СПб.: ЭГО, 2001. – 288 с.
6. Грыгаровіч, Я.Д. Псіхoлагa-пєдaгaгїчная сутнасць сацыяльнакультуранага дзейнасці / Я.Д. Грыгаровіч // Вєсн. Бел. дзярж. ун-та культуры і мастацтваў. – 2003. – № 2. – С. 72–77.
7. Киселева, Т.Г. Социально-культурная деятельность / Т.Г. Киселева, Ю.Д. Красильников. – М.: МГУК, 2004. – 238 с.
8. Шеметило, Р.К. Социальные институты культуры, особенности функционирования и развития [Текст]: автореф. ... дис. канд. филос. наук: 09.00.01 / Р.К. Шеметило. – Свердловск, 1978. – С. 20.
9. Семкина, И.А. Характеристика диагностического инструментария ценностного отношения к семье / И.А. Семкина // Вєсн. Віцеб. дзярж. ун-та. – 2016. – № 2(91). – С. 103–109.

REFERENCES

1. Sukhomlinski V.A. *Kak vospitat nastoyashchego cheloveka. Pedagogicheskoye naslediyе* [How to Raise a Real Human. Pedagogical Heritage], M., Pedagogika, 1990, 286 p.
2. Aleksandrova T.I. *Upravleniye doshkolnymi obrazovatel'nimi uchrezhdeniyami* [Management of Preschool Educational Establishments], 2003, 4, pp. 29–32.
3. Khomenko I.A. *Direktor shkoli* [School Headmaster], 2007, 4, pp. 83–88.
4. Yatusевич I.A., Samersova N.V. *Vestnik Vitebskogo gosudarstvennogo universiteta* [Journal of Vitebsk State University], 2012, 5(71), pp. 103–107.
5. Ariarski M.A. *Prikladnaya kulturologiya* [Applied Cultural Studies], SPb., EGO, 2001, 288 p.
6. Grygarovich Ya.D. *Vesnik belaruskaga dziazhaunaga universiteta kulturi i mastatstva* [Journal of Belarusian State University of Culture and Arts], 2003, 2, pp. 72–77.
7. Kiseleva T.G., Krasilnikov Yu.D. *Sotsialno-kulturnaya deyatel'nost* [Social and Cultural Activity], M., MGUK, 2004, 238 p.
8. Shemetilo R.K. *Sotsialniye instituti kulturi, osobennosti funktsionirovaniya i razvitiya: avtoref. ... dis. kand. filos. nauk* [Social Institutions of Culture, Features of Functioning and Development, PhD (Philosophy) Dissertation Summary], Sverdlovsk, 1978, 20 p.
9. Siomkina I.A. *Vestnik Vitebskogo gosudarstvennogo universiteta* [Journal of Vitebsk State University], 2016, 2(91), pp. 103–109.

Поступила в редакцию 21.02.2018

Адрес для корреспонденции: e-mail: IrinaSiomkina@yandex.ru – Семкина И.А.