

УДК 373.24:371.8.062.1:37.018.1

VPLYV RODINY NA ADAPTAČNÝ PROCES DIEŤAŤA V MATERSKEJ ŠKOLE

Hul'ová Zlatica*, Gabzdyl Jolanta**

*Katedra elementárnej a predškolskej pedagogiky
Pedagogická fakulta Univerzita Mateja Bela v Banskej Bystrici,
Banská Bystrica, Slovenská republika

**Instytut Studiów Edukacyjnych i Sztuki
Państwowa Wyższa Szkoła Zawodowa w Raciborzu,
Racibórz, Polska
zlatica.hulova@umb.sk, jgabzdyl@wp.pl

Abstract: The authors in this paper brings research findings focused on the preparatory procedures it must be completed before entering the child in kindergarten. They point to the need for advance preparation of the child for entry into kindergarten for the prevention of adverse reactions of the child, or possible stressful situations. Preparatory procedures are defined in the selected categories, and they verify the use of questionnaire and observation methods.

Key words: adaptation, pre-school child, preparatory procedures categories preparatory procedures.

Úvod. Nástup do materskej školy tvorí významnú životnú udalosť nielen pre samotné dieťa, ale aj jeho rodinu a blízke okolie, ktorí ho intenzívne prežívajú. Aby sa adaptačný proces dieťaťa na nové prostredie uľahčil a prebiehal bez zbytočných negatívnych emócií, či kritických situácií, je nevyhnutná intenzívna spolupráca rodiny dieťaťa s materskou školou. Každý rodič by mal byť adekvátne oboznámený s adaptačným procesom. Nielen s jeho priebehom, výskytom možných komplikácií ale hlavne s odporúčaním prípravných krokov a ako je potrebné k nemu pristupovať zodpovedne. Rodičia by vo vlastnom záujme mali ešte pred samotným nástupom dieťaťa do materskej školy prijať a uskutočniť odporúčanú prípravu, ktorú autorky [1, s. 5–75] popisujú v predadaptačnom programe zameranom na uľahčenie adaptačného procesu dieťaťa na nové prostredie v materskej škole.

Adaptačný proces ovplyvňuje mnoho endogénnych a exogénnych činiteľov, ktoré odborníci v danej problematike vo svojich publikáciách podrobne popisujú. Je známe, že rodičia majú veľký vplyv hlavne na exogénne činitele, ktoré zahŕňajú prípravu na vstup do materskej školy. Uplatňovaním uvedených prípravných krokov uľahčia dieťaťu adaptačný proces v predprimárnom zariadení. Odborníci [2, s. 208–282], [3, s. 155–158], [4, s. 30–261], [5, s. 10–261], [6, s. 25–184], [7, s. 8–104], [8, s. 5–208], a iní, sa zhodujú v názore, že je potrebné a prospešné pripraviť dieťa na vstup do materskej školy.

Adaptáciou dieťaťa na predškolské zariadenie sa zaoberalo viacero vyššie uvedených odborníkov, ale doposiaľ nikto sa nevenoval vplyvu realizovaných prípravných krokov na adaptačný proces dieťaťa v materskej škole. Preto bolo potrebné týmito otázkami sa zobrať výskumne.

Výskumný problém, ciele, operacionalizované hypotézy a metódy skúmania

Zadefinovaním problému skúmania: „*Ovplyvní aktívna príprava detí pred vstupom do materskej školy dĺžku trvania adaptačného procesu?*“ sa zisťovalo, či rodičmi uskutočňovaná aktívna príprava dieťaťa pred vstupom do materskej školy ovplyvní dĺžku adaptačného procesu. Teda či sa dieťa adaptuje na nové prostredie rýchlejšie a bez väčších komplikácií. Adaptačný proces sa týka prevažne sociálnoemocionálnej oblasti. Ide napríklad o **integráciu do skupiny detí, prejavovanie vlastnej iniciatívy, akceptovanie skupinových pravidiel, odlúčenie od rodičov, pozitívny vzťah k učiteľke a pod.** Tieto a iné kategórie definovali aj autori [9, s. 10-104], ktorí vyhodnotili 334 odpovedí učiteliek, keď zisťovali „*Kedy je adaptácia dieťaťa ukončená?*“.

V Popisovanom výskume sa autorky článku zamerali na sledovanie vplyvu naplánovaných prípravných postupov zakomponovaných do dotazníkových položiek na kategórie, ktoré popisujú [9, s. 10–104]. Následne sa skúmal vplyv prípravných postupov na dĺžku adaptačného procesu dieťaťa v materskej škole.

Pred samotným sledovaním bolo potrebné stanoviť predpoklady, ktoré sa overovali :

Hy1: *ak dieťa absolvuje aktívnu prípravu pred nástupom do materskej školy, potom aktívna príprava ovplyvní urýchlenie adaptačného procesu a to do jedného mesiaca.* Predpokladom je, že adaptačný proces môže prebiehať rýchlejšie detí, ktoré rodičia aktívne pripravovali pred vstupom do materskej školy. Takouto prípravou sa uľahčuje dieťaťu privykanie si na nové prostredie, čím je možné predchádzať stresu a úzkosti.

Hy2: *ak sa 75% detí aktívne pripravuje pred nástupom do materskej školy, potom sa na nové prostredie adaptujú deti do jedného mesiaca.* Percento úspešnosti sa stanovilo pre overenie dĺžky trvania adaptačného procesu v iných materských školách, známych z podložených výpovedí učiteliek.

Hy3: *ak rodičia nepodniknú žiadne, resp. minimum prípravných postupov, ostane adaptačný proces neukončený.* Vychádzame z faktu, že nedôsledná príprava alebo jej zanedbanie, má negatívny vplyv na celkový proces adaptácie. Ak dieťa nie je na novú situáciu dostatočne pripravované, nevie sa s ňou vyrovnáť, čo sa môže prejaviť maladaptáciou.

Adaptačný proces: trvá obvykle do šiestich týždňov a po sociálno-emocionálnej stránke zahŕňa osvojenie si nasledovných kategórií: **integrácia do skupiny detí, prejavovanie vlastnej iniciatívy, akceptovanie skupinových pravidiel, odlúčenie od rodičov, pozitívny vzťah k učiteľke.** Dotazníkovým šetrením rodičov sa sledovalo, či rodičia pripravovali svoje deti v jednotlivých kategóriách. Prostredníctvom pozorovania a záznamom do pozorovacích hárkov sa sledoval dopad na ich adaptačný proces.

Zisťovanie aktívnej prípravy dieťaťa zahŕňalo:

- a) navštevovanie ihriska,
- b) schopnosť podeliť sa so svojimi hračkami,
- c) vyjadrovať jednoduché prosby,
- d) spoločné rozhovory
- e) hry dieťaťa s rodičom,
- f) održiavanie dohodnutého režimu dieťaťa,
- g) cvičenia zamerané na odpútanie sa od rodičov,
- h) návštevy materskej školy pred samotným nástupom,
- i) rozhovory o materskej škole.

Uvedené postupy zahŕňali dotazníkové položky č. 4, 5, 6, 7, 8, 10, 12, 13. *Minimum prípravných krokov predstavovalo uskutočnenie štyroch a menej vyššie uvedených prípravných postupov, resp. žiadnych.*

Početnosť výskumnej vzorky a metodika skúmania.

Základný súbor (N) tvorili všetky deti navštevujúce MŠ vo veku od 2 – 6 rokov. Na základe predchádzajúcich výskumov a štúdiom literatúry sa zistilo, že najväčšie percento detí začína navštevovať MŠ vo veku od 3 – 4 rokov. Po vyhodnotení dotazníkov a pozorovacích hárkov, sa však vek detí pohyboval od 2-3,7 rokov (v nami realizovanom výskume sa nevyskytovalo ani jedno štvorročné dieťa ako respondent, preto sa táto veková kategória zvolila za výberový súbor (n). Z dôvodu náročnosti nebolo možné preskúmať všetky materské školy na Slovensku, preto výber bol zúžený na jeden kraj Slovenskej republiky, z ktorého náhodným výberom sa oslovilo 33 materských škôl. Na výskume sa podieľalo 5 *heterogénnych* materských škôl na vidieku a 12 *homogénnych* materských škôl v meste. Celkový počet respondentov predstavoval **82 detí, 156 rodičov a 17 učiteľiek.**

Výskum sa realizoval počas nástupu detí do MŠ. V prvom týždni nástupu detí do MŠ učiteľky dostali 4–8 dotazníkov a rovnaký počet pozorovacích hárkov. Rodičia počas troch dní vyplňali dotazník, ktorým sa skúmal vplyv uskutočňovaných postupov pri príprave dieťaťa na materskú školu. Učiteľky si k vrátenému a vyplnenému dotazníku od rodičov priložili štruktúrovaný pozorovací hárok a počas šiestich týždňov sa realizovalo pozorovanie konkrétnych detí. Po uplynutí šiestich týždňov sa pozorovacie hárky vyhodnocovali a porovnávaním detí s prípravou a bez prípravy sa zisťovalo, za aký časový interval prebehla adaptácia. Odborníci z oblasti vývinovej psychológie [10, s. 10–368], [11, s. 8–368.], [12, s. 5–85], [12, s. 55] uvádzajú, že adaptačný proces trvá u detí vo veku od troch do štyroch rokov približne tri až šesť týždňov. Pri zostavovaní pozorovacieho hárku bol tento fakt zohľadňovaný a ku každej kategórii boli vytvorené kolónky s číslami od jeden do šesť, ktoré predstavovali týždne, v ktorom si dieťa malo danú

schopnosť osvojiť. Primárne sa s účasťou dvojročných detí vo výskume nepočítalo, ale táto veková kategória detí bola do výskumu zaradená, pretože tvorila z celkového počtu 82 prijímaných detí až 24%. Zaujímavé bolo sledovať, ako prebiehal adaptačný proces u týchto detí.

Pred vyhodnocovaním bolo potrebné zadefinovať kritéria posudzovania a hodnotenia jednotlivých kategórií:

1. **Integrácia do skupiny detí:** dieťa sa zapája do skupinového diania; našlo si vlastný okruh priateľov; dokáže sa hrať s rovnako starými deťmi; hrá sa a dokáže sa pri hre dohodnúť.

2. **Prejavovanie vlastnej iniciatívy:** vyjadruje svoje požiadavky; ku hre pristupuje cieľavedome a pýta sa ostatných detí, či sa budú s ním hrať; zapája sa do riadených edukačných aktivít; vedie voľný otvorený rozhovor.

3. **Akceptovanie skupinových pravidiel:** akceptuje skupinové pravidlá a denný program; pozná pravidlá skupiny, dodržiava ich a vie sa im prispôbiť; osvojilo si skupinové pravidlá a normy.

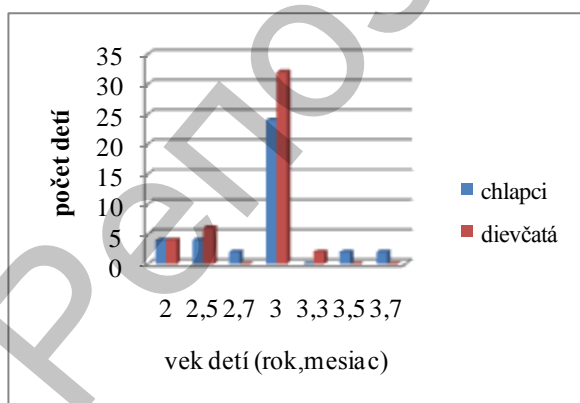
4. **Odlúčenie od rodičov:** došlo k odpútaniu od rodičov, t. z., že dieťa počas dňa neplače a nepýta sa za rodičom; pri opúšťaní matky nerobí žiadne problémy; do materskej školy prichádza rado a zvesela.

5. **Pozitívny vzťah k učiteľke:** pozná mená učiteliek; učiteľkám prejavuje dôveru, napr. zdôveruje sa im s problémami; akceptuje autoritu učiteliek.

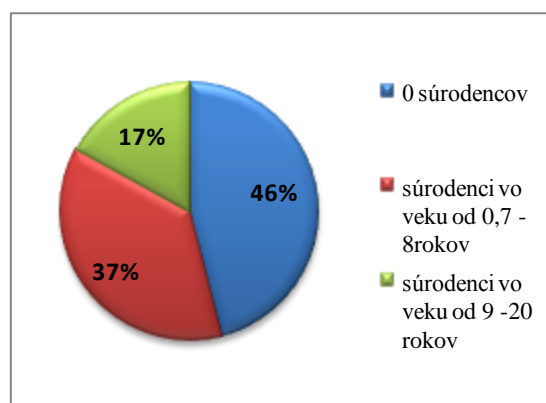
Komparácia kategórií v pozorovacom hárku s položkami dotazníka a sledovanie vplyvu na priebeh a dĺžku adaptačného procesu

Zisťovalo sa, aké prípravné postupy uskutočňovali rodičia pri príprave dieťaťa na vstup do materskej školy.

Zo základných informácií o dieťati sa zistilo, že vek detí sa pohyboval od dvoch až troch rokov a siedmich mesiacov. Preto táto veková kategória bola výberovým súborom (n), v ktorom sa sledovalo, či aj pohlavie dieťaťa ovplyvňuje dĺžku adaptačného procesu (G 1). Zaujímalo nás tiež, koľko z detí má súrodencov a v akom sú veku. Zaujímavé boli zistenia, že takmer polovica z respondentov detí nemá súrodencov (G 2).



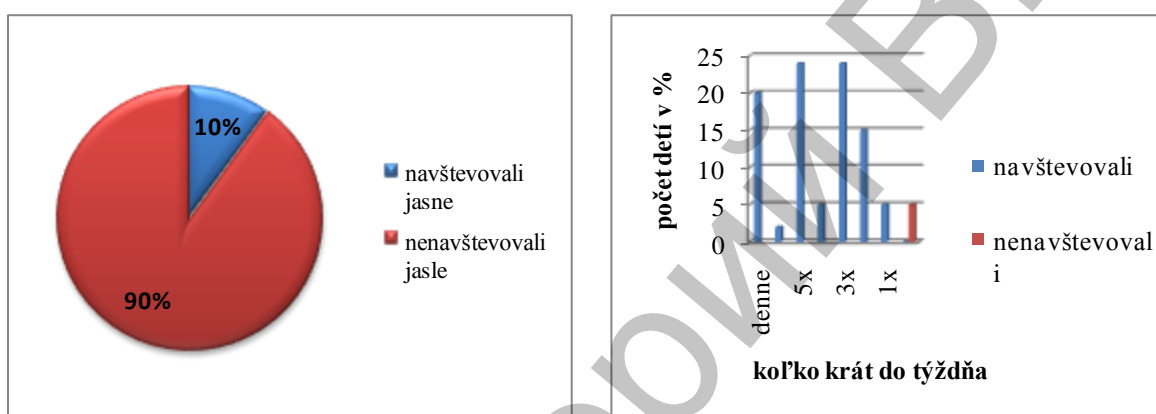
G 1 – Vekové zloženie detí podľa pohlavia.



G 2 – Súrodenci dieťaťa.

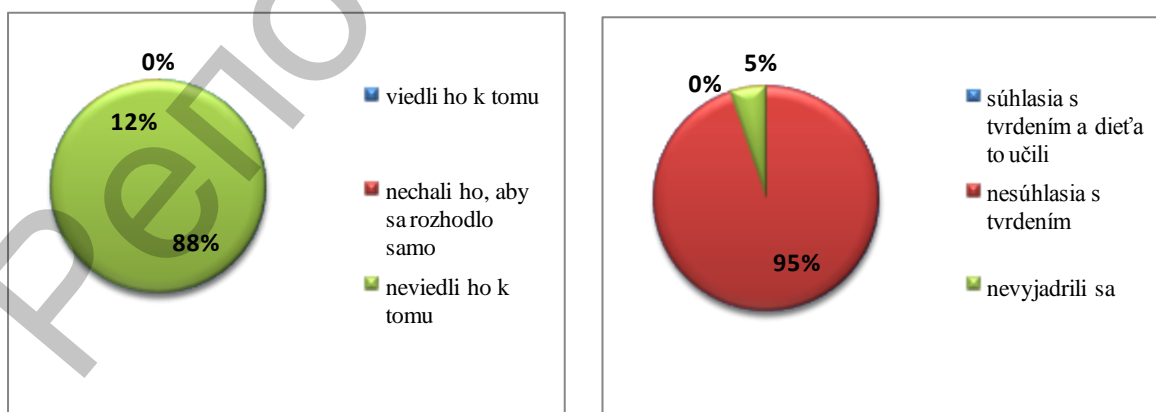
Sledované deti majú jedného a len malé percento má dvoch alebo troch súrodencov, ktorí boli od dieťaťa oveľa starší. 17% tvorí skupina súrodencov od 9-20 rokov, kde vekový rozdiel medzi súrodencami predstavuje šesť a viac rokov. Mladšie dieťa sa v takom prípade už považuje za jedináčika. Na základe uvedeného je možné konštatovať, že 46% detí nemá súrodencov (G 2).

Predpokladalo sa, že dieťa pred vstupom do materskej školy navštevovalo detské jasle, čo môže byť nápomocné pri adaptačnom procese na materskú školu (G3). Zistenia poukázali, že v dnešnej dobe navštevuje jasle iba malé percento detí a preto nás zaujímalo, či to ovplyvní dĺžku adaptačného procesu. Ak nenavštevujú detské jasle, bolo potrebné zistiť, či chodia rodičia so svojím dieťaťom na ihrisko, aby si postupne privykalo na kolektív iných detí (G 4).



G 3 – Návšteva jasiel' dieťaťom. G 4 – Návšteva ihriska rodičov s deťmi.

Rodičia si plne uvedomujú, aké dôležité je s dieťaťom chodiť medzi iné deti, aby si privykalo na prítomnosť iných. Niektorí to robia intuitívne a ani si neuvedomujú, aký to má prospech pre ich dieťaťa. Každé dieťa v tomto veku iniciatívne vyhľadáva spoločnosť iných a preto by sa mu v tejto potrebe nemalo brániť, ale ju podnecovať.



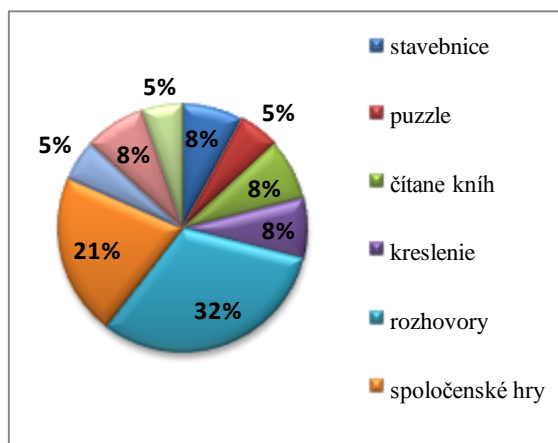
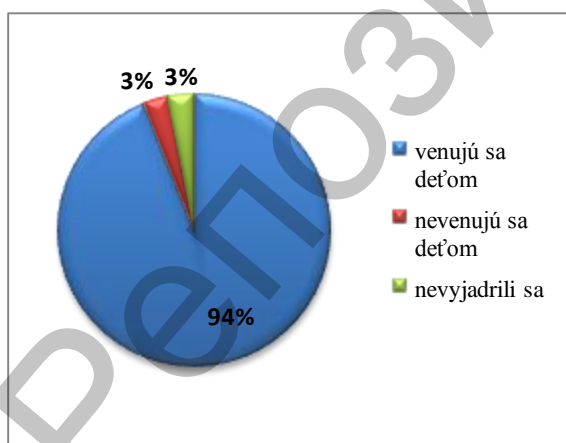
G 5 – Schopnosť detí podeliť sa o hračky. G 6 – Schopnosť vyjadrovať jednoduché prosby.

Preto bolo d'alej dôležité zistiť, či rodičia vedú svoje dieťa k tomu, aby sa dovolilo hrať inému dieťaťu so svojimi hračkami (G 5) a či ich vedú k tomu, aby vedeli vyjadriť svoju potrebu, prosbu a pod (G 6).

V materskej škole sú všetky hračky spoločné a preto je dobré dieťa vopred učiť, aby sa dovolilo hrať inému dieťaťu so svojimi hračkami. Túto schopnosť by si mali predovšetkým osvojiť deti bez súrodencov, ktoré majú sklom k privlastňovaniu si všetkého a neschopnosť podeliť sa. Dieťa sa tak prirodzene naučí adekvátne komunikovať a riešiť problémy, deliť sa o hračky, prejavovať iniciatívu, vyjadrovať svoje potreby atď. Zistenia poukázali, že až 88% detí to rodičia učili. Rovnako s tvrdením, že: „pred nástupom dieťaťa do materskej školy je dôležité naučiť dieťa vysloviť jednoduché prosby, ktoré vyjadrujú aktuálne potreby dieťaťa napr. som smädný, prosím si piť a pod.“ súhlasilo až 95% rodičov a zároveň vyjadrili, že nesmierne dôležitá je prirodzená komunikácia s dieťaťom za účelom rozvíjania slovnej zásoby a socializácie. Zaujímavosťou ale ostáva fakt, že v G9, ktorý predstavuje osvojené schopnosti a návyky pred vstupom do MŠ, iba 10% rodičov sa zmienilo o vyjadrovaní jednoduchých prosieb, napriek tomu, že 95% rodičov súhlasí s týmto tvrdením, len malé percento rodičov to aj zámerne preferuje vo výchove svojho dieťaťa.

Tak, ako je dôležité aby dieťa pred nástupom do materskej školy bolo v kontakte s inými deťmi, dokázalo sa podeliť o hračku, je potrebné aby rodičia venovali svoj voľný čas na spoločné aktivity, hry a rozhovory (G 7, 8).

Až 94% rodičov sa dostatočne venuje vo voľnom čase svojim deťom. Najviac preferujú spoločné rozhovory 33% s dieťaťom, spoločenské hry 22%, spoločné aktivity 29%, čítanie kníh 8% a kreslenie 8%. Z uvedeného bolo možné predpokladať, že v 2.kategórii pozorovacieho hárku, pri zaznamenávaní prejavovanie vlastnej iniciatívy, sa bude dieťa aktívne zapájať do spoločenských hier s ostatnými deťmi a bude primerane komunikovať.



G 7 – Spoločné hry a rozhovory s dieťaťom. G 8 – Druhy aktivít rodičov s deťmi.

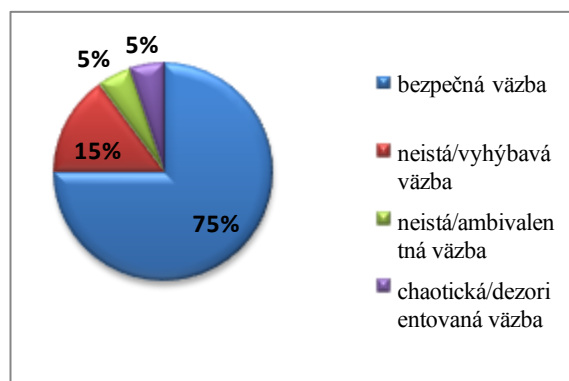
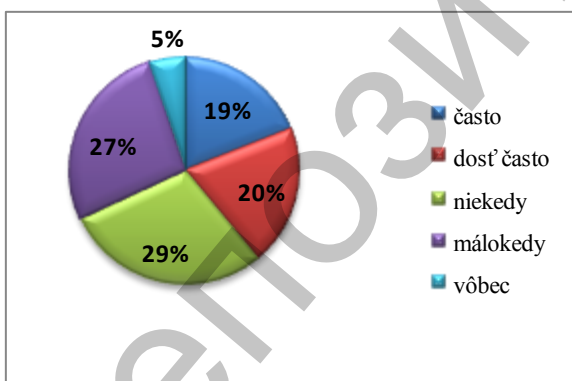
Dodržiavanie pevného režimu dňa počas rodičovskej dovolenky uľahčuje deťom dodržiavanie denného režimu v materskej škole. Rýchlejšie si osvojuje skupinové pravidlá a normy, spozná svoju rolu aj následky pri porušovaní

pravidiel. Bolo zistené, že pevný režim dňa detí dodržiava len 19% rodičov a až 71% rodičov sa iba usiluje učiť detí ho dodržiavať. Faktom zostáva, že väčšina detí má skúsenosti s denným režimom, preto počas adaptačného procesu nemusia mať problém s režimom dňa v materskej škole.

Zisťovalo sa, ktoré schopnosti a návyky by malo mať podľa rodičov ich dieťa osvojené ešte pred vstupom do materskej školy. Predpokladalo sa, že väčšina rodičov bude uvádzať osvojovanie si základných hygienických, spoločenských alebo samoobslužných návykov. Zaujímalo nás, či uvedú aj schopnosti a návyky súvisiace so skupinovými pravidlami. Predpoklad sa potvrdil, pretože na prvom mieste boli zastúpené hygienické návyky 32%, na druhom samoobslužné činnosti 27%, a na treťom základy slušného správania ako pozdraviť sa, poďakovať, poprosiť 11%. Zo skupinových pravidiel bola uvedená iba schopnosť dokázať sa prispôbiť dennému režimu 5% a dokázať sa podeliť o hračky 5%.

Či nechávajú rodičia svoje dieťa dlhší čas v prítomnosti starých rodičov, prípadne iných známych (G9), sa ukázalo ako zaujímavé zistenie vo vzťahu k vzťahovej väzbe dieťaťa k matke (G 10).

Až 68% detí, čo predstavuje súčet detí ponechávaných často, dosť často a niekedy v prítomnosti známych osôb, bolo ponechávaných dlhší čas v prítomnosti známych osôb, čiže u detí bolo tréňované odlúčenie od vzťahovej osoby. Zaujímá nás, ako tento faktor ovplyvní dĺžku adaptačného procesu. Z G 10 je zrejmé, že 62% detí má s matkou vytvorenú bezpečnú väzbu, ktorá eliminuje stres a negatívne emócie pri jej odlúčení. Neistá väzba ich vytvára a podnecuje. Odlúčenie od rodičov v novom prostredí, vo veľkej miere ovplyvňuje aj skutočnosť, či dieťa doposiaľ tráviло čas aj v inom ako rodinnom prostredí a s inými ľuďmi ako rodičmi. Uvedené skutočnosti sa konfrontovali s vplyvom na dĺžku adaptačného procesu.



G 9 – Dieťaťa v prítomnosti známych osôb G 10 – Druh vzťahovej väzby.

Podstatné boli aj zistenia, či dieťa s rodičom navštívi materskú školu ešte pred nástupom dochádzky do nej. Berieme do úvahy fakt, že aj jedna návšteva materskej školy môže ovplyvniť dĺžku adaptačného procesu dieťaťa. Dieťa si na známe prostredie rýchlejšie zvykne, ako na úplne neznáme. Veľmi pozitívna je skutočnosť, že rodičia si tento fakt uvedomujú a až 54% detí navštívilo materskú školu alebo jej dvor aj viac krát a 20% detí aspoň raz. Zo zistení je možné

konštatovať, že až 74% detí sa už vopred oboznámili s priestormi a dvorom materskej školy.

S uvedeným úzko súvisia aj rozhovory rodičov s deťmi o materskej škole, o zamestnancoch, ktorí tam pracujú a o všetkých zaujímavostiach, ktoré sú pre dieťa z tejto oblasti nové, nepoznané. Zistenia poukázali, že iba 6% rodičov sa rozprávalo s dieťaťom o prítomnosti učiteľky v materskej škole a 7% rodičov hovorilo svojim deťom, že je musia počúvať a môžu jej dôverovať. Vzhľadom k tomu, že sme predpokladali, že téma o učiteľke a jej roly, bude predstavovať väčšie percento spoločných debát, bude nás viac zaujímať ako táto skutočnosť ovplyvní dĺžku 5 kategórie zameranej na pozitívny vzťah k učiteľke. Aj z toho dôvodu, že pri zisťovaní reakcií dieťaťa na prítomnosť cudzích osôb sa zistilo, že až 66% detí definovali rodičia ako ostýchavé. V tomto veku je to možné považovať aj ako prirodzený jav. Väčšina detí v tomto veku je ešte nesmelá, len nedávno sa u nich pretrhlo puto s matkou, začali sa osamostatňovať a postupne explorovať svet okolo seba. Preto zostáva otázka, či existujú rozdiely v dĺžke adaptačného procesu u dôverčivých, ostýchavých a nedôverčivých detí.

Výsledky zistení z pozorovaní detí počas adaptačného procesu.

Počas celého adaptačného procesu sa zisťovalo, aký vplyv majú uskutočňované prípravné postupy sledované aj dotazníkovou metódou na dĺžku adaptačného procesu dieťaťa v materskej škole.

Zistilo sa, že dosiahnuté vzdelanie rodičov, zamestnanosť či rodinný stav, nemajú žiaden vplyv na rýchlejšiu, či úspešnú adaptáciu dieťaťa na materskú školu. Rovnako ako slobodné matky, tak aj manželské a slobodné páry sa aktívne zapájali do prípravy dieťaťa na materskú školu, bez ohľadu na dosiahnuté vzdelanie. Z celkového počtu 82 sledovaných detí, bolo aktívne pripravovaných na materskú školu až 93%, z toho sa úspešne adaptovalo 88%. Nepripravovaných detí bolo iba 7%, pričom z 8 stanovených prípravných postupov nepodnikli rodičia s dieťaťom žiadne, teda ani stanovené minimum 4 a menej. Tiež bolo zistené, že pohlavie dieťaťa nezohráva nijakú rolu čo sa týka dĺžky adaptačného procesu. Iba malé percento detí u ktorých nebol ukončený adaptačný proces 12%, spadali do vekovej kategórie 2 rokov. Sme toho názoru, že deti do troch rokov ešte nie sú zrelé navštevovať predškolské zariadenie, ako sme uvádzali pri vyhodnocovaní návštevy jasiel. Návšteva jasiel nemá absolútne žiaden vplyv na adaptačný proces, čím sa náš predpoklad nepotvrdil. Z celkového počtu detí 82, sa úspešne adaptovalo 88% a z toho len 5% detí navštevovali jasle. Neadaptovalo sa 12% detí a z toho 5% boli deti, ktoré navštevovali jasle. Väčšina detí v tomto veku sa ešte neodpútala od vzťahovej osoby a preto trvá adaptačný proces neprimerane dlho. U malých detí to môže byť podľa [3, s. 155–158], až 10 mesiacov a sprevádzajú ho nepriaznivé faktory ako: neutíchajúci plač, pomočovanie, regres vo vývoji, nespavosť odmietanie jedla atď.

Aj samotný fakt, či dieťa nemá alebo má súrodencov a vek súrodencov, nijako neovplyvňuje dĺžku adaptačného procesu. Rovnako rýchlo a úspešne sa adaptovali deti bez súrodencov aj so súrodencami. Do skupinového diania sa 27% začala zapájať až v treťom týždni. Tie deti, ktoré si neosvojili danú schopnosť, vôbec nenavštevovali ihrisko, resp. tam chodili iba 1 – 2x týždenne, čo evidentne nestačí. Vlastný okruh priateľov si deti našli už v priebehu prvého týždňa 24% alebo v treťom týždni 24% detí. Tento faktor závisí aj od skutočnosti, či dieťa už vopred

pozná niektoré deti s ktorými bude chodiť do jednej triedy, alebo prichádza do úplne nového kolektívu detí. Už v priebehu prvého týždňa sa dokázalo hrať 29% detí s rovnako starými deťmi. Túto skutočnosť mohol však vo veľkej miere ovplyvniť jeden z prípravných postupov a to *navšteva ihriska*, ktoré navštevovalo až 95% detí (G4).

Zaujímavé bolo tiež zistenie, že schopnosť hrať sa a pri hre sa dokáže dohodnúť, si 24% detí osvojilo až v piatom týždni. Predpokladalo sa, že jeden z prípravných postupov a to *"vedieť sa podeliť o hračku"*, urýchlil tento proces do jedného mesiaca, no nestalo sa tak. Zrejme to bude tým, že deti v tomto veku prechádzajú fázou vzdoru, sú panovačné a za každú cenu si chcú presadiť svoj názor. Takéto správanie je dobre pozorovateľné hlavne pri neriadených hrových činnostiach. Potvrdil sa predpoklad, že deti, ktoré si neosvojili schopnosť uvedenú v prípravných postupoch ako: *"hrá sa a dokáže sa pri hre dohodnúť"*, rodičia vôbec nevedli podeliť sa s ostatnými deťmi o svoje hračky. Deti sa nedokázali hrať s ostatnými deťmi, neustále sa hašterili a naťahovali o spoločné hračky a v niektorých prípadoch sa vyskytlo aj agresívne správanie. Naopak, ak 95% rodičov učilo dieťa *"vyslovovať jednoduché prosby"*, sa pozitívne odrazilo na skutočnosti, že 44% detí začalo vyjadrovať jednoduché prosby a potreby už v priebehu prvého týždňa a ešte počas druhého týždňa 34% detí. Deti, ktoré to rodičia neučili, si túto vlastnosť vôbec neosvojili, resp. až koncom šiesteho týždňa. Ku hre začalo 24% detí pristupovať cieľavedome a oslovovať ostatné deti aby sa s nimi hrali tiež v prvom týždni. Vidieť teda, že deťom nechýbala iniciatíva, čo je dôsledok vyššie uvedeného prípravného postupu.

Do riadených edukačných aktivít sa deti začali zapájať približne v rovnakom počte hneď od prvého týždňa, no u 22% detí to vyvrcholilo až v piatom týždni adaptačného procesu. Počas nášho pozorovania, učiteľky heterogénnych tried nechali nové deti počas prvého týždňa v role pozorovateľa, nemuselo sa zapájať do riadených edukačných aktivít, ale už v priebehu druhého týždňa, sa nové deti aktívne zapájali. Predpokladáme, že v piatom týždni sa aktívne začali zapájať deti do riadených edukačných aktivít prevažne v homogénnych triedach, kde sú všetky deti v skupine nové a chýbajú im vzory ako je to v heterogénnych triedach, kde mladšie deti rady vo všetkom napodobňujú staršie. Voľný a otvorený rozhovor začalo 22% detí viesť v druhom týždni, čo podnietil aj prípravný krok *"spoločné hry a rozhovory"* rodiča s dieťaťom, ktoré podstúpilo až 94% detí (G7).

Skupinové pravidlá začalo 20% detí rešpektovať už v prvom týždni, ale 24% detí až v treťom týždni. Možno sa domnievať, že 19% detí, ktoré mali doma stanovený presný režim dňa, začali rešpektovať skupinové pravidlá už v prvom týždni a 71% detí, s ktorými sa rodičia snažili dodržiavať režim dňa až v treťom týždni. Vo štvrtom týždni vyvrcholila schopnosť, kedy už väčšina detí poznala skupinové pravidlá, vedelo sa im aj zvyšných 20% detí prispôbiť. Osvojenie skupinových pravidiel a noriem u nových detí postupne stúpalo každým týždňom nahor, vyvrcholilo v treťom týždni, kedy už 22% detí ich malo osvojených a potom postupne klesalo nadol. Je to spôsobené zrejme tým, že väčšina detí nemala doma stanovené presné pravidlá a preto im to aj dlhšie trvalo, kým si na ne zvykli. Do kategórie *"vôbec neosvojené pravidlá"* spadali tie deti, ktoré nemali doma stanovený pevný režim dňa. Z toho nám vyplýva, že deti mali problémy akceptovať denný režim a skupinové pravidlá preto, lebo ani doma nemuseli žiadne

dodržiavať. Dieťa je zmätené, zrazu si nemôže dovoliť robiť to, čo doma a nezosúladený režim doma mu spôsobuje ťažkosti v materskej škole. Iba 5% rodičov sa zmienilo o dodržiavaní skupinových pravidiel. Preto odporúčame rodičom, aby sa s deťmi viac rozprávali o tejto problematike a tým im lepšie priblížili dianie v materskej škole.

K odpútaniu od rodičov došlo u 29% detí v druhom týždni a pri opúšťaní rodiča nemalo 35% detí problémy už počas prvého týždňa. Tieto výsledky ovplyvnil vo veľkej miere prípravný postup v ktorom bolo kategória: "**ponechávanie dieťaťa v prítomnosti známych osôb**", ktoré absolvovalo až 68% detí. Zistilo sa, že bolo trénované odlúčenie od vzťahovej osoby a preto si osvojili tieto schopnosti tak rýchlo.

Do materskej školy prichádzalo 27% detí s radosťou a veselo už v druhom týždni dochádzky. Je to prirodzené, pretože každému človeku trvá nejaký čas, kým sa zoznámi s novým prostredím. Aj v tomto prípade urýchlil adaptačný proces prípravu v kategórii "**návšteva materskej školy**". Spolu 74% detí a z toho 54% navštívilo materskú školu alebo jej dvor viac krát a 20% detí aspoň raz. Nakoľko už boli oboznámené s prostredím materskej školy, rýchlejšie si zvykli ako tie deti, ktoré ju nikdy nenavštívili. Do skupiny *vôbec* spadali tie deti, u ktorých nebolo vôbec trénované odlúčenie od rodičov a ktoré nikdy nenavštívili materskú školu. Tieto deti mali veľkú nevýhodu oproti pripravovaným deťom, pretože si ťažko zvykali na nové deti, učiteľky a personál. Neustále plakali, nedokázali sa hrať a sústrediť na akúkoľvek činnosť, boli skúpe na slovo, ustráchané a kvôli strachu z nového prostredia a ľudí, im aj dlhšie trvalo, kým sa aklimatizovali. Vo veľkej miere ovplyvňuje adaptačný proces aj typ vzťahovej väzby medzi matkou alebo inou vzťahovou osobou a dieťaťom. Až 60% detí malo so vzťahovou osobou vytvorenú bezpečnú väzbu, ktorá je vhodným podkladom pre úspešnú adaptáciu do nového prostredia. Eliminuje stres a negatívne emócie pri vzájomnom odlúčení dieťaťa a vzťahovej osoby. Neistá a dezorientovaná väzba ich naopak vytvára a podnecuje.

Mená učiteliek si 32% detí zapamätalo v priebehu druhého týždňa. U 24% detí nastal enormný vzrast schopnosti v kategórii "**učiteľkám prejavuje dôveru**", okolo tretieho a piateho týždňa. Prípravný krok spoločné rozhovory o MŠ absolvovali skoro všetci rodičia, ale len 6% rodičov, sa rozprávalo s dieťaťom o prítomnosti učiteľky v materskej škole. Tiež len 7% rodičov zdôraznilo deťom, že ju musia počúvať a môžu jej dôverovať. Nedostatok rozhovorov o učiteľke a jej role spôsobilo, že jej deti začali dôverovať až v priebehu tretieho týždňa. Rešpektovať autoritu učiteliek začal 24% detí tiež až v priebehu tretieho týždňa a 22% detí ešte okolo piateho týždňa. Predpokladáme, že tu zohrali dôležitú úlohu okrem spoločných rozhovorov o MŠ aj povahové črty dieťaťa. Pretože uvedené schopnosti začali v treťom týždni prejavovať dôverčivé deti a v piatom týždni ostýchavé tých bolo až 66%. Deti, s ktorými sa rodičia vôbec nerozprávali o materskej škole a k tomu boli ostýchavé alebo nedôverčivé, mali veľký problém nadviazať priateľský vzťah s učiteľkou a dôverovať jej. Deti, ktoré nemali absolútne žiadny rešpekt pred učiteľkami, mali aj problémy s dodržiavaním skupinových noriem a pravidiel a ťažko sa aj integrovali so skupiny detí. Preto je dôležité, podstúpiť s dieťaťom všetky prípravné postupy, ktoré boli zahrnuté do popisovaných a sledovaných kategórií, pretože navzájom veľmi úzko súvisia a ovplyvňujú sa.

Diskusia vo vzťahu k cieľom, hypotézam a metódam.

V príspevku sú prezentované výsledky skúmania, pri ktorom sa skúmal vplyv uskutočňovania prípravných postupov zosumarizovaných do vybraných kategórií na adaptačný proces dieťaťa v materskej škole. Bol zadefinovaný výskumný problém: „Ovplyvní aktívna príprava detí na vstup do materskej školy dĺžku trvania adaptačného procesu?“, na základe ktorého sa stanovili ciele, metódy a hypotézy skúmania, ktoré bolo potrebné verifikovať.

Po prvé bolo potrebné sledovať, ako ovplyvnia uskutočňované prípravné postupy adaptačný proces v jednotlivých kategóriách:

1. **integrácia do skupiny detí,**
2. **prejavovanie vlastnej iniciatívy,**
3. **akceptovanie skupinových pravidiel,**
4. **odlúčenie od rodičov,**
5. **pozitívny vzťah k učiteľke.**

Stručné zhrnutie výsledkov skúmania sú prezentované v tabuľke č. 1

T 1. Vplyv prípravných postupov na kategórie adaptačného procesu

PRÍPRAVNÝ POSTUP: KATEGÓRIA	SCHOPNOSŤ	TÝŽDEŇ OSVOJENIA DANEJ SCHOPNOSTI
<i>integrácia do skupiny detí</i> -navštevovanie ihriska -schopnosť podeliť sa so svojimi hračkami	-Dieťa sa zapája do skupinového diania -Našlo si vlastný okruh priateľov - Dokáže sa hrať s rovnako starými deťmi -Hrá sa a dokáže sa pri hre dohodnúť	3 týždeň 1, 3 týždeň 1 týždeň 5 týždeň
<i>prejavovanie vlastnej iniciatívy</i> -vyjadrovať jednoduché prosby -spoločné rozhovory a hry dieťaťa s rodičom	-Vyjadruje svoje požiadavky -Ku hre pristupuje cieľavedome a pýta sa ostatných detí, či sa budú s ním hrať -Zapája sa do riadených edukačných aktivít -Vedie voľný, otvorený rozhovor	1 týždeň 1 týždeň 3, 5 týždeň 2 týždeň
<i>akceptovanie skupinových pravidiel</i> -dodržiavanie pevného režimu dňa	-Akceptuje skupinové pravidlá a denný program -Pozná pravidlá skupiny, dodržiava ich a vie sa im prispôbiť -Osvojilo si skupinové pravidlá a normy	1, 3 týždeň 4 týždeň 3 týždeň
<i>odlúčenie od rodičov</i> -cvičenie odpútania sa od rodičov -navšteva materskej školy ešte pred samotným nástupom	-Došlo k odpútaniu od rodičov -Pri opúšťaní rodiča nerobí žiadne problémy -Do MŠ prichádza rado a zvesela	2 týždeň 1 týždeň 2 týždeň
<i>pozitívny vzťah k učiteľke</i> -rozhovory o materskej škole	-Pozná mená učiteľiek -Učiteľkám prejavuje dôveru (napr. zdôveruje sa im s problémami) -Akceptuje autoritu učiteľiek	2 týždeň 3, 5 týždeň 3, 5 týždeň

Z o zistení prezentovaných v tabuľke č. 1 je zrejmé, že jednotlivé prípravné postupy zahrnuté do vybraných kategórií priaznivo ovplyvňujú nadobudnutie si jednotlivých schopností. Väčšinu schopností si deti osvojili v priebehu prvého až tretieho týždňa a len štyri z nich si osvojili až v piatom týždni. Na tieto schopnosti by sme v odporúčaní apelovali na rodičov a učiteľov. Zo zistení je možné konštatovať, že: *dodržiavanie a uskutočňovanie prípravných postupov uľahčujú dieťaťu adaptačný proces a že sú schopné ho urýchliť a ukončiť do piateho mesiaca.*

Po druhé bolo potrebné zistiť aký vplyv bude mať uskutočňovanie prípravných postupov zahrnutých vo vybraných kategóriách na *dĺžku* adaptačného procesu dieťaťa. Zistenia sú prezentované v tabuľke č. 2.

T 2. Vplyv počtu prípravných krokov na *dĺžku* a adaptačného procesu

TÝŽDNE ADAPTAČNÉHO PROCESU	USKUTOČNENÉ PRÍPRAVNÉ KROKY U JEDNÉHO DIEŤAŤA (z 82 detí)	POČET ABSOLVENTOV v %	
2 týždeň	5, 5, 6, 6, 7, 7, 7, 7, 8, 8	14%	88%
3 týždeň	7, 7, 8, 8, 8, 8, 8, 8	11%	
4 týždeň	6, 6, 6, 6, 7, 7, 8, 8, 8, 8, 8, 8, 8	17%	
5 týždeň	5, 5, 5, 5, 7, 7, 7, 7, 7, 7, 7, 7, 7, 7, 8, 8, 8, 8, 8, 8, 8, 8, 8	33%	
6 týždeň	5, 5, 5, 5, 5, 5, 6, 6, 6, 6, 7, 7, 7, 7, 7, 7, 8, 8	25%	
viac ako 6 týždňov	3, 3, 3, 4, 4, 4, 4, 5*, 7*, 7*, 8*	12%	

Na základe výsledkov v tabuľke 2 si dovoľíme tvrdiť, že stanovené čiastkové ciele sa podarilo splniť a dospeli sme k nasledujúcim záverom:

- *Počet uskutočnených prípravných krokov priamoúmerne ovplyvňuje dĺžku adaptačného procesu (u detí vo vybranom kraji Slovenskej republiky).*

- *Do doby šiestich mesiacov sa neadaptovali deti, u ktorých boli uskutočnené 4 a menej prípravných postupov.* V tejto kategórii sa vyskytlo 5% detí s aktívnou prípravou*, čo možno pripísať nízkemu veku detí a to 2–2,5 roka ako aj nedostatočnej zrelosti navštevovať predškolské zariadenie. Nedá sa to však určiť jednoznačne, pretože neboli známe širšie okolnosti a informácie o dieťati, ktoré by sa mohli získať z rodinnej anamnézy.

K výskumnému problému boli zadefinované hypotézy, v ktorých sa predpokladalo, že:

1. *ak dieťa podstúpi aktívnu prípravu na materskú školu, potom aktívna príprava ovplyvní urýchlenie adaptačného procesu do jedného mesiaca.* Táto hypotéza sa nepotvrdila, pretože z tabuľky 2 je zrejmé, že najviac detí sa adaptovalo okolo piateho týždňa. Nemožno povedať jednoznačne, že dokonalá príprava nie je zárukou úspešnej adaptácie. Adaptačný proces ovplyvňuje okrem prípravných postupov aj mnoho iných faktorov a nie všetky sa dajú ovplyvniť ako napr. vzťahová väzba, charakterové vlastnosti dieťaťa, rodinná výchova, sociokultúrne zázemie rodiny a iné. Absolvovanie prípravných postupov môže uľahčovať dieťaťu adaptačný proces, ale neurýchli ho tak, ako sa predpokladalo.

2. *ak sa 75% detí aktívne pripravuje na materskú školu, potom sa na nové prostredie adaptujú deti do jedného mesiaca.* Na materskú školu sa aktívne pripravovalo až 93% detí z vybraného kraja Slovenskej republiky a z toho sa adaptovalo do jedného mesiaca iba 42% detí. Až koncom piateho týždňa predstavoval počet adaptovaných detí hodnotu 75%. Predpokladaná hypotéza nebola potvrdená. Rodičia pristupujú k príprave dieťaťa na vstup do materskej školy zodpovedne a realizujú s ním väčšinu prípravných krokov. Väčšina z nich ich praktizuje intuitívne a preto by bolo prínosné oboznámiť ich s priaznivými následkami jednotlivých krokov. Aby prípravu realizovali komplexne a nie iba niektoré časti, pretože potom to nemá zmysel, nakoľko vybrané kategórie navzájom spolu súvisia a ovplyvňujú sa.

3. *ak rodičia nepodnikli žiadne, resp. minimum prípravných krokov, potom ostane adaptačný proces neukončený.* Táto hypotéza bola potvrdená, pretože adaptačný proces neprebehol do šiestich týždňov u tých detí, s ktorými rodičia podnikli štyri a menej prípravných krokov. Nedôsledná príprava alebo jej zanedbanie, má negatívny vplyv na celkový adaptačný proces. Rodičia by nemali brať vstup dieťaťa do materskej školy ako banalitu. Pre dieťa je to významná udalosť v jeho živote, zrazu je odtrhnuté od rodiny a musí stráviť niekoľko hodín v cudzom prostredí. Nakoľko nebude na túto novú situáciu dostatočne pripravené, nemožno očakávať, že sa bez problémov adaptuje. Adaptačný proces bude v takom prípade trvať neprimerane dlho a z veľkého stresu sa môžu u dieťaťa prejaviť rôzne nežiaduce symptómy.

Záver. Aplikáciou a súčinnosťou viacerých výskumných metód sa dospelo v priebehu skúmania danej problematiky k objasneniu problému, či: „*Ovplyvní aktívna príprava detí na vstup do materskej školy dĺžku trvania adaptačného procesu?*“ a dospelo sa k záveru, že aktívna príprava zabezpečí úspešnú adaptáciu dieťaťa do predškolského zariadenia, ale nemusí to platiť pri dvojročných deťoch, ktoré nie sú ešte dostatočne zrelé navštevovať kolektívne zariadenie a nedošlo u nich k odpútaniu od vzťahovej osoby. Prípravné postupy so zadefinovanými kategóriami môžu urýchliť adaptačný proces do piatich týždňov od nástupu dieťaťa do materskej školy pri predpoklade, že dieťa bude pravidelne dochádzať a nebude mať viac ako sedem dní absenciu. Aby príprava dieťaťa pred vstupom do materskej školy splnila svoj účel, je potrebné, aby sa intenzívne dodržiavalo všetkých osem zadefinovaných, poprípade päť a viac. Rodičom je potrebné odporúčať absolvovanie prípravy s dieťaťom ešte pred samotným nástupom do materskej školy, tak ako to odporúčajú autorky [1, s. 5-75] vo predadaptačnom programe "Aby očka neplakali". Uplatňovanie aktívnej prípravy sa môže podieľať na bezstresovom, plynulom a rýchlejšom prechode dieťaťa z rodinného prostredia do predškolského zariadenia.

Bibliografia:

1. HULOVÁ, Z. – VETRÁKOVÁ, D. 2015. *Predadaptačný program „Aby očka neplakali“*. Žilina: IPV, s.,r.,o. 2015. s.102
2. SCHIOPU, U. 1968. *Některé otázky přizpůsobování dítěte životu v mateřské škole*. In: *Predškolská výchova*. ISSN 0032-7220, 1968. roč. XXII, č. 10 – 11, s. 280 – 282.

3. HABIŇÁKOVÁ, E. 1975/1976. *Problematika adaptácie: Súhrn teoretických poznatkov, výsledky výskumov a opatrení pre prax*. In: Predškolská výchova. ISSN 0032-7220, 1975/1976, roč. XXX, č. 6, s.155 –158.
4. HELUS, Z. 1973. *Psychologické problémy socializace osobnosti*. 1. vyd. Praha: Státní pedagogické nakladatelství, 1973,s . 30- 261
5. HANSEN, K.A.- KAUFMANN- R.K.- WALSH, B.K. 1999. *Krok za krokom : Metodická príručka pre predškolskú výchovu*. Žiar na Hronom, nadácia škola dokorán,1999. ISBN 80-968292-0-3, s. 10- 261
6. GUZIOVÁ, K. 2002. *Využitie programu výchovy a vzdelávania detí v materských školách pri príprave učiteľov materských škôl. Učebnica pre školy pripravujúce učiteľov materských škôl*. 1. vyd. Nové Zámky: Crocus, 2002. 184 s. ISBN 80-88992-43-5, s. 25- 184
7. NIESEL, R. – GRIEBEL, W. 2005. *Poprvé v mateřské škole*. 1. vyd. Praha: Portál, 2005. 104 s. ISBN 80-7178-989-5., s. 8-104
8. KOŤÁTKOVÁ, S. 2008. *Dítě a mateřská škola*. 1. vyd. Praha: Grada Publishing, 2008. 200 s. ISBN 978-80-247-1568-1,s. 5-208
9. NIESEL, R. – GRIEBEL, W. 2005. *Poprvé v mateřské škole*. 1. vyd. Praha: Portál, 2005. 104 s. ISBN 80-7178-989-5. s. 10-104
10. LANGMEIER, J. – KREJČÍŘOVÁ, D. 2006. *Vývojová psychologie*. 2. vyd. Praha: Grada, 2006. 368 s. ISBN 80-247-1284-9. s. 8-368.
11. VÁGNEROVÁ, M. 2010. *Psychologie osobnosti*. Univerzita Karlova v Praze.2010 Praha: Nakladatelství Karolinum. ISBN 978-80-246-1318, s. 5-85
12. JAKABČIČ, I. 2002. *Základy vývinovej psychológie* . Bratislava: IRIS. 2002. s 83 ISBN 8089018343, s. 5–78